

Matsu

馬祖

地區
珍稀有用植物

國家圖書館



004636119

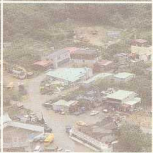


1

Matzu

馬祖

地區
珍稀
有用
植物



PREFACE
縣長序

自然資源調查是保育環境生態與永續發展的第一步，也是親近自然，認識鄉土的起點。馬祖自 1992 年 11 月 7 日戰地政務解除，以及 1994 年 5 月 31 日全面解除出入境管制後，島上經濟結構改變，面臨轉型之際，自然資源研究保育及調查格外重要。

馬祖列島因地理環境位置特殊，同時具有海島與大陸的特性，得天獨厚，發展出特殊的動植物資源。除了是神話之鳥「黑嘴端鳳頭燕鷗」保護區之外，更有著以馬祖為名的植物如馬祖卷柏、馬祖石蒜、馬祖黃檀、馬祖野百合等特利物種。

為了達到資源永續的目標，縣政府委託國立中興大學森林學系曾喜育及曾彥學老師研究團隊，進行調查與研究，並撰寫生態教育解說書籍，希能提供馬祖地區珍稀及有用植物之生態保育與利用等資料。本書如期付梓，書中花卉圖片精彩細緻，道盡馬祖珍貴植物之美。希望藉由本書之發行，對妝點馬祖四季顏容的花花草草，能有更深刻的認識。

連江縣 縣長

楊發忠

參

PREFACE
局長序

「馬祖」位處於閩江口外多處零星島嶼的統稱，傳說係因媽祖 - 林默娘投海救父之靈穴所在位置，所以，過往傳說稱這裡為「媽祖島」，直至 1949 年國軍轉進駐馬祖後，將「女」字旁去除，而叫祂「馬祖」一直沿用至今。國軍進駐馬祖後實施戰地政務，除與軍事有關設施外均處於禁開發狀態；因而自然生態資源得以原始而完整的保存下來；其生態多樣性亦至 1992 年解除戰地政務，進行各項自然資源調查後，馬祖的生態價值與神秘的面紗，才逐漸被揭開。

馬祖有全世界最密集的軍事坑道，唯一有繁殖紀錄的神話之島 - 黑嘴端鳳頭燕鷗，保有最完整的閩東聚落 - 一顆印建築、媽祖靈穴的天后宮，加上大坵島上野放的梅花鹿，特有種的北竿雌光螢及東莒黃緣雌光螢、海上的藍眼淚及 600 多種原生種的珍稀有用植物等，得天獨厚了這處島嶼。

兩年前在馬祖的亮島發現了距今約 8 千 3 百多年前之人類 - 亮島人，將馬祖的歷史明確地推前至 8 千多年的文化；當時的祖先能持續傳祀，靠的是陸上的動植物及海上的魚貝類為生，顯見馬祖的原生種植物與人類一樣早在 8 千多年前就在生存著。

從本書中發現原生種的海芙蓉、天青地白、南國薊、枸杞、刺五加、馬祖卷柏、馬祖麥蔥、金銀花、野百合、濱柃木等，都具其獨特與價值，將可供政府或民間機構研究作進一步的開發與運用，特別在養生或加工甚至提昇至生物科技方向繼續深入研發。

本書將馬祖珍稀有用植物，做有系統的收集、編排及文圖併列的方式呈現，讓閱覽者容易就能瞭解並找到基本資訊，希望藉由本書的發行讓大家對馬祖植物有更深一層的瞭解與再運用。

連江縣政府建設局 局長

劉德全

國家圖書館



004636119

序.....	001	佛甲草.....	044
前言.....	006	黃檀.....	046
馬祖珍稀及有用植物		黃堇.....	048
難得一見－馬祖的稀有植物		印度黃芩.....	050
圓蓋陰石蕨.....	014	芫花.....	052
馬祖卷柏.....	016	流蘇.....	054
細葉山橙.....	018	海邊月見草.....	056
絲穗金粟蘭.....	020	琉璃繁縷.....	058
薄葉嘉賜木.....	022	唐杜鵑.....	060
柞木.....	024	郁李.....	062
繼木.....	026	豆梨.....	064
長距挖耳草.....	028	厚葉石斑木.....	066
東亞魔芋.....	030	琉球野薔薇.....	068
賞心悅目－馬祖的觀賞植物		灰木.....	070
毬蘭.....	032	濱柃木.....	072
華南狗娃花.....	034	沙楠子樹.....	074
油菊.....	036	灰葉薔.....	076
山菊.....	038	朝鮮紫珠.....	078
日本衛矛.....	040	紅花石蒜.....	080
長萼瞿麥.....	042	換錦花.....	082
		福州薯蕷.....	084
		綿棗兒.....	086



見青入藥－馬祖的藥用植物

海金沙088
三葉五加090
茵陳蒿092
南國小薊094
父子草096
蘄艾098
忍冬100
冇骨消102
植梧104
野百合106
澎湖大豆108
日本筋骨草110
南丹參112
金午時花114
石碇蓉116
瓜子金118
小葉黃鱔藤120
野山楂122
刺花椒124
南嶺蕘花126
百蕊草128

濱當歸130
黃荊132
天門冬134
野百合136
綬草138

食野之萃－馬祖的食用植物

番杏140
野萹菜142
艾144
薺荔146
桃金娘148
枸杞150
山蒜152
月桃154

參考文獻156
中文索引157
學名索引159



壹、緒言

馬祖列島位於臺灣海峽之西北方，福建省閩江口外東海上，計有 36 個島嶼、礁嶼所組成，總面積約 29.6 km²，其中以南竿、北竿、東引、東莒、西莒等 5 島嶼較大，並駐有軍民，其餘各島嶼幾為無人島，行政區屬福建省連江縣政府（連江縣文獻委員會，1986）。自 1992 年 11 月 7 日戰地政務解除，及 1994 年 5 月 31 日全面解除出入境管制後，一般民衆才得以探訪該地的戰地風貌與自然景觀。

由於氣候相對不穩定，對外交通不便，再加上以往軍方管制等種種限制下，一般民衆難以前往馬祖地區，也因而保存了許多自然資源。交通部觀光局於 1993 年 3 月將馬祖列島成立為第 6 座國家風景區；同年 12 月，行政院農業委員會正式公告雙子礁、三連嶼、中島、鐵尖島等 8 座無人島嶼為國內第 12 處野生動物保護區（行政院農業委員會，1993）。因馬祖距福州僅 16 km，離臺灣最近達 211 km，馬祖列島的動、植物相均與中國大陸關係較密切，而與臺灣關係不如中國大陸（Ota and Lin, 1997；李俊延和王效岳，2000；徐堉峰，2000；呂光洋和林思民，2000；邵廣昭，2000；黃瑜齡，2002）。

黃瑜齡（2002）進行馬祖地區植相進行植物地理學的分析，以及郭城孟（2004）接受連江縣政府之委託完成馬祖植物誌乙書，為本區提供較完整的植物資源清單；連江縣政府繼「連江縣樹木花草管理自治條例」公告實施後（連江縣政府，2003a），特別針對馬祖列島特有種類、數量稀少、樹型奇特或花姿優美可作為觀賞植物、具藥用價值等特性，有可能被濫採盜挖而至資源枯竭者，將 11 科 14 種植物列為連江縣之「珍稀保育植物」；歐辰雄（2008）完成馬祖地區植相與植群調查，建立馬祖地區植物社會之基礎資料。曾喜育（2009）針對馬祖燕鷗保護區之植相與植群調查，提供燕鷗棲地保育的基礎。以上近年來研究報告提供有關馬祖地區珍稀及有用植物部分訊息，本書針對馬祖地區之珍貴稀有植物或有用植物之族群進行更詳盡的調查與研究，並完成馬祖地區珍稀及有用植物教育手冊之撰寫，以供未來馬祖地區珍稀及有用植物之保育資料，以及作為林業、相關農業發展和鄉土教學之參考。

貳、馬祖列島環境概況

一、地理位置

馬祖被喻為「閩江口外天上灑下的一串珍珠」，計有 36 個島嶼，位於臺灣海峽西北方、福建省閩江口之外海上，散布於東經 119°51' ~ 120°31'、北緯 25°55' ~ 26°44' 之間，緊鄰中國大陸，以高登島最為接近，與福建的北茭半島僅相隔 9.5 km（圖 1）。土地面積共約 29.6 km²，主要為南竿（面積 10.43 km²）、

北竿 (面積 6.44 km²)、東莒 (面積 2.64 km²)、西莒 (面積 2.37 km²) 與東引 (面積 5.01 km²)：行政隸屬於連江縣，分屬四鄉，其中東莒和西莒合稱莒光鄉，南竿鄉為行政中心之所在地 (連江縣文獻委員會，1986)。



圖 1. 馬祖列島地理位置圖。(修改自馬祖國家風景區管理處 <http://www.matsu-nsa.gov.tw/chinese/index.htm>)

二、地形與地質

馬祖地形以丘陵為主，全區山巒起伏而少平地，除北竿的坂里、南竿的山隴、與西莒的田沃較為平坦外，其餘地區皆為陡峭，以北竿壁山 (295 m) 與南竿雲台山 (250 m) 最為險峻 (連江縣文獻委員會，1986)。各島因集水區狹小，設立多處水庫 (如勝利水庫、坂里水庫、菜浦沃水庫) 及攔水壩 (如華中水壩)，以收集雨水提供民生用水。濱海地區則多為峭壁與岩岸，僅在少數地區具有砂礫灘地。

馬祖列島位於閩江口東方約 15 km，為大陸棚上的火山碎屑岩，其岩齡約在 9 千萬至 1 億年之間 (張長義，1998；陳培源，1974)。馬祖各島皆屬於火成岩及其變質岩，以花崗岩與花崗閃長岩為主體，有少數侵入岩體與酸性火山岩；沉積岩只見於溪谷或海灘。因花崗岩較結實且不容易風化，即使為表層的岩石，仍需經相當長的時間才能風化成土壤，部分地區甚至無完整的土壤化育 (張長義，1998；陳培源，1974)，例如南引島。而此土壤結構正是影響馬祖整體植被及植物生長狀況的主要因子。

三、氣候

馬祖列島為亞熱帶海洋型季風氣候，全年的盛行風向為東北風。島上四季分明，春秋兩季較為溫暖，冬夏兩季則溫差極大，可達 10°C；最冷月為 1 月，平均約 8.9°C，最暖月為 8 月，平均溫度為 27.1°C，年均溫為 18.2°C (圖 2)。平均年雨量約為 1,035.2 mm，一年之中約 1/3 的日子是雨天，降雨分配不均，乾濕季明顯；濕季多集中於 4 至 6 月的梅雨季節，及夏季颱風所帶來的雨水。因島嶼面積小、地勢陡，保留雨水的能力較差，故馬祖各島長年缺水；冬季 10 月～2 月東北季風強盛，可能因無高山阻擋，雨量不大，尤其每年 10 月為馬祖的乾旱期 (張長義，1998)。

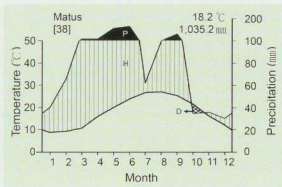


圖 2. 馬祖列島生態氣候圖。資料來源引自黃瑜齡 (2002)，觀測年限：1952-1977, 1985-1996；平均氣溫 18.2°C，年降雨量 1,035.2 mm；P: 月平均降雨量 >100 mm；H: 相對潮濕期；D: 相對乾燥期。

參、馬祖地區植物種類資源清單

一、植物種類清單

本經野外調查，以及彙整前人研究資料 (黃瑜齡，2002；郭城孟，2004；歐辰雄，2008；曾喜育，2009) 建立馬祖地區植物種類清單，共紀錄維管束植物種類清單計有 135 科 444 屬 681 種，其中蕨類植物有 20 科 31 屬 52 種，裸子植物全部為栽培種，共計 5 科 5 屬 6 種，雙子葉植物有 92 科 315 屬 476 種，單子葉植物有 18 科 93 屬 147 種 (表 1)，植物名錄詳列於附錄一 (含變種、型)。馬祖原生蕨類植物有 20 科 30 屬 51 種，雙子葉植物有 77 科 210 屬 288 種，單子葉植物有 13 科 73 屬 115 種。

表 1. 馬祖地區植物種類資源調查統計表

		蕨類植物	裸子植物	雙子葉植物	單子葉植物	總計
原生種	科	20	0	76	13	108
	屬	30	0	210	73	313
	種	51	0	289	115	455
歸化種	科	0	0	22	2	24
	屬	0	0	62	10	72
	種	0	0	87	11	98
栽培種	科	1	5	47	10	63
	屬	1	5	82	17	105
	種	1	6	99	21	127
總計	科	20	5	92	18	135
	屬	31	5	315	93	444
	種	52	6	476	147	681

二、稀有植物清單

本研究調查結果並彙整前人研究，建議馬祖地區之稀有植物種類包含有馬祖卷柏、紅花石蒜、換錦花、長距挖耳草、唐杜鵑、繼木、野山植、豆梨、薄葉嘉賜木、刺花椒等(表2)；然這些珍貴稀有的植物多位於人為干擾、外來物種入侵危害，或生育地退化之環境，加上馬祖各島嶼面積狹小且生育地呈現破碎化，適宜生育地的維護更攸關稀有珍貴植物能否保全之重要因素。此外，稀有植物的遺傳、繁殖、生態習性等生物學與生態學特性資料缺乏，應著手建立基礎研究，提供保育復育之參考依據。

表 2. 馬祖地區稀有植物清單

科名	中文名	學名	分布
卷柏科 Selaginellaceae	馬祖卷柏	<i>Selaginella matsuenis</i> Kuo	馬祖各島林緣
碗蕨科 Dennstaedtiaceae	姬蕨	<i>Hypolepis punctata</i> (Thunb.) Mett.	大坵島林緣
骨碎補科 Davalliaceae	圓蓋陰石蕨	<i>Davallia tyermanni</i> Moore	南竿島、北竿島
豆科 Fabaceae	黃檀	<i>Dalbergia hupeana</i> Hance	南竿島、北竿島、東莒島山坡
薔薇科 Rosaceae	郁李	<i>Prunus japonica</i> Thunb.	南竿島、北竿島、大島等開闊草生灌叢
薔薇科 Rosaceae	豆梨	<i>Pyrus calleryana</i> Dence.	南竿島、北竿島等林緣
薔薇科 Rosaceae	野山植	<i>Crataegus cuneata</i> S. & Z.	南竿島雲台山
薔薇科 Rosaceae	小葉石楠	<i>Photinia parvifolia</i> (Pritz.) Schneider	南竿島苗圃附近
忍冬科 Caprifoliaceae	接骨木	<i>Sambucus williamsii</i> Hance	北竿島芹壁
紫堇科 Fumariaceae	密花黃堇	<i>Corydalis koidzumiana</i> Ohwi	北竿島芹壁
瑞香科 Thymelaeaceae	芫花	<i>Daphne genkwa</i> Sieb. & Zucc.	大坵島
金縷梅科 Hamamelidaceae	繼木	<i>Loropetalum chinense</i> (R. Br.) Oliver	南竿島苗圃附近
大風子科 Flacourtiaceae	柞木	<i>Xylosma congesta</i> (Lour.) Merr.	南竿島苗圃附近





表 2. 馬祖地區稀有植物清單 (續)

大風子科 Flacourtiaceae	球花嘉賜木	<i>Casearia glomerata</i> Roxb.	北竿島芹壁步道
大風子科 Flacourtiaceae	薄葉嘉賜木	<i>Casearia membranacea</i> Hance	南竿島、北竿島之森林
鼠李科 Rhamnaceae	山綠柴	<i>Rhamnus brachypoda</i> C. Y. Wu	南竿島苗圃附近
大戟科 Euphorbiaceae	密花五月茶	<i>Antidesma japonicum</i> Sieb. & Zucc. var. <i>densiflorum</i> Hurusawa	南竿島苗圃附近
景天科 Crassulaceae	大葉火焰草	<i>Sedum drymarioides</i> Hance	北竿島芹壁
杜鵑花科 Ericaceae	唐杜鵑	<i>Rhododendron simsii</i> Planch	南竿島苗圃附近
柿樹科 Ebenaceae	山豆柿	<i>Diospyros japonica</i> Sieb. & Zucc.	北竿島芹壁步道
芸香科 Rutaceae	刺花椒	<i>Zanthoxylum simulans</i> Hance	北竿島林下零星分布
木犀科 Oleaceae	流蘇樹	<i>Chionanthus retusus</i> Lindl. & Paxton var. <i>serrulatus</i> (Hay.) Koidz.	南、北竿島零星分布
夾竹桃科 Apocynaceae	山橙	<i>Melodinus angustifolius</i> Hay.	北竿島芹壁步道
茜草科 Rubiaceae	纖花耳草	<i>Hedyotis tenelliflora</i> Blume	南竿島雲台山
狸藻科 Lentibulariaceae	長距挖耳草	<i>Utricularia caerulea</i> L.	南竿島
百合科 Liliaceae	野百合	<i>Lilium brownii</i> F. E. Brown ex Mieliez	南竿島、北竿島、大島等開闊草生灌叢
石蒜科 Amaryllidaceae	紅花石蒜	<i>Lycoris radiata</i> (L'Her.) Herb.	東、西引島
石蒜科 Amaryllidaceae	換錦花 (馬祖石蒜)	<i>Lycoris sprengeri</i> Comes ex Baker	東、西引島
蘭科 Orchidaceae	韭葉蘭	<i>Microtis unifolia</i> (Forst.) Reichb. f.	大坵島





三、原生綠美化種類建議

馬祖地區原生植物，有不少具觀賞及綠美化價值的種類，且帶有濃厚的地方色彩，如紅花石蒜、換錦花、朝鮮紫珠、濱柃木、海桐、唐杜鵑、流蘇、豆梨、黃檀等（表 3）；此類植物應優先加以培育與選植，以作為馬祖地區綠美化之素材，除了可增添馬祖地區景觀特色外，並可避免因引進外來觀賞植物，造成歸化入侵的危害。

表 3. 馬祖地區原生綠美化植物建議清單

灌木	桃金娘科 Myrtaceae	桃金娘	<i>Rhodomyrtus tomentosa</i> (Ait.) Hassk.
藤本	衛矛科 Celastraceae	南華南蛇藤	<i>Celastrus hindsii</i> Benth.
藤本	桑科 Moraceae	薜荔	<i>Ficus pumila</i> L.
藤本	薯蕷科 Dioscoreaceae	福州薯蕷	<i>Dioscorea futschauensis</i> Uline ex R. Kunth.
草本	唇形科 Labiatae	南丹參	<i>Salvia bowleyana</i> Dunn
草本	唇形科 Labiatae	印度黃芩	<i>Scutellaria indica</i> Linn.
草本	馬鞭草科 Verbenaceae	灰葉蕒	<i>Caryopteris incana</i> (Thunb. ex Houtt.) Miq.
草本	菊科 Compositae	華南狗娃花	<i>Aster ciliosus</i> (Turcz.) Hand.-Mazz.
草本	菊科 Compositae	蘄艾	<i>Crossostephium chinense</i> (L.) Makino
草本	菊科 Compositae	臺灣假黃鸝菜	<i>Crepidiastrum taiwanianum</i> Nakai
草本	石竹科 Caryophyllaceae	長萼瞿麥	<i>Dianthus superbus</i> L. var. <i>longicalycinus</i> (Maxim.) Wall.
草本	百合科 Liliaceae	野百合	<i>Lilium brownii</i> F. E. Brown ex Mieliez
草本	石蒜科 Amaryllidaceae	紅花石蒜	<i>Lycoris radiata</i> (L'Her.) Herb.
草本	石蒜科 Amaryllidaceae	換錦花	<i>Lycoris sprengeri</i> Comes ex Baker



表 3. 馬祖地區原生綠美化植物建議清單 (續)

生長型	科名	中文名	學名
喬木	薔薇科 Rosaceae	豆梨	<i>Pyrus calleryana</i> Dence.
喬木	豆科 Fabaceae	黃檀	<i>Dalbergia hupeana</i> Hance
喬木	桑科 Moraceae	柘樹	<i>Cudrania tricuspidata</i> (Carr.) Bur.
喬木	大戟科 Euphorbiaceae	烏柏	<i>Sapium sebiferum</i> (Linn.) Roxb.
喬木	木犀科 Oleaceae	流蘇樹	<i>Chionanthus retusus</i> Lindl. & Paxton var. <i>serrulatus</i> (Hay.) Koidz.
喬木	楝科 Meliaceae	苦楝	<i>Melia azedarach</i> L.
喬木	榆科 Ulmaceae	沙楠子樹	<i>Celtis biondii</i> Pamp.
灌木	馬鞭草科 Verbenaceae	朝鮮紫珠	<i>Callicarpa japonica</i> Thunb. var. <i>luxurians</i> Rehd.
灌木	樟科 Lauraceae	白背木薑子	<i>Litsea rotundifolia</i> Hemsl. var. <i>oblongifolia</i> (Nees) Allen
灌木	薔薇科 Rosaceae	郁李	<i>Prunus japonica</i> Thunb.
灌木	薔薇科 Rosaceae	琉球野薔薇	<i>Rosa bracteata</i> Wendl.
灌木	薔薇科 Rosaceae	田代氏石斑木	<i>Raphiolepis indica</i> (L.) Lindl. ex Ker var. <i>tashiroi</i> Hayata ex Matsum. & Hayata
灌木	薔薇科 Rosaceae	厚葉石斑木	<i>Raphiolepis indica</i> (L.) Lindl. ex Ker var. <i>umbellata</i> (Thunb. ex Murray) Ohashi
灌木	衛矛科 Celastraceae	日本衛矛	<i>Euonymus japonicus</i> Thunb.
灌木	瑞香科 Thymelaeaceae	南嶺蕁花	<i>Wikstroemia indica</i> C. A. Mey.
灌木	海桐科 Pittosporaceae	海桐	<i>Pittosporum tobira</i> Ait.
灌木	山茶科 Theaceae	濱柃木	<i>Eurya emarginata</i> (Thunb.) Makino
灌木	杜鵑花科 Ericaceae	唐杜鵑	<i>Rhododendron simsii</i> Planch
灌木	杜鵑花科 Ericaceae	米飯花	<i>Vaccinium bracteatum</i> Thunb.
灌木	野牡丹科 Melastomataceae	野牡丹	<i>Melastoma candidum</i> D. Don

由於馬祖居民分散於 4 鄉 5 島，每個鄉有其獨特的環境，以及其所孕育著植物社會和較特殊植物種；因此，本研究建議馬祖地各鄉島應分別發展其獨特的原生綠美化植栽，使民衆可以更深刻認識自己所居住的環境。一方面縣政府可以舉辦票選「馬祖之花」、「馬祖縣樹」活動，使縣民可以參與馬祖地區綠美化工作；另一方面，每個鄉(島)可以依照各鄉(島)之植物種類特色，選擇具代表性植物作為「每鄉一樹、每鄉一花」，以呈現馬祖地區景觀風貌。例如莒光鄉之東、西莒島因朝鮮紫珠數量豐富，可以朝鮮紫珠作為主要綠美化樹木；黃檀、流蘇等在南竿鄉數量較豐富，可作為代表；豆梨在北竿族群數量較多可作代表；由於東引鄉草本植物數量較豐富，則可以選擇換景花、紅花石蒜作代表等。

四、外來植物入侵之預防與防治

離島地區為一隔離而特殊的生態系，對於外來植物的衝擊會產生更敏感的反應與變化。過去的研究顯示，植物入侵的情形隨著棲地受到干擾的嚴重程度而變化，干擾愈頻繁的區域，受到植物入侵威脅的程度也越大)。為此，首要之工作為外來植物名錄建立，並且調查其分布情況，深入調查外來植物與原生植物的競爭關係及生理機制等，並擴大利用地圖、航空照片、衛星影像等大尺度觀察，來推斷外來植物的分布，才能了解並防治外來植物對於原生植物棲地入侵問題。

本研究調查結果，馬祖地區外來歸化與入侵植物種類有 24 科 72 屬 98 種 (詳如附錄一)，歸化種佔馬祖地區原生和歸化植物種類之 17.79 %；因此有必要針對 100 種歸化與入侵植物進行更詳細之評估與監測，針對入侵危害嚴重的種類進行防治移除，並避免引進栽培可能成為歸化或入侵植物。調查了解外來植物在馬祖地區內之組成與分布情形、影響範圍及面積、競爭排除之植物種類、可能造成的影響，並以此研究為基礎，於未來擴大探討外來植物可能擴散趨勢及風險評估準則之建立。藉由探討以上議題來了解外來植物對於馬祖地區影響的情況，以期對於未來防治外來植物能夠有所貢獻；其工作及程序建議如下：

1. 調查外來植物在馬祖地區的組成及分布情形。
2. 外來植物與本土原生植物的互動情形。
3. 外來植物的基本特性與已知防治方法。
4. 外來植物在馬祖地區之分布與入侵概況分布，探討人類活動、土地利用類型與植物入侵程度。

具體之成效則預期如下：

1. 可供作為製作相關摺頁、手冊、光碟或是其他形式的文宣之內容，宣導居民、遊客及保育人員關於歸化物種及生物入侵基本的觀念，有效預防生物入侵。
2. 建立長期監測與預警機制，包括物種引進評估準則的訂定、已知物種的擴散監測、以及預警機制的啟動等等。藉由本研究所收集的初步結果，進一步維持離島生態敏感地區低程度的生物入侵。
3. 進行封鎖線設立的成效與必要性評估，建立外來物種抵禦的前哨，積極防止任何不明原由將可能入侵生物種類攜入馬祖地區的機會。

目前馬祖地區 98 種歸化及入侵植物中，危害較嚴重的種類有槭葉牽牛、銀合歡、黑松、馬纓丹、大花咸豐草、豬草、狼尾草、蓖麻、洋商陸、蒺藜草、海邊月見草、裂葉月見草、互花米草等，除壓縮原生植物生存空間外，部份種類亦改變本地植被組成。其中，槭葉牽牛、銀合歡、黑松、馬纓丹等已入侵至馬祖地區各類植物社會中；而大花咸豐草、豬草、狼尾草、蓖麻、洋商陸、蒺藜草、海邊月見草、裂葉月見草等多分布道路旁。

圓蓋陰石蕨

Humata tyermanni
Moore



- 科名：骨碎補科 Davalliaceae
分布：分布於中國大陸、越南、寮國，
馬祖常見於各島路旁向陽處
別名：白毛岩蠶、毛石蛋
用途：觀賞、藥用

大家都知道，兔子是一種很可愛的動物，毛茸茸的樣貌惹人憐愛。這幾年在大小的花市或園藝店裡，常常都可以看到一種叫做兔腳蕨的蕨類，名稱的由來很容易想見，就是那覆有白色長毛的走莖，花農大量栽植、精心栽培之下，還真有那兔子腳的模樣呢！這種可愛的蕨類是杯狀蓋陰石蕨 (*H. griffithiana*)，和圓蓋陰石蕨屬於同屬不同種的植物，但是它們都有可愛的兔子腳。圓蓋陰石蕨是馬祖原生唯一的骨碎補科植物，從科名我們可以了解，本科植物有許多種類都和治療跌打損傷有關，因而得名。圓蓋陰石蕨為著生性的蕨類，喜生於林緣或林下遮陰處，常見於樹幹或岩石上，要看這隻愛納涼的兔子，還得往森林裡去呢！





圖 1：孢子囊堆近攝 圖 2：走莖密被白毛

圖 3：孢子囊堆著生於葉背邊緣 圖 4：著生於岩石上 圖 5：葉五角形，三回羽狀裂葉

馬祖卷柏

Selaginella matsuenis
Kuo¹



科名：卷柏科 Selaginellaceae

分布：僅見於馬祖及金門，馬祖多見於潮濕的岩壁上

用途：未見開發利用

馬祖卷柏是卷柏科植物，卷柏科植物因其葉片形似柏科植物而得名，仔細觀察的話，可以發現這類植物的葉片著生方式很特別，在單一小枝上著生有 4 排葉片，最外 2 片通常較大，而中央兩片通常較小型，孢子囊常形成穗狀，長在小枝的末端。馬祖卷柏可發現於較潮濕的岩壁上，常長成一小片墊狀的群集，本種和日本卷柏 (*S. nipponica*) 相似，但本種的孢子囊穗壓扁（橫切面橢圓形），側葉常向後反捲而有別。下次在馬祖爬山的時候，別忘了找找這可愛的小東西喲，體會所謂“一花一世界”的妙趣喲！



¹ 本種學名未正式發表





圖 1：孢子囊穗 圖 2：本種常生長於潮濕處 圖 3：直立的孢子囊穗

細葉山橙

*Melodinus
angustifolius*
Hayata



科名：夾竹桃科 Apocynaceae

分布：臺灣特有，馬祖僅見於北竿芹壁

用途：觀賞、稀有

花期：3-5 月

果期：7-10 月

細葉山橙這個名稱是不是有種讓人覺得很美味的感覺呢？諸君在吃之前可別過於衝動喲，本種的果實有毒，是不能吃的呢！山橙這個名稱得自於果實的樣貌如同熟透的橙子一般，但是本種的果實呈現紡錘形，就沒有如此神似的外觀了。山橙為臺灣特有種，馬祖僅發現於北竿島上，數量稀少，本種的分布是耐人尋味的問題，過去本種僅於台灣南部山區有採集紀錄，中北部未見之，但卻生於馬祖，若能深入調查馬祖及鄰近島嶼，確定本種確切的分佈範圍，或許是值得研究的題材呢！撇開艱深的學術研究不談，本種的花序潔白美麗，還有淡淡清香，是很美麗的藤本觀賞植物，果實成熟時會轉紅，一株植物，觀花又觀果，上哪兒去找呢？





圖 1：本種為纏繞性藤本植物 圖 2：漿果紡錘形 圖 3：花冠五裂 圖 4：聚繖花序腋生

絲穗金粟蘭

Chloranthus fortunei
(A. Gray) Solms



科名：金粟蘭科 Chloranthaceae

分布：中國大陸，臺灣不產，馬祖主要見於大坵，生於林下略陰暗處

用途：藥用

花期：2-4 月

果期：4-5 月

絲穗金粟蘭是金粟蘭屬植物，本屬植物全世界約有 17 種，多數種類分布於中國大陸境內，臺灣產 2 種，馬祖僅產一種，即本文的主角。絲穗金粟蘭的名稱來自於那特殊的雄蕊，金粟蘭屬植物的花絲延長，形成細絲狀的構造，而整個花序為穗狀花序，故名絲穗。若我們再仔細的觀察它的花，可以發現它的花很簡單，整朵花僅由雌雄蕊構成，缺少花萼及花瓣等構造，和傳統想像的花大異其趣，更特別的是，它的花絲合生成上述的絲狀構造，並且把花藥蓋在裡面，此等構造在傳宗接代上扮演的角色實在令人好奇，究竟是什麼昆蟲可以掀開這奇特的構造呢？





圖 1：常生長於林下 圖 2：果序下垂 圖 3：花絲白色

薄葉嘉賜木

*Casearia
membranacea*
Hance



科名：大風子科 Flacourtiaceae

分布：中國大陸、越南、臺灣，馬祖產於北竿

別名：麥氏嘉賜樹、望山棵、薄葉腳骨脆、膜葉腳骨脆

用途：藥用

花期：1月

果期：1-2月

薄葉嘉賜木是大風子科植物，本科植物平常少見，經濟樹種也不多，僅有早期曾種植庫氏大風子 (*Hydnocarpus kurzii*) 作為驅蟲藥、羅旦梅 (*Flacourtia indica*) 作為果樹，但上述兩種植物由於種種原因，時至今日僅存少量種植而已。薄葉嘉賜木為灌木至小喬木，枝條常呈之字形彎曲，葉二列排列於枝條上，薄紙質至膜質，長橢圓形，花著生於葉腋，果為蒴果。曾有研究指出本種植物所含之雙萜類成份對於許多癌症可能具有療效，但僅止於相當初步的研究階段，仍需進一步證實，切莫誤用以免傷身。





圖 1：果實腋生 圖 2：果實成熟開裂，種皮橘紅色
圖 3：常生長於路旁，為灌木至小喬木 圖 4：花

柞木

Xylosma congesta
(Lour.) Merr.



科名：大風子科 Flacourtiaceae

分布：中國大陸、日本、臺灣，馬祖零星分布

別名：鑿子木、鑿頭木、紅椽、椽子樹、羊志木、鼠木

用途：觀賞、藥用

柞木廣泛分布於中國大陸長江以南各省，臺灣零星分佈，東部較多，但卻是馬祖的稀有植物之一，僅見於南竿的森林或向陽處，它也和唐杜鵑一樣，是個隱身於山林，但卻有大用的植物。怎麼說呢？柞木是常綠喬木，株高可達 10 m，枝條具刺，葉革質，它的葉片及樹皮即為中藥柞木葉、柞木皮的來源，本草備要記載其具有治黃疸、難產、催生等功效，而特殊的植株形態，從灌木至喬木皆有可賞之處，可單獨栽植觀賞，又因具刺的特性，亦可栽植成排做綠籬使用，是一種及觀賞與藥用於一身的有用樹種。



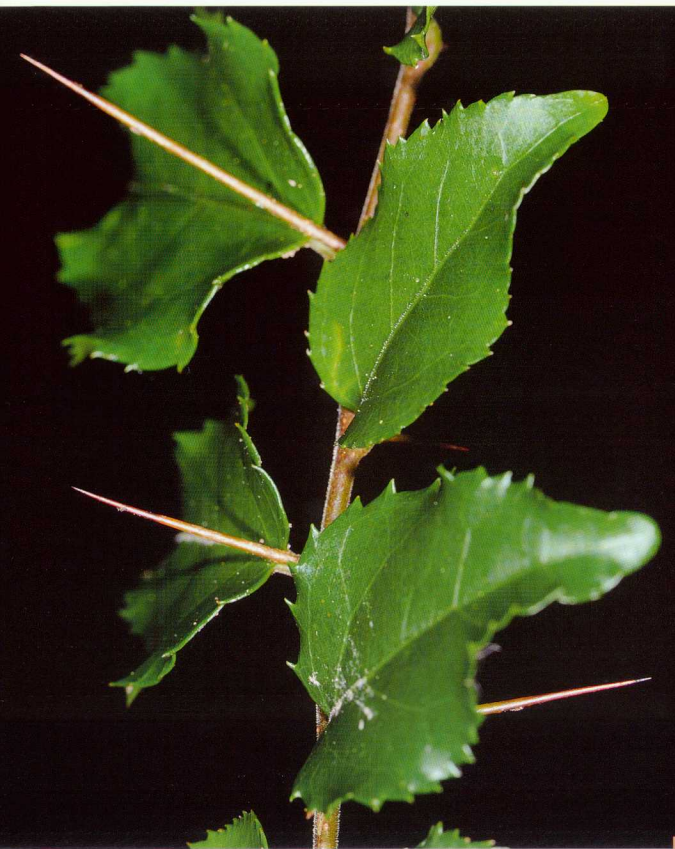


圖 1：葉近無柄 圖 2：灌木至小喬木 圖 3：小枝具刺

繼木

Loropetalum chinensis
(R. Br.) Oliv



科名：金縷梅科 Hamamelidaceae

分布：中國大陸、印度，馬祖少見

別名：繼柴、桤木柴、枳木、滿山白、
金梨漆、知微木、魚骨柴、白彩木

用途：觀賞、藥用

花期：4-8 月

果期：5-9 月

不知道你是否曾在花市或花園裡面看過一種小灌木，開著白色或紅色形似繡球的花呢？這種可愛殊雅的植物，就是本文所要介紹的繼木。繼木是金縷梅科植物，灌木或小喬木，那有如彩帶的部位是它的花瓣，每一朵花有 4 片花瓣，而它的花常 3-8 朵簇生，看起來就像彩球一樣。一般在園藝應用上，常常將它修剪成小灌木，單獨觀賞或栽植為綠籬，一般常見的有紅花和白花兩種，白花的就是本種，紅色花的是另一個變種 (*var. rubrum*)。繼木除了是著名的觀賞樹種之外，也是藥用植物，全株皆可入藥，具有收斂止血、清熱解毒、止瀉的功效，是非常有用的樹種，不應該讓它隱姓埋名於山林，早日請君下山為上。





圖 1.4.5：花冠白色，絲狀 圖 2.3：果實表面被繡色毛

長距挖耳草

Utricularia caerulea L.



科名：狸藻科 *Lentibulariaceae*

分布：廣泛分布於中國大陸、印度、東南亞至澳洲及臺灣，馬祖稀有，僅見於南竿島潮濕處

別名：長距狸藻、密花狸藻、折苞挖耳草

花期：5-9月

果期：9-11月

食蟲植物是許多人喜愛的植物，由於它特殊的習性和奇異的外表，使得世界上賞玩的玩家眾多，而具有食蟲這種特性的植物種類也不少，常見的種類包括捕蠅草、毛氈苔、豬籠草、瓶子草及捕蟲堇等，在市面上可以找到相當多樣化的種類，這些種類多半是葉片特化，具有捕蟲夾或是特殊的腺毛，可以消化比較大型的昆蟲，例如蒼蠅或蚊子，另外有一些種類捕食較小型的昆蟲，這類植物則以狸藻科植物為主，這類植物通常生活在水中或是潮濕的環境當中，葉片具有特化的捕蟲囊，可以捕食水中的微生物，本文所要介紹的主角即屬此類。長距挖耳草為馬祖新紀錄的植物，目前僅見於南竿島向陽的潮濕草地，但是過去此種生育地並未受到重視，野外是否有更多族群仍有待調查，因此若看到它，請不要隨意摘採，才能讓我們的子子孫孫都看到這種特殊的可愛植物。





圖 1：植株纖細，花淺紫色 圖 2：生長於潮濕的草生地 圖 3：葉片極小，平貼於地面

東亞魔芋

*Amorphophallus
kiusianus*
(Makino) Makino



科名：天南星科 Araceae

分布：中國大陸、日本、臺灣，馬祖僅見於東引

別名：疏毛魔芋、蛇六谷、鬼蠟燭

用途：觀賞、藥用

花期：5 月

果期：6 月

如果說到世界最大的花是什麼？可能很多人都知道是大花草科的大花草 (*Rafflesia arnoldii*)，但是說到世界最大單一不分枝的花序，那可能很多人就答不出來了，事實上這題的答案是巨花魔芋 (*A. titanum*)，那麼這又和今日要介紹的主題有什麼關係呢？事實上東亞魔芋正是和巨花魔芋同屬的植物，也可以說是親戚，只是不像後者單一花序可以高達 3 公尺，東亞魔芋大約僅有 1 公尺，但是仍然值得我們細細觀察。東亞魔芋的花序是典型的佛焰花序，又名肉穗花序，這種花序除了天南星科植物之外，在棕櫚科 (Palmae) 植物也可以發現。佛焰花序具有肉質的花序軸，以及一個大型的苞片，如同佛像背後的火焰，花序上的花為單性花 (某些種類為雌雄異株)，雄花在上、雌花在下，中間有一段間隔，兩者開放的時間不同，以避免自交，植物在開花授粉的設計，是不是很巧妙呢？





圖 1：果實成熟藍色 圖 2：地上部冬天休眠枯萎，春天萌發新枝

毬蘭

Hoya carnosa
(L. f.) R. Br.



科名：蘿藦科 Asclepiadaceae

分布：印度、中國大陸、日本、臺灣，
馬祖見於山間略陰濕處

別名：玉繡球、玉蝶梅、櫻蘭、鱸鰻耳、
石壁梅

用途：花序特殊，優良觀賞植物，坊間
常栽為吊盆，植株亦可作為藥用

花期：4-5 月

果期：6-7 月

毬蘭雖然名稱有個蘭字，但是跟蘭科植物是沒有什麼關係的，本種屬於蘿藦科植物。毬蘭喜生於較陰濕但通風的環境，常常可以看到它掛在樹上或石壁上，肥厚的葉片也可知道它還略帶耐旱的能力，繖形花序相當具有觀賞價值，每朵花皆為白色，只有副花冠帶有粉紅色，像是玉做的繡球一般，故名玉繡球，又因花冠五裂，又有櫻花的配色，因此又名櫻蘭，是不是相當貼切呢？栽培方法也相當簡單，只要採取一段枝條，插入土中，很容易就能成活，是相當好的原生觀賞植物。





圖 1：繖形花序 圖 2：常附生於岩石或樹幹上 圖 3：蓇葖果細長 圖 4：花冠五裂，中央紅色

華南狗娃花

Aster asagrayi Makino



科名：菊科 Compositae

分布：中國大陸、日本，臺灣不產，馬祖常見於海濱

用途：觀賞

花期：7- 翌年 4 月

果期：7- 翌年 4 月

秋日來臨，平時不起眼的菊科植物紛紛開起花朵，山邊、海邊向陽之處都可以看見一朵朵美麗的菊花綻放，華南狗娃花便是這其中的一分子。華南狗娃花是菊科紫菀屬 (*Aster*) 植物，常生長於向陽乾燥處，夏秋開花。華南狗娃花的花白至紫色，若我們仔細觀察，可以發現我們慣稱的花，實際上是由許多小花所組成的一個頭狀花序，其中在外側，長得像花瓣的是舌狀花 (ray flower¹)，裡面較不起眼的是管狀花 (disc flower)，而整個花序外面，又由許多葉狀的苞片 (phyllaries) 所圍繞。在馬祖產的紫菀屬植物共有 5 種，其中頭狀花序較大而明顯的是華南狗娃花、狗娃花 (*A. hispidus*) 和琴葉紫菀 (*A. penduratus*)，生育環境類似，也常一起出現，但華南狗娃花為多年生、莖中部葉不抱莖且較小 (長 1.2-2.5 cm)、花徑約 2-2.5 cm 及冠毛僅有一型有別於其他兩者。

表 1. 華南狗娃花與近似種外觀形態比較表

	華南狗娃花 <i>A. asagrayi</i>	狗娃花 <i>A. hispidus</i>	琴葉紫菀 <i>A. penduratus</i>
習性	多年生	一至二年生	多年生
葉	莖中部葉不抱莖	莖中部葉不抱莖	莖中部葉抱莖
	長 1.2-2.5 cm	長 3-7 cm	長 4-9 cm
頭花	徑 2-2.5 cm	徑 3-5 cm	徑 2-2.5 cm
果	冠毛一型	冠毛二型	冠毛一型

¹ 在菊科植物中，若同時有舌狀花和管狀花者，這時的舌狀花稱為 ray flower，若頭狀花序中僅有管狀花者 (如菊苣族 Lactuceae 的西洋蒲公英 *Taraxacum officinale*)，此時的舌狀花稱為 Ligulate flower





圖 1：常於海邊成群生長 圖 2.3：果實

圖 4：頭花著生於枝條頂端附近 圖 5：單一頭花，可見淺紫色的舌狀花和黃色的管狀花

油菊

Dendranthema indica
(L.) Des Moul.



科名：菊科 Compositae

分布：中國大陸、琉球、臺灣，馬祖產
於向陽山坡上或海邊

別名：野菊

用途：觀賞、藥用

花期：9- 翌年 6 月

果期：10- 翌年 7 月

不知道各位是否聽過一朵小野菊這首歌呢？歌詞敘述主角將一朵野菊花送給心上人的故事，或許是菊花多於秋天開放，整首歌曲流露一種淡淡憂愁的情緒。野菊花在人們的心目中總是黃色的，蘇軾道：相逢不用忙歸去，明日黃花蝶也愁，黃花即是指菊花，而明日黃花也變成一句成語，形容已經過時的事物，古人在重陽節登高、配戴茱萸、喝菊花酒的習俗，也和菊花有關，顯示它在人們心中的重要性。油菊是馬祖常見的植物，秋冬時綻放許多鮮黃色的花朵，將大地染成一片金黃，美不勝收，當地居民會趁此時節摘採油菊的花，曬乾之後拿來泡茶或是做菜，俗話說：菊黃、蟹肥、老酒香，一邊賞菊，一邊大啖肥蟹、品嚐老酒，想來也是人間美景之一，您說是吧？





圖 1：頭花常同時開放 圖 2：單一頭花，舌狀花和管狀花皆為鮮黃色
圖 3：羽狀裂葉 圖 4.5：植株多分枝，常群生

山菊

Farfugium japonicum
(L. f.) Kitam.



科名：菊科 Compositae

分布：中國大陸、臺灣，馬祖見於各島
林緣、路旁，通常生於遮蔭處

別名：八角烏、活血蓮、金鉢盂、大馬蹄

用途：觀賞、藥用

花期：11-12月

果期：11-翌年3月

菊花在中國人的心中有著崇高的地位，自古以來梅、蘭、竹、菊被稱為四君子，被視為文人氣節的寫照，也被視為隱士的象徵，是為花之隱者也，陶淵明尤其喜愛菊花，詩曰：芳菊開林耀，青松冠岩列。懷此貞秀姿，卓為霜下傑。體現了他對歸隱生活的嚮往，採菊東籬下，悠然見南山，更是千古傳唱的名句。為何會有這樣的象徵呢？或許可以由本文主角山菊的習性來看，山菊常見於馬祖各島山區小徑的路旁遮蔭處，平時不開花只看得到幾片大大的葉子長在路旁，也不會有人多注意它一眼，直到秋風日漸、厚衣服開始往身上加之後，它的花兒才開始綻放，頓時山徑旁出現亮眼的金黃色，吸引眾人的目光，等到花落果熟之後，又回到隱身山林的樣貌，十足的隱士氣節，大家是不是也同意呢？





圖 1：本種常生長於林下或林緣 圖 2.4：單一頭花，可見舌狀花與管狀花 圖 3：頭花多數聚生

日本衛矛

Euonymus japonicus
Thunb.



科名：衛矛科 Celastraceae

分布：中國大陸、臺灣、日本，馬祖生
於各島林下、海邊

別名：海衛矛、大葉黃楊、柎木、冬青
衛矛

用途：觀賞、藥用

花期：5-9 月

果期：6-11 月

日本衛矛是一種很普遍但低調的植物，由於它的枝葉青翠，開花結實俱美，繁殖容易，很早就被作為觀賞樹種推廣開來，篩選出很多園藝品系，馬祖也早已經廣泛栽培於公園綠地，由於本種屬於灌木且耐修剪，作為綠籬的應用方式比較常見，但是偶爾也可以看到單株栽培的個體。本屬植物葉片對生，種子具有紅色的假種皮是一大特色，且具有著果期長的特點，因而成為觀賞的重點之一。日本衛矛除了觀賞價值之外，更可以作為藥用植物，本種之葉片具有解毒、消腫的效果，根可活血調經、去風濕，是很值得我們栽培的植物，如果在路旁看到綠色的圍籬，不妨停下腳步，花幾分鐘認識一下這個憨厚的新朋友吧！





圖 1：本種為灌木，植株具大量分枝 圖 2：未熟果淺綠色

圖 3：成熟果實開裂，露出橘紅色假種皮 圖 4：葉對生 圖 5：花淺黃綠色，大量開放

長萼瞿麥

Dianthus superbus
L. var. *longicalycinus*
(Maxim.) Wall.



科名：石竹科 Caryophyllaceae

分布：日本、琉球、中國大陸、臺灣，
馬祖常見於路旁較乾旱處

別名：長萼石竹、長筒瞿麥

用途：觀賞、藥用

花期：6- 翌年 1 月

果期：9- 翌年 2 月

在馬祖這麼多種的野花中，最讓人印象深刻但也最不知名的大概屬本種了，長萼瞿麥常見於馬祖各島，只要是比較乾燥的石縫或土坡中都有它的蹤跡，有些民家甚至還會移植到自家庭院種植，只是說到它的名稱，由於不好記，因此知道的人也就少了。長萼瞿麥和母親節送給媽媽的康乃馨是同屬植物，只是康乃馨是經過人工培育，使其花色及花瓣富有變化，而本種是未經培育的種類，雖然單調許多，但純樸也是一種美，您說是嗎？長萼瞿麥的屬名 *Dianthus* 來自於希臘文的 *dios* (神的，指宙斯)+*anthos* (花) 的意思，而英文中的 *pink* (粉紅色) 這個字的來源也是從該屬植物而來，是不是很有意思呢？





圖 1.2：花粉紅色、花瓣先端剪綵狀 圖 3：萼筒較長 (>2 cm)，故名
 圖 4：適合栽植於花台作為景觀植物 圖 5：常見於草生地，與油菊、槭葉牽牛等混生

佛甲草

Sedum lineare
Thunb.



科名：景天科 Crassulaceae

分布：中國大陸、日本，馬祖產於海邊石縫中

別名：萬年草

用途：觀賞、藥用

花期：4-7月

果期：5-8月

白居易詩言：離離原上草，一歲一枯榮。野火燒不盡，春風吹又生。說的是野草強韌的生命力，的確，植物強韌的生命力，確實在種種環境中展現出令人驚訝的樣貌，佛甲草就是在這種環境中生存的植物之一。佛甲草是景天科植物，葉片肥厚，極為耐旱，經常生長在臨海的石縫中，這類型的棲地通常土層淺薄，有機質不多，一般植物難以生長，反而是兵家“不”爭之地，而佛甲草正好利用它的優勢，在這種環境中生存下來，彰顯它強韌的生命力。佛甲草的葉片容易因陽光照射的多寡而有改變，在陽光強烈的地方，葉片容易變紅，如果生在比較遮蔭的環境，那麼就是綠色的葉片，這樣的變化受到園藝業者的青睞，加上鮮黃色的花亦有其觀賞價值，因此本種被引進園藝化，作為商品販賣，並且選育出許多不同葉色的品種，下次逛花市時，不妨多注意一下，或許你也能“他鄉遇故知”喔！





圖 1：日照充足處的植株常呈紅色 圖 2：本種生於裸露的岩石地上 圖 3：花黃色、5 瓣

黃檀

Dalbergia hupeana
Hance



科名：豆科 Leguminosae

分布：中國大陸、印度，馬祖少見

別名：檀樹、白檀、望水檀、不知春

用途：觀賞、木材、藥用

花期：6- 月

果期：7-8 月

黃檀是馬祖的豆科植物中少數的喬木，有許多同屬植物皆為優良木材或是觀賞樹種，例如廣葉黃檀 (*D. latifolia*) 或印度黃檀 (*D. sissoo*)，本種亦具有類似的用途，但少見開發利用。黃檀常生長於較乾燥、向陽的坡地，在馬祖多見於路旁、林緣等地，春夏之間開白色花，若我們仔細的觀察它的雄蕊，可以發現其形成 2 束的構造，在植物學上此種現象稱為二體雄蕊，此種現象常見於豆科植物，而根據雄蕊合生的多寡，又可以分為 5+5 和 9+1 兩種形式，兩者皆為雄蕊 10 枚，前者是兩束各有 5 枚雄蕊，而後者則是 9 枚合生，只有 1 枚離生，是不是很有趣呢？





圖 1：果實扁平 圖 2：花瓣白色、具紫色條紋
圖 3：圓錐花序具多數細小的蝶形花 圖 4：本種為大喬木

黃堇

Corydalis pallida
(Thunb.) Pers.



科名：紫堇科 *Fumariaceae*

分布：分布於中國大陸、日本、韓國、
俄羅斯、臺灣，馬祖見於各島向
陽處

別名：北黃堇、珠果黃堇、黃花地丁

用途：觀賞、藥用

花期：2-6月

果期：3-7月

黃堇是一種優雅的小花，細細碎碎的蒼綠色葉片配上鮮黃色的像隻金絲雀的花朵，除了優雅還是優雅啊！黃堇屬的屬名 *Corydalis* 意思是雲雀，是從它的花形而來，不知道各位覺得像不像呢？在馬祖我們還可以發現另外一種同屬植物，就是刻葉紫堇 (*C. incisa*)，兩者的差別在於後者的花是玫瑰色或淺紫色、苞片缺刻緣，並且數量較少，僅見於北竿芹壁附近。從以上敘述可以發現，本屬植物的花色多變，除了黃色和玫瑰色、淺紫色之外，還有許多豔麗的顏色，例如著名中藥材延胡索 (*C. yanhusuo*) 的花是天藍色的，其他還有開紅色、白色、深紫色甚至是雙色花的種類，繽紛而多樣，讓人目不暇給啊！



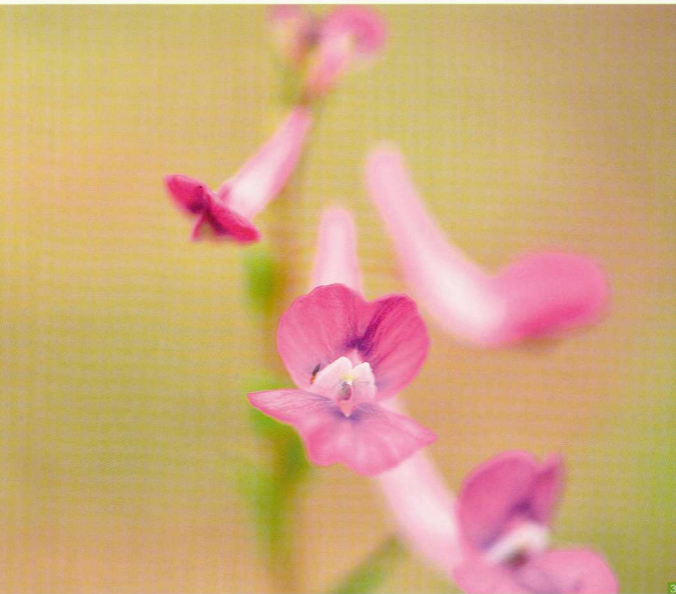


圖 1：總狀花序 圖 2：花具有明顯的花距

圖 3.4：伏莖紫堇 圖 5：黃堇葉為二回羽狀裂葉，葉軸被白粉

印度黃芩

Scutellaria indica L.



科名：唇形科 Labiatae

分布：中國大陸、日本、東南亞、臺灣，
馬祖見於各島路旁、林緣

別名：立浪草、韓信草、耳挖草、三合香

用途：觀賞、藥用

花期：11-翌年6月

果期：11-翌年7月

走在馬祖各地的山邊小徑，或是信步走在聚落小徑裡，總能發現許多可愛的小花在對我們招手，令人覺得新奇的是，這些花兒排得可真整齊，而且都朝同一個方向開花，可真是一種彬彬有禮的野花呀！這禮數遇到的野花就是本文主角印度黃芩（音「琴」），因為它的花像海浪一般，故名立浪草，傳說韓信曾經利用此草醫治士兵身上的傷口，於是有韓信草的稱號，由此我們也知道，這種植物具有消腫散瘀的功能，還有治療跌打、蛇咬、瘡傷的功效呢！印度黃芩屬於唇形科植物，本種植物的花具有細長的花冠筒，花藍紫色至近白色，小巧可愛，適於盆栽，花謝後果實的樣貌如同挖耳朵的耳扒子，因而又有耳挖草的稱號，果實開裂之後具有4個小堅果，盛在那小小的耳扒子上，輕輕一碰就四散，這種刻意弄掉的散播方式，也實在是太故意了點！





圖 1：種子全數脫落後空無一物的耳扒子 圖 2：果實成熟扁平
圖 3：花直立，形似海浪，又名立浪草 圖 4：植株矮小，常群生

芫花

Daphne genkwa
Sieb. & Zucc.



科名：瑞香科 *Thymelaeaceae*

分布：中國大陸、臺灣，馬祖見於南北
竿、東莖、大坵各島林緣或草地

別名：藥魚草、老鼠花、頭痛花、悶頭花

用途：觀賞、藥用、特用

花期：2-5 月

果期：4-6 月

瑞香科的植物有許多都有美麗的花朵，像我們熟知的紫丁香 (*Synga* sp.) 或結香 (*Edgeworthia chrysantha*) 等，粉紫粉黃的花色，把庭院染成一片粉色的花海，還有甜甜的香氣，真是春天的一大享受啊！馬祖原生的植物中，也有如此輕柔的一類，它就是芫花。芫花的花於早春開放，開花時不具葉片，僅見滿樹粉紅，為春意抹上一縷粉色的氣息，揭開春天的序幕。本種植物的花萼粉紅色，合生為筒狀，雄蕊著生於萼筒內面，不具花瓣，是它的一大特色。本種植物除了觀賞價值外，亦可作為藥用，花蕾可治水腫，根可毒魚、煮汁可以殺蟲，而樹皮的部份則與其他瑞香科植物一樣，可以供作造紙原料，用途不少。





圖 1：花於早春開放 圖 2：花冠四裂，具白色條紋
圖 3：葉橢圓形 圖 4：矮灌木、生於草地

流蘇

Chionanthus retusus
Lindl. & Paxton



科名：木犀科 Oleaceae

分布：中國大陸、日本、韓國、臺灣，馬祖見於向陽山坡上

別名：流蘇樹、四月雪、茶葉樹、糯米花

用途：觀賞、藥用、食用

花期：4 月

果期：6-9 月

仲春四月時大地回春、百花齊放，陰鬱的大地頓時甦醒，流蘇也在這個時候綻放它那美麗的白色花朵，滿樹白花，好不美麗。流蘇是馬祖常見的小灌木，生於向陽的山坡上，春天花葉齊放，開花時滿樹白花，故名四月雪，若我們近距離的觀察它的花，可以發現花冠裂片細長，常為 4 枚，或許也是因為這樣的特性，而有流蘇之名吧！本種除了觀賞以外，嫩葉亦可採摺供製茶用，香味比擬烏龍茶，所以又有茶葉樹的稱號，而種子亦可榨油，木材可用以製作器具，植株更可入藥。流蘇不只具有美麗的外表，還具有許許多多不一樣的用途，誠可謂：樹美心也美啊！





圖 1：花白色，花瓣四裂 圖 2：本種為灌木，混生於向陽灌木叢中
圖 3：核果具白點，熟時紫黑色

海邊月見草

*Oenothera
drummondii*
Hook.



科名：柳葉菜科 Onagraceae

分布：原產北美洲大西洋及墨西哥灣沿岸，
引進觀賞後馴化於中國大陸、臺灣，
馬祖見於南北竿路旁

別名：待宵草、待宵花

用途：觀賞

花期：5-8月

果期：7-10月

誰是馬祖最喜歡熬夜的花？我們或許從來不會把熬夜這樣的觀念套用到植物上，感覺植物總是相當陽光的一群生物，怎麼會有熬夜這種行為呢？要知道答案，只要學習古人秉燭夜遊，到夜間的海邊一探，就知道是誰這麼不愛睡覺了。這些喜歡曬月光的植物就是柳葉菜科月見草屬的植物，其中花最大型的就是本文主角－海邊月見草。海邊月見草顧名思義，本種經常生長在海邊，傍晚開始開花，一直到翌日清晨，陽光乍現之時，它的花也到了閉合的時刻，但是如果是在陰天，這些美麗的花就會持續綻放，是不是很有趣呢？這個美麗的嬌客不是馬祖土生土長的植物，它來自遙遠的美洲大陸，生於大西洋與墨西哥灣沿岸地區，但是成群生長的模樣，會讓人忘了它是外來種的事實，日久他鄉變故鄉，就是這樣的感受吧！





圖 1.2.4：常見於沙灘上，成片生長 圖 3：花鮮黃色，可見長而分叉的花柱

琉璃繁縷

Anagallis arvensis L.



科名：報春花科 Primulaceae

分布：廣布於全世界熱帶及溫帶地區，
馬祖見於各島草生地

別名：海綠、藍繁縷、火金姑

用途：觀賞

花期：3-6月

果期：4-7月

不知道大家對於琉璃的印象是什麼呢？是莊嚴宏偉象徵的琉璃瓦，還是精緻多彩的琉璃作品、又或者是清晨日出前天空的顏色呢？其實有種美麗植物就把這樣夢幻的顏色穿搭在身上，那就是本文主角－琉璃繁縷。琉璃繁縷這麼美的名稱來自於它琉璃色的花以及形似繁縷的葉片，花瓣基部還有紫紅色的斑塊，搭配鮮黃色的花藥，實在是很搶眼。琉璃繁縷亦有牧羊人的時鐘或窮人的晴雨計的別稱，它的花綻放的時間十分準確，大約早上9點左右開花，下午3點左右閉合，若早晨花兒沒有綻放，那麼今天就可能會下雨，下次看見它的時候，不妨觀察一下，如果花沒有綻放的話，出門的時候帶個雨具，以免被淋濕囉！





圖 1：生於向陽草地 圖 2：花實藍色，花瓣基部具有紫色斑塊

唐杜鵑

*Rhododendron
simsii* Planch.



科名：杜鵑花科 Ericaceae

分布：中國大陸、日本、琉球、臺灣，馬祖產於南竿林中，稀有

別名：大屯杜鵑、中原氏杜鵑

用途：觀賞

花期：11-5月

果期：1-7月

古人對於花卉的描述十分有意思，常不明講出植物名，但觀者常能心領神會，了解箇中奧妙，如先前敘述之黃花，指的是菊花，而杜鵑花呢？古人稱之躑躅、映山洪，前者敘述杜鵑的葉片有毒，連羊都躑躅不前，不願啃食，一則是以花色，形容花開時把山都映成紅色，本文主角唐杜鵑就有這樣的實力，它的花色磚紅，葉片細小，若有大片族群，開花時滿樹豔紅，確實很有氣勢，不負映山紅之名。但唐杜鵑雖廣泛分布於東亞，臺灣有產，馬祖也可見到，只是族群量少，僅南竿的森林中可見少數族群，屬於稀有植物之列，日後若能將之引種，推廣栽植，或能展現映山紅之美景！





圖 1：小灌木，小枝纖細，蒴果倒圓錐狀 圖 2：花磚紅色

郁李

Prunus japonica
Thunb.



科名：薔薇科 Rosaceae

分布：中國大陸、日本、臺灣，馬祖見
於各島乾燥向陽山坡

別名：庭梅、秧李、爵梅

用途：觀賞、藥用

花期：1-4 月

果期：3-6 月

每年冬天剛過，人們還感受不到明顯的春日氣息時，梅花就悄悄的開放了，遠望彷彿枝頭霏惹殘雪似的，行走其間，梅香悄悄的暈染開來，還有哪種花兒的美是如此多層次的呢？齊己詩曰：萬木凍欲折，孤根暖獨回。前村深雪裡，昨夜一枝開。風遞幽香出，禽窺素豔來。明年如應律，先發映春台。很生動的描寫了梅花的美，但是馬祖也有一種在地的梅花，而且比起梅花，更多了幾分可愛的氣質呢！這種植物就是郁李，本種和梅花是同屬植物，但是本種的植株相當低矮，常不逾 50 cm，早春時節，許多粉紅色的花朵綴滿枝頭，欣賞的時候還要彎腰才能把花看仔細了，過些時日，綠色的子房逐漸膨大，長成紅色的果實，這個果實可是小孩最好的零嘴呢！





圖 1.2：早春開花，花白色至淡粉紅色 圖 3：未熟果
圖 4：小灌木，高度常不及 50 cm 圖 5：熟果紅色

豆梨

Pyrus calleryana
Dence.



科名：薔薇科 Rosaceae

分布：中國大陸、越南、臺灣，馬祖產
於向陽的山坡或林緣

別名：野梨

用途：觀賞、食用

花期：11-4月

果期：5-12月

梨是我們日常生活中常見的水果，知名度可和蘋果並駕齊驅，自古以來，因為諧音的關係，使得梨被賦予一種帶有離別、訣別的色彩，諸如金聖嘆曾謂：蓮子心中苦，梨兒腹內酸，近代更有歌唱梨花淚，古人亦不相贈梨子，皆肇因於此。豆梨是馬祖原生的梨屬植物，見於山坡或林緣，春天來臨時滿樹白花，頗有姿態，為可推廣的喬木觀賞花卉，果實成熟時小巧似豆，故名豆梨，吃起來酸澀，但可以釀酒或是做成蜜餞食用，這麼看來，這豆梨雖然小巧不起眼，但卻有著大大地妙用呢！





圖 1：本種為喬木至大喬木，常生於向陽處 圖 2：繖形花序，花白色
圖 3：果實表面有白色斑點 圖 4：果實細小如豆，故名豆梨

厚葉石斑木

Rhaphiolepis indica
(L.) Lindl. ex Ker var.
umbellata (Thunb.
ex Murray) Ohashi



科名：薔薇科 Rosaceae

分布：中國大陸、日本、韓國、臺灣，
馬祖見於臨海向陽山坡

別名：革葉石斑木

用途：觀賞、藥用

花期：3-5月

果期：7-12月

厚葉石斑木為薔薇科植物，常見於馬祖各島的臨海山坡上，臺灣亦產之，由於本種的植株、花、果皆具觀賞價值且少病蟲害，因此早被園藝業者相中，栽植於公園綠地作為觀賞植物，因此臺灣北部的野生植株面臨極大的採集威脅，所幸現在人工繁殖的植株已可量產，使野外植株得以喘口氣。馬祖除了厚葉石斑木外，亦產它的親戚石斑木，兩者之差別在於前者的葉片近全緣、厚革質、先端鈍，而後者的葉片鋸齒緣、厚紙質至革質、先端銳尖，生育地也略有不同，石斑木較喜生於林緣或光照好的森林下層，但厚葉石斑木則見於日照強烈的向陽山坡上，長生於海濱，但兩者皆有耐看的花朵，下次遇到它們的時候，可別搞錯囉！





圖 1：圓錐花序著生許多白色花朵 圖 2：花白色五瓣、雄蕊多數

圖 3：核果成熟為紫黑色 圖 4：喜生於海岸

琉球野薔薇

Rosa bracteata

J. C. Wendl.



科名：薔薇科 Rosaceae

分布：中國大陸、日本、臺灣，馬祖見於林緣與向陽山坡上

別名：碩苞薔薇、濱野薔薇

用途：觀賞、藥用

花期：5-10月

果期：6-12月

「男孩看見野玫瑰，荒地上的野玫瑰」是舒伯特的著名作品，但是開在荒地上的玫瑰，您見過嗎？馬祖四處可見的琉球野薔薇就可以代表這句歌詞所要敘述的意境，它經常蔓生於荒地或向陽的林緣，花單生於枝條先端，直徑超過 5 cm，算是臺灣產的薔薇屬植物中花最大的種類之一，而且花還帶有淡淡的清香，讓人看了真是又驚又喜，也難怪男孩要冒著被刺痛的危險，也要摘採這美麗的花了，而花大而顯著及略為蔓生的特性，使其成為綠籬的優良材料，而花瓣曬乾之後可作為茶飲的材料，果實亦可食用，是集觀賞與食用於一身的植物，若能好好的開發栽培，相信能夠成為在地的特色香花植物！





3



4

圖 1：花常單生，大而明顯，花瓣先端凹 圖 2：果實縱切面 圖 3.4：果實萼片宿存，扁球形

灰木

Symplocos chinensis
(Lour.) Druce



科名：灰木科 *Symplocaceae*

分布：中國大陸、臺灣、越南，馬祖見
於各島林緣、路旁向陽處

別名：華山欒、土常山

用途：觀賞、藥用

花期：4-6月

果期：7-9月

世說新語中有個著名的故事，闡述謝安在一個下雪天和子姪論可用何物比喻飛雪，謝朗道：「撒鹽空中差可擬」，而謝道韞則說：「未若柳絮因風起」，語畢謝安為之大笑，而這也是後人以「詠絮之才」來比喻才女的由來。筆者在此私心的說，如果謝道韞有看過灰木，或許她就不會利用柳絮來比喻雪景了。灰木屬於灰木科植物，本種屬於落葉小喬木，春來發幾枝，樹梢平添許多雪白的花序，數量一多，還真像靄靄白雪落在樹上，許多沒抓牢的花朵就隨風落下，像不像那落地的初雪呢？





圖 1：葉橢圓形，鋸齒緣，落葉性 圖 2：花白色細小，雄蕊多數
圖 3：開花量多，適合栽培為園藝造景 圖 4：未熟果綠色 圖 5：本種為小灌木

濱柃木

Eurya emarginata
(Thunb.) Makino



科名：山茶科 Theaceae

分布：中國大陸、日本、韓國、臺灣，馬
祖見於海岸山坡

別名：凹葉柃木

用途：觀賞

花期：8-12月

果期：9-6月

談到中國傳統的飲料，大家的腦袋裡可能立刻想到的就是茶，確實茶這個飲料在中國已有非常悠久的歷史，甚至還有專著，也就是陸羽著之茶經，而山茶花也是著名的觀賞植物，花色或豔紅似火，或白淨素雅，或是兩者交織似舞孃的裙擺讓人眼花撩亂，但是在這之中，還有一類植物長得有點像是山茶，但卻迥然不同，它們就是柃木。本屬植物雌雄異株、芽為裸芽且果實為漿果而與山茶屬有別，濱柃木為其中之一員，又因本種葉片先端常凹，故又名凹葉柃木。濱柃木常見於海邊，樹形因常受海風吹拂而呈現各種蒼勁的姿態，受到園藝者之青睞與採集，使得臺灣東北部的族群遭到嚴重的採集壓力，馬祖因地處偏遠，故仍保留完整的濱柃木族群，若要引為觀賞植物，應以人工繁殖之植株為主，減少採集葉外個體，善加保護這難得的天然資源。



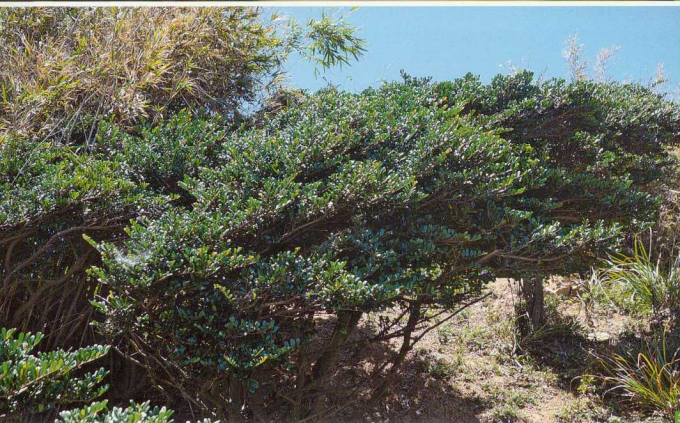


圖 1：未熟果綠色 圖 2：果實腋生

圖 3：本種喜生於近海岸處，受海風吹拂形成各異姿態

沙楠子樹

Celtis biondii Pamp.



科名：榆科 Ulmaceae

分布：中國大陸、日本、韓國、臺灣，
馬祖見於林緣、路旁及山坡上

別名：紫彈樹、沙楠子

用途：藥用、觀賞、特用

花期：4-5 月

果期：5-8 月

說到沙楠子樹，或許各位會覺得很陌生，但是大家小時候或多或少玩過空氣槍吧！本種的果實就是常用做子彈的材料之一，其他同屬植物如朴樹 (*C. sinensis*) 也有類似的用途。常見的榆科植物如本種、朴樹、榔榆或樺木等都有很好辨識的特徵，它們的葉片基部歪斜，亦即葉中肋的兩側不對稱，而沙楠子樹又獨樹一格，除了上述特徵之外，它的葉片具有長尾尖而有別於相似的種類，特別是幼樹的時候非常顯著。本種的樹形優美，又具落葉性，不同時節具有不同的觀賞性質，本種又為數種蝴蝶幼蟲的食草，是很好的鄉土教材，值得推廣種植。





圖 1：葉先端具長尾尖 圖 2.3：核果 圖 4：本種為大喬木

灰葉薔

Caryopteris incana
(Thunb. ex Houtt.)
Miq.



- 科名：馬鞭草科 Verbenaceae
分布：中國大陸、日本、韓國、臺灣，馬
 祖見於向陽岩坡，常生於隙縫中
別名：蘭香草、馬蒿、薔、山薄荷
用途：觀賞、藥用
花期：10- 翌年 4 月
果期：11- 翌年 5 月

當我們談到馬鞭草科植物，通常會先想到的是普遍栽培的觀賞作物馬纓丹 (*Lantana camara*)，或是近年流行的馬鞭草 (*Verbena* spp.) 等，知道本文主角的人，可能就不那麼多了。灰葉薔可以說是馬祖的植物中最優雅的了，怎麼說呢？它的身形通常比較嬌小，身高不超過 50 cm，葉片具有美麗下凹的葉脈，覆有柔軟觸感佳的細毛，聚繖花序腋生，花更是細緻可人，藍灰色的花冠和雄蕊，更有個美麗的別名－蘭香草，原因無他，全株具有香氣，故名之。另外，本種還具有藥用的價值，具有治毒蛇咬傷、瘡腫、濕疹的功效，這種草美心也美的植物還真不多見呢！





圖 1：花序腋生，常環形生長 圖 2：植株分枝多
圖 3：果實褐色 圖 4：本種常生長於較乾旱的岩縫中

朝鮮紫珠

Callicarpa japonica
Thunb. var.
luxurians Rehder



科名：馬鞭草科 Verbenaceae

分布：日本、韓國、臺灣（產於各外島，
本島無），馬祖見於路旁、林緣

別名：女兒茶

用途：觀賞

花期：6-10月

果期：7-翌年2月

朝鮮紫珠是一種不太尋常的植物，或許是生命中有種傲骨，又或許是靈魂中有點不安分的因子，它總是生長在那些面積不大的島嶼上，對於大島或是大陸總少了那麼點興趣，因此讓它在這世界上落腳的足跡顯得那麼特別。朝鮮紫珠屬於馬鞭草科植物，紫珠的名稱來自於它的果實，鮮紫色又小巧可愛，被鮮綠的葉片托在枝條上，讓路過的你不看它都不行，也因為高度的觀賞價值，早早就被栽培在各處供觀賞用啦，特別的果實之外，花序也是另外一個亮點，紫紅色的花冠，搭配本科植物常見的細長花絲，加上亮黃色的花藥，再把這些特點乘以數十至數百倍，單一枝條上數百朵的花，著實令人眼前一亮，讚嘆不已呀！





圖 1：花粉紫色，雄蕊突出於花冠之外

圖 2.4：本種為常綠灌木，喜生於開闊向陽山坡地

圖 3：花序腋生，具有大量花朵

紅花石蒜

Lycoris radiata Herb.



科名：石蒜科 Amaryllidaceae

分布：中國大陸、日本、越南，馬祖見於向陽山坡、海岸

別名：彼岸花、曼珠沙華、龍爪花、山烏毒

用途：觀賞、藥用

花期：6-10月

果期：8-翌年1月

每當夏末秋初之時，荒野、山邊就會冒出許許多多的紅色花朵，那鮮艷似血的紅讓人不瞧一眼都不行，但是花季過後要找到它的植株，反倒一棵也找不著，讓人懷疑這花到底從哪長出來的？紅花石蒜為石蒜科植物，廣泛分布於東亞地區，臺灣不產，馬祖則見於各島向陽山坡及海岸，開花時不長葉，具有花葉不相見的特性，因而有孤獨的象徵。有關於本種的傳說極多，日本傳說中，本種植物開放在冥界的三途川畔，為引導亡者渡過忘川的花，因而有彼岸花之稱呼。而曼珠沙華的名稱則來自梵語之摩訶曼珠沙華，意為天上之花、大紅花、天降四大吉兆之一，中國也因其顏色而成為常見的吉慶之花。本種之鱗莖有毒，不可食用，誤食可能造成上吐下瀉以至於有生命危險，不可不慎。本種因為花大而鮮艷，有許多國家皆作為觀賞植物，或許馬祖也可以在公園綠地適當引種栽植，營造不同的秋日風情。





2



3



4

圖 1.4：本種生於向陽草地，開花時較容易發現其蹤跡 圖 2.3：花鮮紅色，故名

換錦花

Lycoris sprengeri
Comes ex Baker



科名：石蒜科 Amaryllidaceae

分布：中國大陸，馬祖僅見於東西引向陽山坡、
海岸

別名：換錦石蒜、馬祖石蒜

用途：觀賞、藥用

花期：7-8月

果期：8-翌年1月

說到東引名花，您的腦中會浮現出什麼植物呢？是那紅豔似火的紅花石蒜，還是遍地開花、小巧可愛兼以量取勝的綿囊兒呢？或許您心中還有其他答案，但若說到只有東引才有的植物，那非換錦花莫屬了。換錦花是石蒜科植物，分佈於中國大陸，臺灣不產，和紅花石蒜相同，具有見花不見葉的特性，但本種的花被片為粉紅色，中央帶有藍色花紋，較為素雅，有種截然不同的美感。換錦花和前述之紅花石蒜同時分布於東引，生育環境亦相似，因此有許多天然雜交的個體出現，因而有許多不同的別名出現，例如馬祖石蒜、紅藍石蒜、玫瑰石蒜、馬祖捲葉石蒜等，雜交個體之花色及花形常介於兩者之間，例如具有紅花石蒜捲曲的花被片、顏色及藍色斑紋，或是雄蕊突出花瓣、花形類似換錦花但顏色較深的個體等，偶而也會出現捲葉的形態，使得野地裡的色彩增豔不少，若有機會秋初來東引一遊，別忘了看看這東引名花唷！





圖 1.4：花粉紅色，花被片先端藍色 圖 2：花序總梗長可達 1 m 圖 3：本種叢生於向陽草坡上

福州薯蕷

*Dioscorea
futschauensis*
Uline ex R. Knuth



- 科名：薯蕷科 Dioscoreaceae
分布：中國大陸，馬祖見於各島林緣或路旁，常見
別名：萆薢
用途：觀賞、藥用
花期：6-8 月
果期：7-10 月

不知道大家喜歡吃山藥嗎？生吃清脆、熟食鬆軟，具有不同的風味，而且都有一定的擁護者，但是您可知道，馬祖島上還有和它類似的植物存在呢！這種植物就是本文主角福州薯蕷，本種是馬祖產的唯一一種薯蕷科植物，廣泛分布於各島林緣向陽處，為纏繞性的藤本植物，葉片7裂，有時具白斑，基部深心形，花期7-9月，花單性，雌雄異株，圓錐花序著生多數橘黃色的花朵，遠看十分醒目，和葉片的外形相互搭配之下頗有可觀，三稜形的蒴果亦具特色，全株都具有觀賞價值，可適當引種栽培，作為綠籬或是盆花都相當不錯。本種葉腋常長出許多褐色的不定芽，稱為零餘子，可作為無性繁殖的材料，下次如果有看到，何妨採幾個回家栽培，讓這特殊的植物在庭院裡佔有一席之地吧！



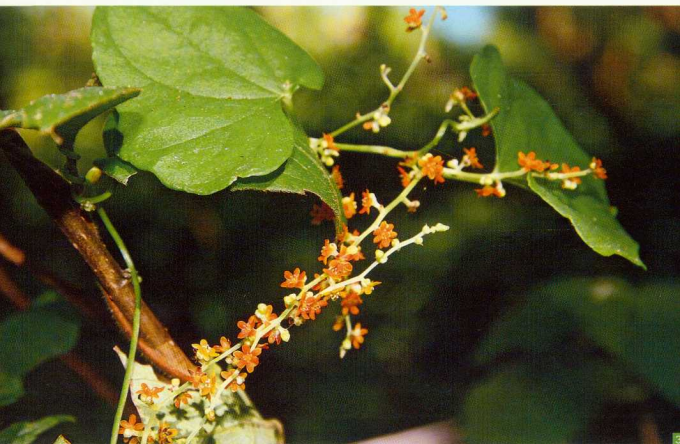


圖 1：花序腋生 圖 2：纏繞性藤本植物，葉常三裂
圖 3：花橘紅色 圖 4.5：果實具三翅

綿棗兒

Scilla scilloides
(Lindl.) Druce



科名：百合科 Liliaceae

分布：中國大陸、日本、韓國、俄國、
臺灣，馬祖見於各島路旁向陽處

別名：石棗兒、天蒜、地蘭、山大蒜

用途：觀賞、藥用

花期：7-9 月

果期：8-10 月

數大便是美是描述綿棗兒的最佳寫照吧！每年 8 月底，暑氣漸消之時，東引島上的綿棗兒便紛紛甦醒過來，雖然個頭不大、身形嬌小，但是一枝枝粉紅色的花序，在草地上成群出現，雖然不比紅花石蒜的張狂，也頗有一種莫名的氣勢。綿棗兒廣布於馬祖各島上，常可在向陽的草地或近海處看到它，本種為宿根性草本植物，地下具有球狀的根莖，形狀似棗，若壓碎之後則有許多的黏液，本種的中文名稱即由此而來，夏末秋初，會抽出細長的總狀花序，花朵通常為粉紅色，但偶爾可以發現純白的個體穿插在其中，有學者認為這是屬於不同的變種，除了花色之外，胚珠的數量也不盡相同，但站在欣賞的角度來看，這樣的花色又增添了一分純潔的美感，讓人覺得這個植物更加的可愛呢！



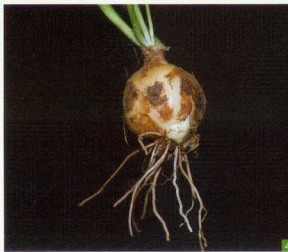


圖 1：總狀花序粉紅色 圖 2：植株基部具球莖

圖 3：喜生於向陽草地，常成片群生。 圖 4：球莖基部側邊有時可見側芽，可發展為新植株。

海金沙

Lygodia japonicum
(Thunb.) Sw.



科名：莎草蕨科 Schizaeaceae

分布：中國大陸、印度、臺灣、日本、
韓國、東南亞至澳洲，馬祖各島
皆產，生育地不拘

別名：鐵線藤、鼎炊藤、鬚鬚藥、鐵絲
草、鳳尾草、蛤蟆藤

用途：藥用、特用

海金沙真是個美麗的名稱，不過若我們揭穿它的真面目，您或許會懷疑本種與其名毫無關係，既不生長在海邊，也無金沙樣貌，真有點令人摸不著頭緒，事實上，金沙指的是它的孢子囊，而海指的則是它的藥性偏寒，故有此名。海金沙是莎草蕨科植物，本種之葉軸會不斷的延長生長，能夠生長至 5 m 以上，是不是很神奇呢？海金沙除了有神奇的生長方式之外，它的用途也很多，葉軸堅硬細長，可以作為編織的原料，嫩葉可食，為野外求生的材料，成熟的葉片為青草茶的原料之一，更可以治療溼熱腫毒，具有很好的藥效。下次看到它時，是不是就會記得這名字很美的蕨類呢？





圖 1：孢子囊著生於葉背邊緣處 圖 2：繁殖羽片邊緣可見孢子囊著生
圖 3：孢子囊金黃色 圖 4：營養羽片 圖 5：葉軸無限伸長，纏繞他物生長

三葉五加

Eleutherococcus trifolius (L.) S. Y. Hu



科名：五加科 *Araliaceae*

分布：中國大陸、臺灣、印度、東南亞等地，馬祖見於向陽灌叢或林緣

別名：三加皮、刺三加、五加皮、烏子仔草、香藤刺、白茨根、貼肉刺

用途：全株皆可入藥，新葉可炒食

花期：8-11 月

果期：10-12 月

五加是我們生活中熟悉的藥用植物，常常用於藥酒的製作，但鮮少有人知道，馬祖的鄉野亦產有類似效果的植物，而這植物就是我們要介紹的三葉五加。三葉五加的名稱望文生義就知道，本種具有 3 片小葉，有別於刺五加 (*Acanthopanax senticosus*) 的五小葉，全株具刺，莖枝細長，攀緣狀，常常形成大片具刺的灌叢，在登山的時候不可不慎啊！三葉五加除了全株都可以藥用之外，它的嫩葉也可以當作蔬菜食用，莖亦為青草茶的原料之一，它雖然滿身刺，但還是值得我們好好的來認識！





圖 1：三出複葉，莖及葉軸具刺 圖 2：攀緣灌木 圖 3：繖形花序

茵陳蒿

Artemisia capillaris
Thunb.



科名：菊科 Compositae

分布：中國大陸、日本、臺灣、菲律賓，馬祖普遍分佈於海邊

別名：茵陳、因陳、馬先菜、蚊子煙草

用途：藥用、薰香、觀賞、食用

花期：7-10月

果期：7-11月

茵陳蒿，好奇怪的名字呀！這植物難道很陰沉不成？事實上，茵陳蒿並非陰沉之地生長的植物，反之，它通常生於向陽的路旁或河床沙灘上，是一種喜好陽光的植物呢！茵陳這個名字的由來有二，其一是因為本種植物冬季地上部的枝葉全數枯萎，僅存地下根越冬，來年再由基部萌發新枝，從舊的根長出新枝，故名；另外一種說法則和華佗相關，傳說華佗遇到一位得黃癆的病人，卻怎麼都治不好，過了一陣子，這個病人來找華佗，發現他的病全好了，華佗問他吃了什麼？那人卻說沒吃什麼，只是有陣子沒東西吃，吃了些野草，華佗請他帶領去看那野草，摘採回來給其他同樣的病人服用，卻不見效。幾經詢問之下才發現，那人服用的是三月的茵陳，華佗恍然大悟，三月的茵陳因為陽氣上升，而有藥效。隔年華佗採了三月的茵陳給其他病人服用，果然治好了病，並將這個植物取名茵陳，這就是茵陳的由來，至於蒿這個名字，古人稱許多蒿屬植物皆稱之為蒿，如青蒿、白蒿、牡蒿等。茵陳蒿除了是著名藥用植物外，它的嫩葉可食，莖枝曬乾焚燒可以燻蚊蟲，是一種很多用途的植物。





圖 1：葉片細絲狀 圖 2：常生長於乾旱砂質地

圖 3：地上部冬天枯萎，來年春天自植株基部生出新枝，故名茵陳

圖 4：常生長於全日照環境，多見於較乾旱處

南國小薊

Cirsium japonicum
DC. var. *australe*
Kitam.



- 科名：菊科 Compositae
分布：中國大陸、日本、
別名：薊、刺薊、南國薊、干針、紅花、
鐵甲武士、馬刺草
用途：藥用
花期：12-7月
果期：1-8月

要說到馬祖最難以親近的植物，本文主角絕對是名列前茅，渾身上下都是長而尖的刺，就連花序外的總苞尖端也是滿佈尖刺，如此可怕的植物一般人多會選擇敬而遠之，不碰為上。事實上這渾身都是武器的植物是菊科的南國小薊，別看它嚇人的刺，開花之際上百朵淺紫色小花組成的頭狀花序，還是可以成為野地裡的一抹豔麗，使人眼睛一亮。據本草綱目記載，薊的名稱來自於像髮髻的花序，因此得名。此外，南國小薊也是著名的藥用植物，本草綱目中所謂的大薊，就是指本種植物，全株皆可入藥，全草或根具有涼血、止血的功效，是很有用的一種植物，下次在野外看到它的時候，或可小心觀察，認識這可愛的刺刺草唷！





圖 1：葉緣及總苞邊緣具刺 圖 2.3：本種喜生於乾旱處，偶可見成片生長
圖 4：頭花具多數粉紅色小花，花柱細長

父子草

Gnaphalium japonicum Thunb.



科名：菊科 Compositae

分布：中國大陸、臺灣、日本、韓國，馬祖見於各島向陽草生地，大坵島有人工栽培

別名：天青地白、回力草

用途：藥用

花期：4-5 月

果期：4-5 月

曾經在夏天到馬祖遊玩過的人們肯定對於炎熱的天氣有十分深刻的印象，特別是在大坵島上沒有樹蔭可以遮陽，更顯得炎熱異常。人們在這種炎熱的天氣中生活，自有法寶可以對抗它，對於馬祖人來說，這法寶就是一種涼茶，喝了之後暑氣全消，沁涼入脾。這種神奇的涼茶就是由本文主角－父子草曬乾熬煮而成。父子草是一種菊科鼠麴草屬植物，和我們拿來做粿的鼠麴草 (*G. luteoalbum*) 是親戚，本種植株低矮，葉片上表面深綠色，下表面被雪白色的長綿毛，可能因此有「天青地白」的稱號。馬祖的民衆習於使用本種作為涼茶的材料，但是根據記載，本屬植物曬乾後都有類似的清涼效果，筆者曾經嘗試使用中高海拔山區所產之細葉鼠麴草 (*G. involucratum* var. *simplex*) 來熬煮涼茶，結果發現也具有類似的風味，應該可以作為代用品，有鑑於父子草的族群因採集而逐漸減少的情況，或許開發類似物種作為代用品是不錯的主意呢！





圖 1：乾燥植株曬乾後可煮涼茶 圖 2：喜生於草地，偶見栽培
圖 3：在地民衆常採集曬乾後存放

蘄艾

*Crossostephium
chinense*
(L.) Makino



科名：菊科 Compositae

分布：中國大陸、琉球、臺灣，馬祖產於
向陽山坡上或海邊

別名：芙蓉、海芙蓉、玉芙蓉、淡芙蓉、
芙蓉菊、芙蓉頭、香菊、白石艾

用途：觀賞、藥用

花期：11-翌年3月

果期：12-翌年5月

蘄艾這個名字乍聽之下很陌生，但若提到海芙蓉，那可是家喻戶曉，原因無他，在這麼多種菊科植物中，兼具優良觀賞價值與藥用者，可能僅有少數種類，而蘄艾又是其中外型最突出者，特殊的外型令人難忘。蘄艾除了以上功能外，在民俗用途上，還是一種可以避邪的植物，有許多人要參加喪事的時候，出門會先在衣服上配戴蘄艾的葉片，然後結束回到家之前將其丟棄，以免將晦氣帶入家中，或是將枝葉加入熱水中替小孩沐浴，據傳也是去除穢氣的方法。蘄艾在天然狀態下長生長於海濱礁岩石縫中，生命力十分堅強，而早期人們為了取得蘄艾，常冒險摘採，因此本種植物又名奪命芙蓉，也因為早期大量的採集，本種面臨瀕臨絕滅的命運，所幸現在人工繁殖的數量多，野外植株可喘一口氣，但我們在野外見到仍需加以保護為上。





圖 1.2：本種生於海岸礁岩上，成片生長 圖 3：頭花黃色，總狀排列

忍冬

Lonicera japonica
Thunb.



- 科名：忍冬科 *Caprifoliaceae*
分布：日本、中國大陸、臺灣，馬祖廣泛栽培
別名：金銀花、雙花、忍冬藤
用途：觀賞、藥用
花期：4-6 月
果期：5-8 月

如果在馬祖待上一陣子，想必對於這常見的花卉不陌生，這種花色特殊且香氣怡人的植物就是忍冬。忍冬之名或許不常聽到，但若說到金銀花，則人盡皆知了，金銀花的名稱來自於花初綻放時為白色，將謝時轉為黃色，故名之。金銀花除了花素雅美麗外，也是著名的中藥，性甘寒氣芳香，甘寒清熱而不傷胃，也是殺菌及抗病毒的良藥。此外，民間亦常摘取花葉曬乾，煮成涼茶飲用，可解暑熱，在馬祖還可以買到金銀花茶的成品呢！





圖 1.2：本種花色因開放時間而由白轉黃，故有金銀花之稱

圖 3：花冠二唇形，雄蕊細長

冇骨消

Sambucus chinensis
Lindl.



科名：忍冬科 Caprifoliaceae

分布：分布於中國大陸、日本、琉球、臺灣，
馬祖常見於各島路旁向陽處

別名：莢藿、七葉根、珊瑚花、陸英

用途：觀賞、食用、藥用

花期：6-8 月

果期：6-9 月

若問馬祖土生土長的植物中最慷慨的是誰？無他，此文主角冇骨消當仁不讓。冇骨消屬於忍冬科植物，常見於各島路旁向陽處，為多年生草本植物。為何說它慷慨呢？仔細觀察它的花便知一二，本種植物開花的時候，常常可以發現它的花序上有很多昆蟲逗留，這些昆蟲來訪的目的常常是那些橘色蜜杯內的花蜜，提供昆蟲飽餐一頓的依靠，但是享用花蜜之餘，蟲蟲也渾身上下也沾滿了花粉，就這麼飛向另一株，在這飛來飛去的活動中，冇骨消也完成了傳宗接代的任務，拜此機制所賜，冇骨消經常結實累累、族群壯大。冇骨消名稱的由來很有意思，「冇骨」指的是這種植物莖中空易折的特性，而「消」則指本種具有消炎的藥效。馬祖偶而可以看到另外一種同屬植物接骨木 (*S. williamsii*)，差別在於接骨木的花序中不具蜜杯、莖具有明顯的皮孔，有杯、無杯的差異還真是不可小覷啊！



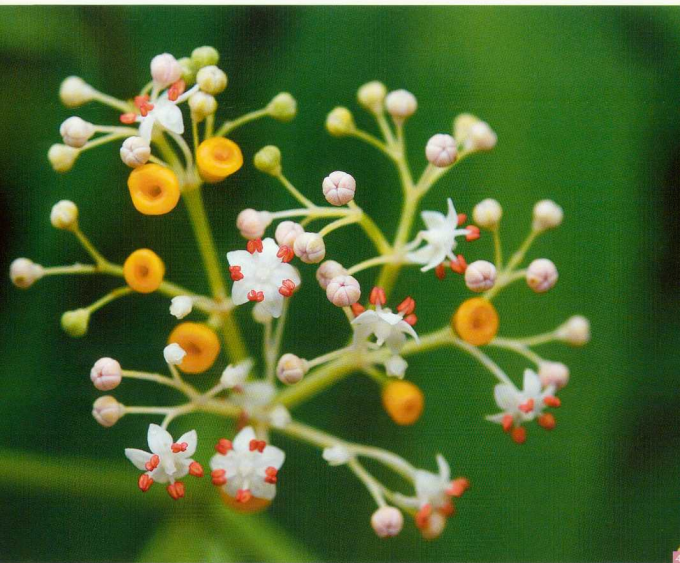


圖 1.3.4：右骨消 圖 2：本種花序不具蜜杯

圖 3：果實成熟橘紅色，可食 圖 4：花序中可見橘色的蜜杯

圖 2.5.6：接骨木 圖 6：未熟果綠色

植梧

Elaeagnus oldhamii
Maxim.



科名：胡頹子科 *Elaeagnaceae*

分布：中國大陸、臺灣，馬祖見於各島
向陽山坡上

別名：福建胡頹子

用途：觀賞、藥用

花期：11- 翌年 1 月

果期：12- 翌年 5 月

若問馬祖最閃亮的植物是哪種？我想答案只會有一個，那就是植梧。植梧屬於胡頹子科植物，是常綠的小灌木，經常生長在向陽且風衝的山坡上，頂著大太陽和強風，身上自然也多了些保護的措施，生長於相似環境的植物也有這類措施，包括葉片反捲、增厚、發展出毛被物等，植梧採用的是另一套，也就是長出鱗片的方式來保護自己。這些鱗片密佈在葉背、花冠筒、果實表面，葉面較少，銀色的鱗片在太陽下熠熠生輝，光可照人。植梧除了葉片美麗之外，果實還可以食用，本種果實成熟時為橙紅色，可食部位是膨大的花托筒，真正的果實被這花托筒包覆，反而質硬而不可食，是不是很特殊的設計呢？





圖 1：核果成熟紅色，外被銀色鱗片，可食 圖 2：小灌木，常與其他種類植物混生
圖 3.4：花序腋生，花冠外被銀色鱗片

野百合

*Crotalaria
sessiliflora* L.



科名：豆科 Fabaceae

分布：中國大陸、日本、中南半島、臺灣，馬祖見於西莒路旁

別名：農吉利、倒掛山芝麻、羊屎蛋、細葉芝麻鈴

用途：藥用、稀有

花期：5-7 月

果期：7-9 月

一說到野百合，每個人腦海中第一個浮現的印象應該是花朵碩大清香、純白潔淨的那個種類，但是您可知道，馬祖還有另外一種同名同姓，但個頭小很多，也比較不常見的植物嗎？這個植物就是豆科的野百合，這種植物僅見於西莒島上，是馬祖的稀有植物。本種花色天藍色，具有豆科植物常見的蝶形花冠，矮小的植株與線形的葉片使它具有成為小盆栽的觀賞潛力，可惜日前受到青睞的是藥用的功效，根據文獻記載，本種具有清熱解毒、消腫止痛的功效，對於本種植物的觀賞價值則少見開發，或許下次看到它的時候，可以考慮收集一些種子，為它拓展一下勢力範圍唷！





圖 1：蝶形花冠，唇瓣深藍色 圖 2：果實成熟暗褐色 圖 3：本種生於砂質草地上

澎湖大豆

Glycine tabacina
(Labill.) Benth.



科名：豆科 Fabaceae

分布：中國大陸南部、琉球、臺灣、大洋洲，馬祖見於各島乾燥向陽處

別名：煙豆

用途：觀賞、藥用

花期：7-10月

果期：8-12月

日常生活中經常食用的豆類有多少種呢？這或許是個有趣的問題，但是這其中最常見的大概非大豆莫屬了吧！舉凡豆漿、豆腐、豆皮、豆乾或是下酒用的毛豆等，都是大豆直接或加工產品。而除了食用之外，大豆的根部具有治療跌打損傷的功效，坊間稱之為一條根，但該名稱並非專指某一種類的大豆，而是泛稱根部細長的大豆屬植物。馬祖原生的大豆屬植物僅有一種，即本文介紹的澎湖大豆。澎湖大豆經常生長在開闊向陽的草生地或路旁，莖與葉柄十分纖細，不開花時難以發現它，像是在捉迷藏似的，只有紫紅色的花序伸出來時，讓你驚訝的發現它就在我們的腳邊，是不是很可愛呢？





圖 1：果實細長

圖 2：植株纖細，常纏繞其他植物。三出複葉細小，小葉長橢圓形。

圖 3：總狀花序，花紫紅色

日本筋骨草

Ajuga nipponensis
Makino



科名：唇形科 Labiatae

分布：分布於中國大陸、日本、臺灣，
馬祖見於各島向陽處

別名：紫背金盞、破血丹、石灰菜、散
血草

用途：藥用

花期：1-5月

果期：1-6月

唇形科植物是一群個個有神功的植物，每個都有神奇的妙用，薄荷、迷迭香、九層塔是不可或缺的香料植物，益母草、紫蘇、丹參等則是常用的藥草，本文主角也不例外。日本筋骨草是筋骨草屬植物，從它的名稱我們就可以知道，本種植物的效果和外傷出血之類的症狀相關，除此之外，本種尚可應用於發炎、高血壓、痔瘡腫痛等，應用範圍甚廣，但由於本種性大寒，用量及用法需依照醫師指示使用。本種常見於馬祖各島向陽乾燥處，經常群生在一起，而塔形的穗狀花序是它的正字標記，散步時低頭瞧瞧，它就在我們的身邊呢！





圖 1：花密集排列為穗狀花序 圖 2.3：矮小草本植物，常群生 圖 4：花冠二唇形，白色

南丹參

Salvia bowleyana
Dunn



科名：唇形科 Labiatae

分布：中國大陸，馬祖見於北竿

別名：七里麻、七里蕉、紫根、紅蘿蔔

用途：觀賞、藥用

花期：11-翌年5月

果期：3-6月

丹參是大家耳熟能詳的中藥，鼠尾草是西式料理中重要的香料，而紅蘿蔔又是餐桌上常見的蔬菜，這三者加在一起會是什麼植物呢？答案就是本文的主角－南丹參。南丹參產於中國大陸，臺灣不產，馬祖見於北竿路旁或林下，屬於唇形科鼠尾草屬植物，花序為穗狀的輪繖花序，花紫色鮮艷，根部常呈紅色膨大，故名。本種與中藥使用的丹參 (*S. miltiorrhiza*) 具有類似的功效，兩者的根部為其主要的藥用部位，含有丹參酮 (*tanshinone*)，有祛瘀、生新、活血、調經等功用，神農本草經、本草綱目都有記載，是源遠流長的一味中藥。南丹參或有類似於丹參的功效，但考量它在馬祖的量有限，並且用法用量皆不清楚的情況下，還是好好的欣賞它那美麗的紫花吧！



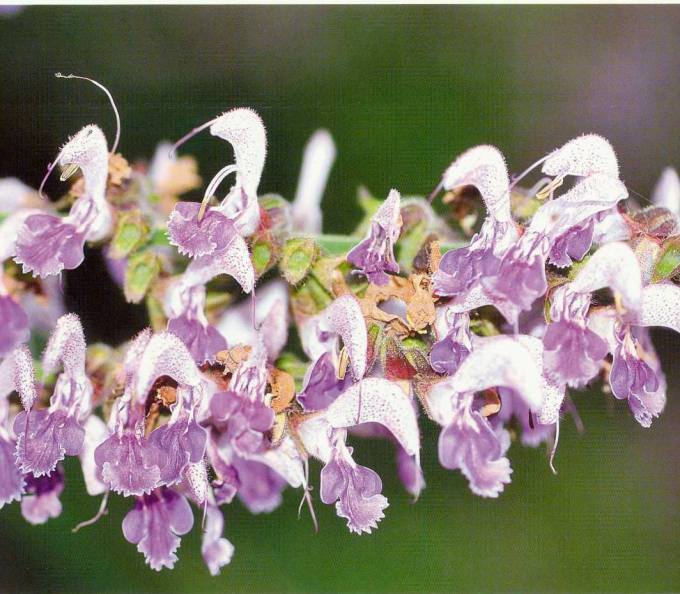


圖 1.2：穗狀花序著生大量淺紫色小花

圖 3：花冠二唇形，上唇白色、下唇淺紫色

圖 4：本種分佈狹隘，但同一地區可見大量植株

金午時花

Sida rhombifolia L.



科名：錦葵科 Malvaceae

分布：廣泛分佈於熱帶及亞熱帶地區，
馬祖見於各島路旁、荒廢地

別名：賜米草、黃花稔、白背黃花稔

用途：藥用

花期：6-11月

果期：8-12月

植物分類學之父林奈 (Carolus Linnaeus) 曾經提出一種花鐘的概念，他選擇了數十種開花時間固定的植物，作為指示時間的用途，當我們發現不同的花兒綻放或凋謝的時候，就知道現在是幾點鐘，但是我們不禁要問，真有這麼準時的花兒嗎？答案是有的，如同另外一則的主角琉璃繁縷一般，本文主角金午時花也是另外一種守時的植物。金午時花顧名思義，它的花朵是金黃色的，而且在接近中午的時候綻放，相當準確，而且讓我們再仔細的觀察，可以發現它的花瓣的邊緣會重疊，更特別的是，還有順時針和逆時針的區別呢！這些花兒不僅開放準時，就連凋謝也很準時，到了下午，這些花兒就紛紛的閉合了，隔天就輪到新的花朵綻放了，大自然真是神奇阿！





圖 1：植株常生活林緣、草地及路邊 圖 2：花金黃色，又名黃花稔
圖 3：亞灌木，植株纖細 圖 4：果實具多數深褐色分果片

石苳蓉

Limonium sinense
(Girard) Kuntze



科名：藍雪科 Plumbaginaceae

分布：中國大陸、越南、臺灣，馬祖見於各島近海礁岩處

別名：黃花磯松、補血草、海赤朽、魴仔草、白花玉錢香

用途：觀賞、藥用

花期：3-8月

果期：6-10月



各位有買過花束嗎？花束中的第一配角是什麼花呢？熟知花材名稱的朋友大概心裡已經有種花的樣貌了。沒錯，就是卡斯比亞，這種花雖然沒有顯著的花朵，但是淺藍紫色的小花更能襯托主角的美，而這種小兵立大功的花材，就是今日所要介紹的主角－石苳蓉的親戚。石苳蓉是藍雪科植物，喜歡長在海岸的第一線，忍受太陽曝曬及鹽霧的侵襲，為了適應這樣的環境，本種具有肥厚的葉片，傲立於礁岩上的它，確實有幾分松樹蒼勁的味道，磯松之名，當之無愧阿！夏秋開鮮黃色花，為這生硬的岩岸增添一分色彩，許多人看中它的姿態，將之栽培為盆栽觀賞。除了觀賞價值外，本種全株具有收斂、止血之功效，為著名的藥草植物，別看它株型矮小不顯眼，可是很有用的植物呢！





圖 1：小型草本植物，常生長於海邊礁岩上 圖 2.3：花冠黃色

瓜子金

Polygala japonica
Houtt.



科名：遠志科 Polygalaceae

分布：中國大陸、俄國、臺灣、越南、韓國、日本、越南、緬甸、馬來西亞至新幾內亞等地，馬祖見於各島林緣、路旁草地及向陽處

別名：七寸金、日本遠志、金鎖匙、神砂草、地藤草

用途：觀賞、藥用

花期：3-5月

果期：4-6月

遠志是一種很有名的中藥，本草綱目記載「此草服之能益智強志，故有遠志之稱」，說明其具有益智慧、耳目聰明、不忘、強志倍力，久服輕身不老的功效。本文主角瓜子金和遠志同屬遠志屬植物，亦具有類似的功效。瓜子金常見於馬祖各島路旁草地，植物名實圖考對於本種的描述很精確，說本種「江西、湖南多有之，高四、五寸，長根短莖，數莖為叢，葉如瓜子而長，唯有直紋一線，葉間開小圓紫花，中有紫蕊」，瓜子的由來在於葉片的形態，本種的花紫色，唇瓣先端流蘇狀，是本種最特殊的地方，而兩旁形一對翅膀的，則是大而美麗的萼片，看起來是不是很像一隻美麗的飛鳥呢？下次到郊外踏青的時候，別忘了留意一下這個精緻可愛的鳥兒喔！





圖 1：花紫色，腋生 圖 2：果實扁平 圖 3：唇瓣先端流蘇狀
圖 4：花朵俯瞰形似飛鳥 圖 5：植株矮小，葉片墨綠色，橢圓形

小葉黃鱔藤

Berchemia lineata
(L.) DC.



科名：鼠李科 Rhamnaceae

分布：中國大陸、印度、錫金、越南、
臺灣，馬祖見於各島路旁林緣向
陽處

別名：鐵包金、老鼠耳、米拉藤

用途：觀賞、藥用、特用

花期：6-10月

果期：7-11月

小葉黃鱔藤是一種有點神出鬼沒的植物，大家知道黃鱔這種魚類嗎？黃鱔是淡水的底棲性魚類，喜歡在泥土裡面鑽洞穴居，夜行性生物。小葉黃鱔藤呢？本種為多年生木本植物，枝條細長而柔軟，葉片小、長橢圓形，不開花時經常和他種植物纏繞在一起，由於葉片小不易發現，而當開花之際，雖然花也小，但白色的花序和周遭環境對比較明顯，容易看出差異，這黃鱔之名，是不是很貼切呢？小葉黃鱔藤的枝條和葉片殊雅，適合用於栽培觀賞，而根及葉有藥用的效果，有止咳、祛痰、散疼的功用，而別名鐵包金的由來眾說紛紜，有說是來自於根部的顏色，也有來自果實和種子顏色的說法，但無論如何，皆是外皮暗色而內裡金黃的模式，有機會大家不妨探究一番，看看哪個比較傳神？



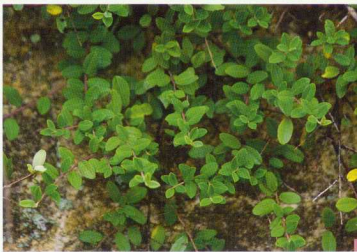


圖 1：花序總狀，小花白色 圖 2：核果扁球形 圖 3.4：蔓性灌木，葉片橢圓形，側脈明顯

野山楂

Crataegus cuneata
Sieb. & Zucc.



科名：薔薇科 Rosaceae

分布：俄羅斯、韓國、中國大陸，馬祖
僅見於南竿

別名：紅果子、小葉山楂、南山楂、牧
虎梨

用途：觀賞、食用、藥用

花期：1-3 月

果期：4-6 月

過去我們對於山楂的印象恐怕來自於中藥裡那個炮製過、黃褐色的片狀藥材，拾起端詳一番也不知道原本長的什麼樣子，或是來自於山楂茶的味道裡吧！事實上山楂是一種帶刺的灌木或小喬木，春天會有白色的花朵綻放在枝頭，秋冬果實紅熟，是一種很有個性又很美麗的植物，自古以來就被人們廣為種植，是一種很有用的植物。馬祖的野山楂僅分布於南竿島，是一種非常稀有的植物，雖然本種廣布於中國大陸與鄰近地區，但是馬祖或許是分布的邊緣地區吧，數量相當少，若是有機會在野地相遇，還是靜靜觀賞就好。





圖 1.4：花白色，五瓣 圖 2：小喬木，生於風衝之灌叢中 圖 3：未熟果綠包萼片宿存

刺花椒

Zanthoxylum simulans
Hance



科名：芸香科 Rutaceae

分布：中國大陸、臺灣，馬祖見於路旁、
山坡地

別名：野花椒、黃椒、刺椒

用途：食用、藥用

花期：5-9 月

果期：7-11 月

大家有吃過川菜嗎？試過的朋友想必對於川菜中的麻辣口感印象深刻，許多人都知道這麻的口感是來自於花椒的果實與種子，但是您知道馬祖也有產它的近似種刺花椒嗎？刺花椒是芸香科的多年生木本植物，株高 1-2 m，落葉性，秋冬葉片枯萎凋謝，羽狀複葉，小葉 7-9，葉軸邊緣具狹翼，花瓣與花萼不明顯區分，可以和馬祖產之同屬植物區分。馬祖產之其它 2 種本屬植物分別為翼柄花椒 (*Z. schinifolium*) 和雙面刺 (*Z. nitidum*)，其中翼柄花椒為小喬木、小葉數量較多 (10-17 枚) 及葉軸具寬翼等特徵而有別於刺花椒，雙面刺為蔓性灌木，小葉 5 枚 和本種差異頗大，如此一來，下次在野外看到這些張牙虎爪的植物，或許也能增添一份親切感吧！





圖 1：圓錐花序，花藥黃色 圖 2：果實具黃色油點，具香味 圖 3.4：本種為灌木，羽狀複葉

南嶺蕘花

Wikstroemia indica
(L.) C.A. Mey.



- 科名：**瑞香科 Thymelaeaceae
分布：中國大陸、印度、東南亞、澳洲、太平洋諸島（東至斐濟）、臺灣，馬祖見於海岸山坡
別名：賊仔褲帶、蒲嵩、埔嵩、九信藥、山黃皮、雞仔麻、金腰帶、了哥王
用途：藥用、觀賞、特用
花期：8-10月
果期：9-12月

南嶺蕘花為瑞香科植物，廣泛分布於亞洲地區，本種之葉對生，小枝褐色，花綠色叢生小枝先端，果實紅色。馬祖見於各島向陽山坡上，極耐旱。本種為著名的藥用植物，莖葉搗碎後可治跌打損傷，也因此成為小偷的最愛，常纏繞於腰部便於隨時取用，所以又有賊仔褲帶的別名。本種因其樹形優美，花果皆具觀賞價值，所以被園藝業者引進作為美化用途，所以我們到花市也可以看到它的蹤影。本種的樹皮柔韌，可以用於造紙，國畫中所使用的雁皮紙，即利用本屬植物雁皮 (*W. shikokiana*) 所製，本種也有用來造紙的紀錄，如能善加開發，或能成為另一種特色的工藝品。





圖 1：果實成熟紅色 圖 2.3：葉對生，花乳黃色 圖 4.5：常生長於向陽空曠處

百蕊草

Thesium chinense
Turcz.



- 科名：檀香科 *Santalaceae*
分布：中國大陸、韓國、日本、臺灣，
馬祖見於各島林緣或路旁
別名：草檀、積藥草、珍珠草
用途：藥用
花期：1-5 月
果期：2-8 月

維管束植物中有一群相當獨特的成員，它們發展出相當特別的一種生活方式，就是寄生在其他的植物體上，我們稱之為寄生植物。這類植物又可以依據植物體是否能夠行光合作用而分為全寄生及半寄生植物，前者通常葉綠體極度退化，無法行光合作用，而後者仍具有葉綠體的構造，可以行光合作用。本文所要介紹的百蕊草就是屬於後者的一個成員。百蕊草為檀香科植物，在路旁及草叢中可以發現它的蹤跡，植物體細小，高不逾 50 cm，葉線形細長，花白色，本種經常寄生於其他植物體之根部，寄主植物種類不具專一性，因此如果我們把它的地下部挖開，可以發現它的植株基部與其他植物相連接，正在吸收其他植物的養分呢。百蕊草的植物體具有藥效，可以治療中暑、扁桃腺炎等，也算是很有用的植物呢！





圖 1：植株纖細，寄生於其他植物的根部 圖 2.4：花白色腋生 圖 3：果實先端乳突狀

濱當歸

Angelica hirsutiflora

T. S. Liu, C. Y.

Chao & T. I. Chuang



科名：繖形科 Umbelliferae

分布：琉球、臺灣，馬祖見於海岸

別名：濱獨活、毛當歸

用途：藥用

花期：4-6月

果期：6-8月

繖形科植物有許多成員都和我們的日常生活習習相關，例如作為蔬菜的紅蘿蔔、香菜、芹菜，或是香料植物之茴香、蒔蘿、孜然，另有一部分可作為藥材，如柴胡、川芎、當歸，都是大家耳熟能詳的植物，其中最常使用的藥材，大概就是當歸了吧！許多滋補藥方裡面都少不了它。馬祖雖然不產作為藥材的當歸 (*A. sinensis*)，但是有產它的親戚－濱當歸。這濱當歸顧名思義，是生長於海濱的當歸，本種植株高大，可達 1 m 以上，繖形花序大而顯著，白色的花有如煙火綻放，遠觀十分熱鬧，常吸引昆蟲駐足，待花謝果實成熟後，地上部枯黃凋謝，利用地下宿存之根莖越冬，來年再生新枝葉。本種雖然具有藥用，但是原生族群因採集壓力而日漸減少，有鑑於當歸的普遍性，咱們還是別費工採這難得的瑰寶吧！

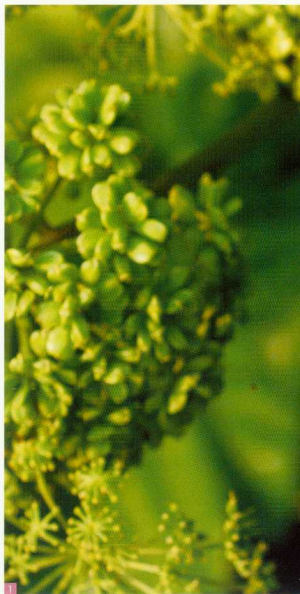




圖 1：果實扁平 圖 2.3：本種喜生於海岸附近，故名
圖 4：大型草本植物，春天開放大型繖形花序

黃荊

Vitex negundo L.



科名：馬鞭草科 Verbenaceae

分布：中國大陸、臺灣、日本、非洲東部、亞洲東南部、南美洲，馬祖見於各島路旁或林緣

別名：埔姜仔、牡荊、埔姜、臺灣牡荊、山荊、黃荊子、蚊仔柴、蚊菸柴

用途：觀賞、藥用、特用

花期：8-9月

果期：8-10月

黃荊是馬鞭草科植物的一員，廣泛分布於亞洲東南部以至於南美洲的廣袤土地上，可能造物在它體內植入了刻苦耐勞的基因，使它能夠生長在土壤貧瘠的環境中，長出結實的身子，開出美麗的花，結出豐碩的果。黃荊由於經常群生，容易取得的特性，自古以來就是重要的民俗植物，黃荊的木材可作為薪柴，過去貧窮人家的婦人常以本種的枝條作為髮釵，因此後代以拙荊一詞來謙稱自己的妻子，另負荊請罪一詞所指涉者亦為本種植物，因本種在古代常做為刑具的材料使用，此外披荊斬棘、荊釵布裙等指的亦為本種植物。本種的枝葉燃燒可以用來驅除蚊蟲，果實稱為牡荊子，煎服能治感冒、頭痛和神經痛，枝葉亦具不同的藥效，是相當有用的植物，把門前的花盆空個位置給它吧！





圖 1：本種為灌木，掌狀複葉，常見於乾旱處 圖 2：花藍紫色

天門冬

*Asparagus
cochinchinensis*
(Lour.) Merr.



科名：百合科 Liliaceae

分布：中國大陸、韓國、日本、寮國、
越南、臺灣，馬祖見於各島林緣、
路旁草地及向陽處

別名：三百棒、絲冬、老虎尾巴根

用途：觀賞、藥用、食用

花期：1-6月

果期：2-7月

蘆筍可能是許多人熱愛的蔬菜之一，它清脆的口感、特殊的風味都讓人回味再三，即使不喜歡直接吃的朋友，大概也會喝喝蘆筍汁吧！蘆筍汁也是每個人共同的回憶，光是看到文字，熟悉的氣味彷彿海潮般襲來。除了蘆筍之外，該屬植物有許多種類被引進作為觀賞植物，例如武竹 (*A. sprengeri*)、文竹 (*A. setaceus*) 及非洲天門冬 (*A. densiflorus*) 等。馬祖亦有自生本屬植物，即本文介紹之天門冬。天門冬為多年生的藤本植物，雌雄異株，莖上具堅韌倒刺，葉片退化為刺狀，看起來像葉片者為葉狀小枝 (cladode)，地下具有紡錘狀塊根，嫩芽及塊根可以食用。本種植物的葉狀小枝終年常綠、病蟲害少、枝條柔軟，很適合作為觀賞植物，用途多多，或許可以開發為除了上述幾種之外的選擇。





圖 1：春夏之際開放白色花朵 圖 2：紡錘狀膨大的根部

野百合

Lilium brownii F.E.

Brown ex Miellez



科名：百合科 Liliaceae

分布：中國大陸，馬祖見於各島草地或路旁

別名：百合

用途：食用、藥用

花期：10- 翌年 4 月

果期：11- 翌年 5 月

「就算你留戀開放在水中～嬌艷的水仙～別忘了山谷裡寂寞的角落裡～野百合也有春天」，是不是很熟悉呢？這首經典的歌曲，即使經過數十年，仍然在每個人心中傳唱，就如同原野上的百合一般，清純美麗的姿態烙印在每個人的心底。野百合為馬祖唯一原生的百合屬植物，常見於草地或林緣，碩大而殊雅的花朵有極高的觀賞價值，因此本屬植物具有悠久的栽培歷史，鱗莖中含有豐富的澱粉，可作為食藥用的用途。百合這個名稱的由來，根據本草綱目記載，百合之根，以叢瓣合成也。或云專治百合病故名，亦通。意指其鱗莖具多數的鱗片，叢生而成，故名百合，也因為予人吉利的象徵，常用於祝賀新人的賀詞中，誰說野百合寂寞呢？我看倒熱鬧得很呀！





圖 1：蒴果直立，成熟時淺褐色 圖 2：地下部具鱗莖
圖 3：花大而美麗，是馬祖野生花卉中最大者。花被片外具有淺紫色條紋

綬草

Spiranthes sinensis
(Pers.) Ames



科名：蘭科 Orchidaceae

分布：亞洲大陸（俄國、中亞地區）至大洋洲地區皆有分布，馬祖見於各島林下、路旁

別名：清明草、盤龍參、鷓、鷓綬、龍抱柱

用途：觀賞、藥用

花期：5-6 月

果期：6-7 月

在介紹本文主角之前，先讓我們來複習一下詩經陳風·防有鷓巢的第二章：中唐有鷓，邛有旨鷓。誰俯予美？心焉惕惕。這幾句話是在說磚瓦原本是用來鋪設在屋頂，但是卻被用來鋪設在中庭的大道上，綬草該是生長於低窪潮濕的地方，但是卻生長在高高的山丘上。誰要欺騙詆毀我愛的人，心裡提心吊膽啊。詩人巧妙的利用生活周遭各種事物的特性來表達內心不安的情感，顯示古人觀察入微，更能加以轉化到文學中，值得我們細細品味。在這首詩中，鷓（音「益」）就是本文主角綬草，如同詩中所述，本種植物喜生於低窪潮濕的地方，每年清明節的時候開花，因此又名清明草，粉紅色的花朵沿著花序軸旋轉排列，好似廟宇的龍柱，因而又有盤龍參的名稱，精緻小巧的花朵，如同迴旋梯般拾級而上，有些平緩，有些陡峭，好特別的花兒，是不是？





圖 1.2：本種常見於草生地中 圖 3：穗狀花序上的花螺旋排列，且具有個體差異

番杏

*Tetragonia
tetragonoides*
(Pall.) Kuntze



科名：番杏科 Aizoaceae

分布：日本、中國大陸、東南亞以至紐西蘭皆有分布，馬祖見於各島海濱沙灘

別名：法國菠菜、紐西蘭菠菜、濱萵苣、洋菠菜

用途：葉片可作為蔬菜食用，民間亦用作皮膚及胃藥

花期：4-8月

果期：7-9月

當我們在海邊玩水或在沙灘上做日光浴時，是否注意到附近常看到一種葉片三角形、略為肉質的植物呢？沒錯，這就是我們的主角番杏。番杏是番杏科植物，提到番杏科植物，我們可能對一些形狀特異的多肉植物較為熟悉，如石頭玉 (*Lithops sp.*) 或花蔓草 (*Aptenia cordifolia*)，因此對於番杏科植物的印象常常就是一群長得很奇怪又很可愛的植物，壓難難把這海邊不起眼的草本植物聯想在一起。番杏雖然不起眼，但是它是野外難得的蔬菜呢！也因為它的葉片吃起來像菠菜的口感，又有法國菠菜的別稱，花蓮農改場還積極推廣本種植物，希望大家多多來吃它呢！下次在海邊玩的時候，別忘了摘點回家嚐嚐這特殊的野味囉！



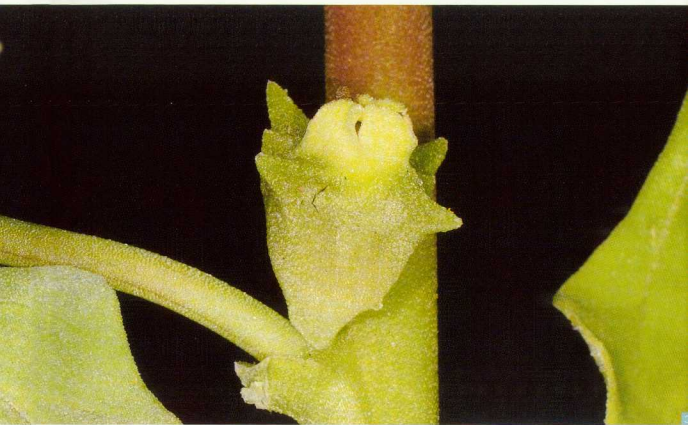


圖 1.2：花腋生，黃色 圖 3：果實倒圓錐形，具角狀突起
圖 4：本種喜生於海岸邊，常成片生長

野苋菜

Amaranthus viridis L.



科名：苋科 *Amaranthaceae*

分布：分布於中國大陸、日本、臺灣，馬祖見於各島向陽處

別名：綠苋、山苋菜

用途：食用

花期：5-8月

果期：7-11月

大家或多或少都到過各地方的菜市場，也買過吃過各式各樣的蔬菜，每個季節都有不一樣的滋味，臺灣蔬菜種類之豐，讓人目不暇給。在這麼多的種類之中，筆者獨厚苋菜這一味，只因苋菜有它獨特的味道，清爽而不膩口，不管是清炒或是和小魚乾一起煨煮都十分合適，又有紅、綠兩品種，各有其擁護者。馬祖亦有野生的親戚，就是本文主角的野苋菜。野苋菜和菜市場看到的苋菜不同，菜市場的苋菜總給人一種水嫩柔弱的感覺，而野苋菜則歷經風霜，雖然外觀較不討喜，但有人嘗試過後，覺得更別有一番濃厚的野味呢！除了葉片之外，花穗亦可沾粉油炸、果實也可磨粉當烤餅的佐料，相當多用途呢！本種屬於相當常見的野生青蔬，若要栽植也十分容易，只要在花期過後，收集乾紙質的果穗，在住家附近找塊空地隨處播種即成，很快就可以得到成果，這麼好的野菜，值得你我都來試一試。





圖 1.3.4.5：穗狀花序乾膜質，可油炸食用 圖 2：本種常見於荒地、草地等較乾燥的環境中

艾

Artemisia indicus Willd.



科名：菊科 Compositae

分布：廣泛分佈於全世界，馬祖各島上可見，
生於乾旱處

別名：艾草、五月艾、艾蒿、艾絨、生艾、白
蒿、灸草、餅草

用途：食用、藥用、民俗

花期：9-12月

果期：9-翌年1月

艾草是再平常不過的植物了，從小我們就知道端午節要在門上掛艾草、菖蒲，也可以做糰或艾草糕、曬乾後點燃可以作成薰香等，用途非常廣。實際上本種植物使用的歷史很長，從詩經時代即有記載，如王風·采芣中敘述：彼采艾兮，一日不見，如三歲兮（她採艾草去了，一天不見，彷彿已過三年），由於傳說三年的艾草效果最好，所以才說一日不見，彷彿已過三年，而孟子也記載：今之欲王者，猶七年之病，求三年之艾也，也是由這個典故而來。此外，將艾草的葉片搓揉成團，置於人體的穴位上，點火加熱即為中醫灸療的由來，古人亦將艾草的葉片剪成虎形，戴在頭上避邪，可知艾草深入我們的日常生活已久，豈可不認識呢？另外在馬祖可見另外一種和本種相似的小艾 (*A. lancea*)，差別在於小艾的葉長不超過3 cm、羽狀裂片寬不超過3 mm而有別於艾。





圖 1：頭花細小但數量眾多 圖 2：葉片羽狀裂，葉背白色 圖 3：本種常見於乾旱地上，分布極廣

薜荔

Ficus pumila L.



科名：桑科 Moraceae

分布：分布於中國大陸、日本、琉球、臺灣，馬祖生於各島，常攀附於樹幹、牆面或岩壁上

別名：木蓮、石壁蓮、風不動、木饅頭、鬼饅頭、文頭郎

用途：觀賞、食用、藥用

花期：4-9月

果期：全年

炎炎夏日，來碗清涼可口的愛玉是最消暑的良方，簡簡單單的甜湯，卻是數十年如一日，夏天沒吃上幾碗就覺得不太過癮。馬祖雖然不產愛玉，但是卻有它的近親－薜荔。薜荔和愛玉親緣十分相近，兩者的果實都可產生果膠，使水凝結成為凍狀，愛玉為臺灣特有，因此其他地區的類似食品幾由薜荔代替，中國食用薜荔凍的歷史已有一段時間，在植物名實圖考中(1620年)即有記載，至今有300多年的歷史。薜荔為常見的觀賞植物，許多人喜歡將它種在水泥牆上，作為綠牆裝飾的植物，家裡有片單調的水泥牆面嗎？不妨種幾棵薜荔來裝飾吧！





圖 1.2：本種的隱花果鐘形，成熟時紫色。同一植株常可產生大量隱花果

圖 3：剝開隱花果可以看到許多暗黃色小花

圖 4：本種常附生於牆面、樹幹或其他構造物上，可利用於綠化設計

桃金孃

*Rhodomyrtus
tomentosa*
(Aiton) Hassk.



科名：桃金孃科 Myrtaceae

分布：中國大陸、臺灣，馬祖分佈於各島向陽山坡上

別名：倒捻子、多捻子、崗捻、水刀蓮

用途：果可食、植株及花具觀賞價值、全株可供藥用

花期：5-8月

果期：7-9月

桃金孃是馬祖各地常見的常綠小灌木，大概是夸父的後代吧，經常長在那太陽最烈的山坡上，越曬長得越好，花開得越盛，反而在森林底下還不見它的蹤影，真是陽光得不得了啊！桃金孃為桃金孃科植物，說起這科植物看官可能一時霧煞煞，但說到蓮霧芭樂倒是人盡皆知，他們都有個共同的特徵，就是子房下位，我們常吃蓮霧或芭樂的時候，總能發現這些水果的屁股都有些絲狀或是小牙籤般的東西，這就是宿存的花絲和花柱，這就是子房下位的證據了。桃金孃全株都有妙用，桃紅色的花賞心悅目、果實香甜可口，是野地裡的水果，全株又可入藥，這麼好的植物，不該讓它隱居在山林，快快請君下山，走入人群為是阿！





圖 1：小灌木，喜生於陽光強烈處 圖 2：果實可食 圖 3：花桃紅色，很有觀賞價值

枸杞

Lycium chinense Miller



科名：茄科 Solanaceae

分布：中國大陸、日本、韓國、臺灣，馬祖見於向陽山坡上

別名：苟起子、枸杞紅實、甜菜子、西枸杞、紅青椒、枸蹄子、枸杞果、地骨子、紅耳墜、血枸杞、枸地芽子、枸杞豆、血杞子、津枸杞

用途：藥用、食用

花期：7-12月

果期：8-翌年2月

中醫的世界可謂博大精深，若談起其中最著名的藥典，大家可能會回答李時珍所著之「本草綱目」，若提到最人知的中藥呢？我想多數人可能會提到枸杞吧！枸杞屬於茄科植物，和蕃茄、茄子、青椒、辣椒等常吃的蔬菜屬於親戚，它們都有合生的花冠和漿果的特徵。枸杞在民間使用的歷史極早，詩經小雅：北山中即記載：陟彼北山，言采其杞，蘇東坡亦稱枸杞苗為仙苗或仙草，足見本種使用歷史之源遠流長。枸杞全株皆具用途，四季採不同部位，古人曾謂「春食苗，夏食葉，秋食花實，冬食根」說明每個季節所食用的部位，據稱有黑髮、延年益壽之效，現代醫學研究亦稱枸杞有多種功效，在此就不一一陳述，但這麼有用的植物，我們怎麼能不在門前、庭院種植幾株呢？





圖 1：葉薄紙質，枝條具刺 圖 2：小灌木
圖 3：漿果紅色，曬乾後就是我們常看到的形態 圖 4.5：花紫色

山蒜

Allium macrostemon
Bunge



科名：百合科 Liliaceae

分布：中國大陸、俄國、韓國、日本、臺灣少見，
馬祖見於各島草生地或路旁

別名：薤白、麥蔥、小根蒜、團蔥

用途：食用、藥用

花期：4-5 月

果期：4-6 月

蔥、蒜是中式料理中常用的材料，各種菜色多少都會用到，雖然少有以其為主角的料理，但若少了兩者爆香的香氣，色香味就不俱全了吧！馬祖也有一種野生的蔥屬植物，就是人們所謂的麥蔥。說到麥蔥，在馬祖是無人不知、無人不曉，每年元宵之後、清明之前，就是麥蔥最鮮美可口的時節，不論是煎餅、水餃或是煎蛋都能顯現出它的滋味，但這麥蔥的滋味，非得在這時節才能嘗到，因為傳說中，清明節出來活動的孤魂野鬼，會對麥蔥撒尿，因而風味大減，從植物學的觀點來看，本種為休眠性的物種，秋冬之際其地上部全數枯萎，僅餘鱗莖越冬。春天來臨時，會重新抽出莖葉，這個時候雨水充足，葉的風味及口感正適合食用，到了清明過後，氣候漸趨炎熱，麥蔥也準備要開花了，此時雨水少、日照強烈，麥蔥因此變得不太適口，而開花結果後，地上部又要枯萎了。一歲一枯榮，先人以簡單的故事來告訴後代麥蔥取食的智慧，平凡中見偉大，實在值得我們學習。



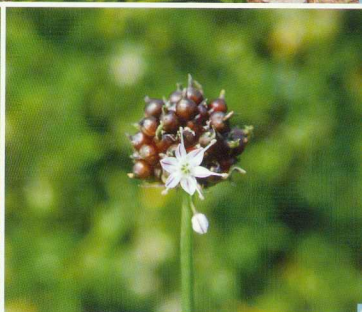


圖 1：花序在開花後常產生許多珠芽 圖 2：經常群生於向陽的草地，葉片常倒伏
圖 3：鱗莖圓形 圖 4：頂生繖形花序，花白色

月桃

Alpinia zerumbet
(Pers.) B. L. Burtt &
R. M. Sm.



科名：薑科 Zingiberaceae

分布：中國大陸、東南亞、臺灣，馬祖
見於各島路旁向陽處

別名：豔山薑、艷山紅、良姜、良薑、
大良薑、玉桃、虎子花、熊竹蘭

用途：觀賞、食用、藥用、特用

花期：6-7 月

果期：7-10 月

大概很少有這麼一種植物，被大家利用的如此徹底，擁有這麼多種用途，從根莖可以入藥、作為薑的代用品，葉鞘可以用於編織草蓆、提藍，葉片可以包粽子，花序大型美麗，常用作觀賞，就連藝術家也要湊上一腳，除了幫月桃寫了首歌，還利用月桃各部位來作畫，誠可謂多才多藝的植物呀！月桃會有這麼多種類的用途可能和它容易生長的特性有關，路旁或山坡常常可以看到一大叢一大叢的月桃生長，假莖收集之後，很快又會長出新的假莖，各種用途的材料不予匱乏，又有美麗的花朵可賞，無怪乎受到大家的喜愛。有些蝴蝶則以月桃為食草，例如黑弄蝶、大白紋鳳蝶以其葉為食，白波紋小灰蝶則食其花苞，看來不只是人喜歡，蝴蝶也很愛它呢！





圖 1：植株叢生，花序於假莖先端頂生 圖 2：花半開，花瓣黃底具紅色條紋
圖 3：花序下垂 圖 4：蒴果成熟橘紅色

伍、參考文獻

- 行政院農業委員會 (1993) 臺灣地區野生動物保護區。
- 張長義 (1998) 金門、馬祖列島環境敏感地區之調查研究與環境基本資料庫之建立。行政院環境保護署。
- 連江縣文獻委員會 (1986) 福建省連江縣誌。連江縣文獻委員會。3: 1~288。
- 連江縣政府 (2003a) 連江縣樹木花草管理自治條例。
- 連江縣政府 (2003b) 馬祖列島珍稀保育植物折頁。
- 郭城孟 (2000) 馬祖列島植物資源調查計畫。連江縣政府農業改良場。
- 郭城孟 (2004) 馬祖植物誌。連江縣政府。
- 陳培源 (1974) 馬祖群島地質，附帶討論福建沿海之火成活動及地殼運動。臺灣地質調查所彙刊。24: 89~98。
- 曾喜育 (2009) 連江縣馬祖列島燕鷗保護區植物資源調查計畫。連江縣政府。
- 曾喜育、王秋美、王志強、曾彥學、王俊閔、歐辰雄 (2012) 馬祖地區原生植物相與外來入侵植物調查研究。台灣林業 38(4): 46-54。
- 黃瑜齡 (2002) 馬祖列島植物地理之研究。國立臺灣大學植物學研究所碩士論文。
- 楊斯惟 (2001) 石蒜種原遺傳歧異性及親緣性之 RAPD 分析。臺灣大學園藝研究所論文。
- 劉棠瑞、蘇鴻傑 (1983) 森林植物生態學。臺灣商務印書館。
- 歐辰雄 (2008) 馬祖地區植相與植群之研究。行政院農業委員會林務局委託研究計畫系列 97-00-5-05。

中文索引

- 七寸金 118
 七里麻 112
 七里蕨 112
 七葉根 102
 八角烏 38
 九信藥 126
 了哥王 126
 山大蒜 86
 山烏毒 80
 山荊 130
 山茶科 72
 山苧菜 142
 山菊 38
 山黃皮 126
 山蒜 152
 山薄荷 76
 大屯杜鵑 60
 大良薑 154
 大風子科 22, 24
 大馬蹄 38
 大葉黃楊 40
 三加皮 90
 三合香 50
 三百棒 134
 三葉五加 90
 女兒茶 78
 小根蒜 152
 小葉山楨 122
 小葉黃鱔藤 120
 千針 94
 土常山 70
 五月艾 144
 五加皮 90
 五加科 90
 不知春 46
 中原氏杜鵑 60
 冇骨消 102
 水刀蓮 148
 日本筋骨草 110
 日本遠志 118
 日本衛矛 40
 毛石蛋 14
 天門冬 134
 天青地白 96
 天南星科 30
 月桃 154
 木犀科 54
 木蓮 146
 木饅頭 146
 毛當歸 130
 天蒜 86
 文頭郎 146
 父子草 96
 火金姑 58
 四月雪 54
 冬青衛矛 40
 老鴉耳 48
 凹葉榆木 72
 瓜子金 118
 白毛岩薑 14
 白石艾 98
 白花玉錢香 116
 白茨根 90
 白杉木 26
 白蒿 144
 白背黃花稔 114
 生艾 144
 石竹科 42
 石灰菜 110
 石棗兒 86
 石蒜科 80, 82
 石筴薈 116
 石壁梅 32
 石壁蓮 146
 玉芙蓉 98
 玉桃 154
 玉蝶梅 32
 玉繡球 32
 立浪草 50
 白檀 46
 回力草 96
 印度黃芩 50
 因陳 92
 地骨子 150
 地藤草 118
 地蘭 86
 多穗子 148
 艾 144
 灰木 70
 灰木科 70
 百合 136
 百合科 86, 134, 136, 152
 羊志木 24
 羊屎蛋 136
 血杞子 150
 血柃子 150
 米拉藤 120
 老虎尾巴根 134
 耳挖草 50
 艾草 144
 艾絨 144
 灰葉蕒 76
 老鼠耳 120
 老鴉花 52
 艾蒿 144
 百蕊草 128
 西柃杞 150
 佛甲草 44
 夾竹桃科 18
 忍冬 100
 忍冬科 100, 102
 忍冬藤 100
 折舊挖耳草 28
 杜鵑花科 60
 灸草 144
 沙楠子 74
 沙楠子樹 74
 牡荊 130
 良姜 154
 豆科 46, 108
 豆梨 64
 良薑 154
 刺三加 90
 刺花椒 124
 刺椒 124
 刺薊 94
 卷柏科 16
 宜梧 104
 彼岸花 80
 東亞魔芋 30
 法國菠菜 140
 油菊 36
 牧虎梨 122
 知微木 26
 芫花 52
 芙蓉 98
 芙蓉菊 98
 芙蓉頭 98
 虎子花 154
 金午時花 114
 金梨漆 26
 金鉢盂 38
 金粟蘭科 20
 金腰帶 126
 金銀花 100
 金縷梅科 26
 金鎖匙 118
 芸香科 124
 長筒瞿麥 42
 長距挖耳草 28
 長距狸藻 28
 長萼石竹 42
 長萼瞿麥 42
 南山楨 122
 南丹參 112
 南國小薊 94
 南國薊 94
 南嶺蕘花 126
 厚葉石斑木 66
 待宵花 56
 待宵草 56
 枳木 26
 柞木 24
 柃木 40
 柃地芽子 150
 柃杞 150
 柃杞豆 150
 柃杞果 150
 柃杞紅實 150
 柃蹄子 150
 柳葉菜科 56
 津柃杞 150
 洋菠菜 140
 活血蓮 38
 流蘇 54
 流蘇樹 54
 珍珠草 128
 珊瑚花 102
 紅耳墜 150
 紅果子 122
 紅花 94
 紅花石蒜 80
 紅青椒 150
 紅椽 24
 紅蘿蔔 112
 胡頹子科 104
 茄科 150
 苟起子 150

郁李.....	62	密花狸藻.....	28	黃花稔.....	114	檀樹.....	46
風不動.....	146	高捻.....	148	黃花磯松.....	116	濱柃木.....	72
香菊.....	98	望山樑.....	22	黃荊.....	132	爵梅.....	62
革葉石斑木.....	66	葉石槽.....	46	黃荊子.....	130	濱野薔薇.....	68
香藤刺.....	90	雙珠沙華.....	80	黃萼.....	48	濱當歸.....	130
倒捻子.....	148	毬蘭.....	32	黃椒.....	124	濱萵苣.....	140
倒掛山芝蔴.....	136	清明草.....	138	黃檀.....	46	濱獨活.....	130
唇形科.....	50,110,112	淡芙蓉.....	98	圓蓋陰石蕨.....	14	薄葉腳骨脆.....	22
唐杜鵑.....	60	疏毛魔芋.....	30	榆科.....	74	薄葉嘉賜木.....	22
埔姜.....	130	甜菜子.....	150	煙豆.....	108	薊.....	94
埔姜仔.....	130	細葉山橙.....	18	瑞香科.....	52,126	荊白.....	152
埔蒿.....	126	細葉芝麻鈴.....	136	萬年草.....	44	薑科.....	154
庭梅.....	62	蛇六谷.....	30	補血草.....	116	薜荔.....	146
檉木柴.....	26	蕘科.....	142	賊仔褲帶.....	126	薔薇科.....	62,64,66,68,122
桃金娘.....	148	莎草蕨科.....	88	農吉利.....	136	薯蕷科.....	84
桃金娘科.....	148	野山植.....	122	鼠木.....	24	韓信草.....	50
桑科.....	146	野百合.....	106,136	鼠李科.....	120	椴子樹.....	24
海赤朽.....	116	野花椒.....	124	鼎炊藤.....	88	嫩形科.....	130
海芙蓉.....	98	野梨.....	64	團扇.....	152	藍雪科.....	116
海金沙.....	88	野苧菜.....	142	滿山白.....	26	藍紫纒.....	58
海綠.....	58	野菊.....	36	熊竹蘭.....	154	雞仔麻.....	126
海衛矛.....	40	陸英.....	102	福州掌葉.....	84	雙花.....	100
海邊月見草.....	56	麥氏嘉賜樹.....	22	福建胡頹子.....	104	藥魚草.....	52
烏子仔草.....	90	魚骨柴.....	26	碩苞薔薇.....	68	繼木.....	26
珠果黃萼.....	48	麥蘆.....	152	綠莖.....	142	蕪艾.....	98
琉球野薔薇.....	68	報春花科.....	58	絞草.....	138	糯米花.....	54
琉璃紫纒.....	58	悶頭花.....	52	綿囊兒.....	86	繼柴.....	26
破血丹.....	110	景天科.....	44	蒲葦.....	126	櫻蘭.....	32
紐西蘭菠菜.....	140	散血草.....	110	葫蘆.....	102	蘭科.....	138
秧李.....	62	鴨腳石蒜.....	82	臺灣牡荊.....	130	蘭香草.....	76
神砂草.....	118	換錦花.....	82	狸藻科.....	28	鐵包金.....	120
茵陳.....	92	朝鮮紫珠.....	78	透志科.....	118	鐵甲武士.....	94
茵陳蒿.....	92	番杏.....	140	鳳尾草.....	88	鐵絲草.....	88
茶葉樹.....	54	番杏科.....	140	餅草.....	144	鐵線藤.....	88
草檉.....	128	絲冬.....	134	澎湖大豆.....	108	鵝.....	138
蚊子煙草.....	92	絲穗金粟蘭.....	20	盤龍參.....	138	鬚鬚藥.....	88
蚊仔柴.....	130	紫背金盤.....	110	膜葉腳骨脆.....	22	羅摩科.....	32
蚊菸柴.....	130	紫根.....	112	衛矛科.....	40	艷山紅.....	154
馬先菜.....	92	紫葳科.....	48	賜米草.....	114	蔞櫻.....	138
馬刺草.....	94	紫彈樹.....	74	魴仔草.....	116	鱧鱧耳.....	32
馬祖石蒜.....	82	華山薑.....	70	積藥草.....	128	鑿子木.....	24
馬祖卷柏.....	16	華南狗娃花.....	34	藕.....	76	豔山薑.....	154
馬蒿.....	76	菊科.....	34,36,38,92,94,96,98,144	錦葵科.....	114	鑿頭木.....	24
馬鞭草科.....	76,78,130	蕁麻.....	84	頭痛花.....	52		
骨碎補科.....	14	蛤蟆藤.....	88	龍爪花.....	80		
鬼饅頭.....	30	貼肉刺.....	90	龍抱柱.....	138		
鬼蠟燭.....	146	黃花地丁.....	48	檀香科.....	128		

學名索引

- Aizoaceae 138
Ajuga nipponensis Makino 110
Allium macrostemon Bunge 152
Alpinia zerumbet (Pers.) B. L. Burtt & R. M. Sm. 154
 Amaranthaceae 142
Amaranthus viridis L. 142
 Amaryllidaceae 80,82
Amorphophallus kiusianus (Makino) Makino 30
Anagallis arvensis L. 58
Angelica hirsutiflora T. S. Liu, C. Y. Chao & T. I. Chuang 130
 Apocynaceae 18
 Araceae 30
 Araliaceae 90
Artemisia capillaris Thunb. 92
Artemisia indicus Willd. 144
 Asclepiadaceae 32
Asparagus cochinchinensis (Lour.) Merr. 134
Aster asagrayi Makino 134
Berchemia lineata (L.) DC. 120
Callicarpa japonica Thunb. var. *luxurians* Rehder 78
 Caprifoliaceae 100,102
 Caryophyllaceae 42
Caryopteris incana (Thunb. ex Houtt.) Miq. 76
Casearia membranacea Hance 22
 Celastraceae 40
Celtis biondii Pamp. 74
Chionanthus retusus Lindl. & Paxton 54
 Chloranthaceae 20
Chloranthus fortunei (A. Gray) Solms 20
Cirsium japonicum DC. var. *australe* Kitam. 94
 Compositae 34,36,38,92,94,96,98,144
Corydalis pallida (Thunb.) Pers. 48
 Crassulaceae 44
Crataegus cuneata Sieb. & Zucc. 122
Crossostegium chinense (L.) Makino 98
Crotalaria sessiliflora L. 136
Dalbergia hupeana Hance 46
Daphne genkwa Sieb. & Zucc. 50
 Davalliaceae 14
Dendranthema indica (L.) Des Moul. 36
Dianthus superbus L. var. *longicalycinus* (Maxim.) Wall. 42
Dioscorea futschauensis Uline ex R. Knuth 84
 Dioscoreaceae 84
 Elaeagnaceae 104
Elaeagnus oldhamii Maxim. 104
Eleutherococcus trifoliatus (L.) S. Y. Hu 90
 Ericaceae 60
Euonymus japonicus Thunb. 40
Eurya emarginata (Thunb.) Makino 72
 Fabaceae 46
Farfugium japonicum (L. f.) Kitam. 38
Ficus pumila L. 146
 Flacourtiaceae 22
 Fumariaceae 48
Glycine tabacina (Labill.) Benth. 108
Gnaphalium japonicum Thunb. 96
 Hamamelidaceae 26
Hoya carnosae (L. f.) R. Br. 32
Humata tyermanni Moore 14
 Labiatae 50,110,112
 Lentibulariaceae 28
 Liliaceae 86,134,136,152
Lilium brownii F.E. Brown ex Mieliez 136
Limonium sinense (Girard) Kuntze 116
Lonicera japonica Thunb. 100
Loropetalum chinensis (R. Br.) Oliv. 26
Lycium chinense Miller 150
Lycoris radiata Herb. 80
Lycoris sprengeri Comes ex Baker 82
Lygodia japonicum (Thunb.) Sw. 88
 Malvaceae 114
Melodinus angustifolius Hayata 18
 Moraceae 146
 Myrtaceae 148
Oenothera drummondii Hook. 56
 Oleaceae 54
 Onagraceae 56
 Orchidaceae 138
 Plumbaginaceae 116
Polygala japonica Houtt. 118
 Polygalaceae 118
 Primulaceae 58
Prunus japonica Thunb. 62
Pyrus calleryana Dence. 64
 Rhamnaceae 120
Rhaphiolepis indica (L.) Lindl. ex Ker var. *umbellata* (Thunb. ex Murray) Ohashi 66
Rhododendron simsii Planch. 60
Rhodomyrtus tomentosa (Aiton) Hassk. 148
Rosa bracteata J. C. Wendl. 68
 Rosaceae 62,64,66,68,122
 Rutaceae 124
Salvia bowleyana Dunn 112
Sambucus chinensis Lindl. 102
 Santalaceae 128
 Schizaeaceae 88
Scilla scilloides (Lindl.) Druce 86
Scutellaria indica L. 50
Sedum lineare Thunb. 44
Selaginella matsuenensis Kuo 16
 Selaginellaceae 16
Sida rhombifolia L. 114
 Solanaceae 150
Spiranthes sinensis (Pers.) Ames 138
 Symplocaceae 70
Symplocos chinensis (Lour.) Druce 70
Tetragonia tetragonoides (Pall.) Kuntze 140
 Theaceae 72
Thesium chinense Turcz. 128
 Thymelaeaceae 52,126
 Ulmaceae 74
 Umbelliferae 140
Utricularia caerulea L. 28
 Verbenaceae 76,78,130
Vitex negundo L. 130
Wikstroemia indica (L.) C.A. Mey. 126
Xylosma congesta (Lour.) Merr. 24
Zanthoxylum simulans Hance 124
 Zingiberaceae 154

國家圖書館出版品預行編目 (CIP) 資料

馬祖珍稀有用植物 / 曾彥學等撰文攝影.
-- 連江縣南竿鄉 : 連縣府, 民103.05
面 : 公分

ISBN 978-986-04-0888-1 (平裝)

1. 植物 2. 福建省連江縣

375.2231/137

103006027



馬祖

地區珍稀有用植物

Matsu

發行人 / 楊綏生
總策劃 / 劉德全、曹爾元
策劃 / 劉剛、林亞聲、江冠緯
執行 / 曹立功、曹秀霞
審定 / 歐辰雄、呂金誠
主編 / 曾彥學、曾善育
撰文攝影 / 曾彥學、曾善育、趙建棟、王秋美、張正
出版 / 福建省連江縣政府
地址 / 20941 連江縣南竿鄉介壽村76號
電話 / 0836-25131
網址 / <http://www.matsu.gov.tw/>
印刷 / 興臺彩色印刷
出版年月 / 中華民國103年5月
版 (刷) / 初版
定價 / 新台幣360元整(平裝)
印製冊數 / 500冊
GPN / 1010301037
ISBN / 978-986-04-0888-1

著作權管理：本書保留所有權。欲使用本書全部或部分內容者，需徵求連江縣政府同意或書面授權。

3628477

參

中華民國二十三年拾月廿柒日送存

