

居游必携

# 廣州快覽

世界書局印行





下列各書

# 係旅行時之嚮導

攜此赴各該地游覽瞭若指掌……

世界第一名  
**西湖快覽**（附觀潮指南）

全書一册 定價大洋四角

居游必備  
**上海快覽** 全一册 定價大洋四角

居游必備  
**蘇州快覽** 全一册 定價二角五分

居游必備  
**天津快覽** 全一册 定價大洋六角

居游必備  
**廣州快覽** 全一册 定價大洋五角

居游必備  
**武漢快覽** 全一册 定價大洋五角

五彩精印  
**西湖風景全圖** 全一大幅 價洋一角

五彩精印  
**萬壽山全圖** 全一大幅 價洋一角

中華民國十五年九月初版

居游必備  
**廣州快覽**（全一册）

（每部價洋五角）

（外埠酌加郵費匯費）

編輯者 吳縣劉再蘇

印刷者 世界書局

發行者 世界書局

印刷所 世界書局

總發行所 世界書局

北京 天津 奉天 綏遠 太原 濟南 烟台 漢口  
武昌 長沙 常德 衡州 重慶 南昌 蕪湖 安慶

分發行所 世界書局

合肥 徐州 南京 無錫 杭州 嘉興 寧波 吉林 邢台  
蘭谿 福州 廈門 廣州 汕頭 梧州 宜昌 溫州 保定

▲版權所有翻印必究▼

# 例言

一 廣州居三江之總匯。爲嶺海之中樞。行旅往來。商賈輻輳。蓋南方一大都會也。惟旅粵者每因言語不通。嗜欲不同。致有種種扞格之弊。本局有鑒於斯。用特編輯是書。以爲旅客之嚮導。

一 是書共分十六類。一、疆域。二、名勝古蹟。三、機關。四、交通。五、郵電。六、實業。七、食宿遊覽。八、禮俗。九、人物。十、雜錄。分類既明。檢查自易。務使四方旅客。對於廣州情勢。一目瞭然。

一 地方上各種機關。如官署、學校、會館、公所等。與旅客各有關係。本局實地調查。編列表式。極醒眉目。是書本爲旅粵者之指南針。故於交通方面。敘述不厭其繁。所採各鐵路行車時刻及價目表。皆最近向各該鐵路公司調查而得。絕無不適用之弊病。

一 名勝古蹟。食宿遊覽。最爲遊客所注意。故是書於各項之名稱地址。內容詳情。靡不一一紀載。所以暢遊觀之樂。而免羈旅之感。

一 入境問俗。自昔已然。况廣州爲南方大埠。其風土人情。與各省絕然不同。是書因擇要紀載。而於各種方言。尤博訪而詳紀之。庶幾初至其地者。得以略知其梗概。

一 廣州近已舉辦市政。本多敘述之資料。惟各種章程規則。篇幅甚多。且市當局均已彙輯刊行。故不復

載。

一 是書所紀之事物。凡有關於歷史者。無不詳述其沿革。所以使旅客有所稽攷焉。

# 廣州快覽目錄

例言.....一

廣州之疆域.....一

一 沿革.....一

二 城垣.....一

三 濠溝.....二

四 街市.....三

老城.....四

新城.....四

大小北.....四

西關.....四

東關.....四

南關.....四

河南.....四

東山.....五

長堤.....五

海珠.....六

沙面.....六

五 氣候.....七

六 戶口.....七

## 廣州之名勝古蹟.....九

一 羊城八景.....九

粵秀連峯.....九

濠洲砥柱.....九

五仙霞洞.....九

孤兀禺山 ..... 一〇

鎮海層樓 ..... 一〇

浮邱丹井 ..... 一〇

西樵雲瀑 ..... 一〇

東海魚珠 ..... 一一

二 山水 ..... 一一

粵秀山 ..... 一一

九眼井 ..... 一一

藥洲 ..... 一二

九曜石 ..... 一二

珠江 ..... 一三

白鵝潭 ..... 一四

白雲山 ..... 一四

坡山 ..... 一五

西樵山 ..... 一五

鼎湖山 ..... 一五

羅浮山 ..... 一六

七星巖 ..... 一六

黃花岡 ..... 一六

荔枝灣 ..... 一六

東坡泉 ..... 一七

煙雨井 ..... 一七

三 樓臺 ..... 一七

鎮海樓 ..... 一七

拱北樓 ..... 一八

越王臺 ..... 一八

朝臺 ..... 一八

四 寺塔 ..... 一八

光孝寺……………一八

海幢寺……………二〇

海鯨寺……………二〇

海鯨塔……………二〇

赤岡塔……………二一

華林寺……………二一

大佛寺……………二一

海珠寺……………二一

花塔六榕寺……………二一

光塔懷聖寺……………二二

大通寺……………二三

景泰寺……………二三

濂泉寺……………二三

永泰寺……………二四

白雲寺……………二四

西華寺……………二四

金山寺……………二四

**五** 宮觀……………二四

純陽觀……………二四

五仙觀……………二五

三元宮……………二五

元妙觀……………二五

萬壽宮……………二五

天后宮……………二五

斗姥宮……………二六

**六** 壇廟……………二六

社稷壇……………二六

風雲雷雨山川壇……………二六



先農壇……………二六

都城隍廟……………二六

龍王廟……………二六

洪聖西廟……………二七

真武廟……………二七

關帝廟……………二七

文昌廟……………二七

得勝廟……………二七

西王母廟……………二七

三界廟……………二八

金花廟……………二八

波羅廟……………二八

東泉武廟……………二九

慶雲庵……………二九

五桂庵……………二九

七 祠墓……………二九

鄭家祠……………二九

陳家祠……………二九

陸軍忠烈祠……………二九

七十二烈士墳……………二九

李忠簡公祠……………二九

何尙書祠……………二九

史烈士墳……………二九

黃文裕公祠……………二九

石公祠……………二九

漢南越王趙佗墓……………三〇

金嬌墓……………三〇

三賢祠……………三〇

三忠祠……………三〇

紹武君臣墓……………三〇

八 古物……………三〇

銅壺滴漏……………三〇

白石獅……………三〇

### 廣州之機關……………三〇

一 行政機關……………三〇

本國衙署局所一覽表……………三〇

警察區署一覽表……………三六

外國官署一覽表……………四二

駐廣州各國領事表……………四二

二 教育機關……………四三

高等級學校一覽表……………四三

中等級學校一覽表……………四三

特種專門學校一覽表……………四四

市立學校一覽表……………四四

市庫補助各校院會一覽表……………四五

私塾附表……………四五

平民教育……………四六

社會教育……………四七

三 公共機關……………四七

公會一覽表……………四七

會館一覽表……………四八

### 廣州之交通……………五二

一 鐵路……………五二

粵漢鐵路行車時刻表……………五三

粵漢鐵路客票價目表	五八
廣九鐵路行車時刻表	六五
廣九鐵路快車價目表	六八
廣三鐵路行車時刻表	六九
廣三鐵路客票價目表	七三
潮汕鐵路行車時刻表	七九
潮汕鐵路客票價目表	八〇
羅岡輕便鐵道行車時刻表	八二
羅岡輕便鐵道客票價目表	八三
一 市街	八三
電車	八三
汽車	八四
馬車	八四
人力車	八四

腳踏車	八四
轎	八四
馬	八四
廣州之郵電	八五
一 郵政	八五
廣州郵務局地址表	八五
廣州郵務局辦事時刻表	八五
廣州封發郵件時刻表	八六
二 電政	八六
電報	八七
電話	八七
電燈	八七
自來水	八八

廣州之實業.....八八

一 工業.....八八

工廠一覽表.....八八

船廠一覽表.....八九

機器廠一覽表.....八九

製革廠一覽表.....八九

織布廠一覽表.....九〇

織襪廠一覽表.....九〇

印刷廠一覽表.....九一

二 礦業.....九一

礦務公司一覽表.....九一

三 商業.....九二

商會.....九二

商團.....九二

欄埠.....九三

墟集.....九三

百業聚處一覽表.....九三

廣州之食宿遊覽.....九七

一 客寓.....九七

旅館附表.....九七

外人酒店一覽表.....九七

二 飲食店.....九九

酒樓附表.....九九

茶樓附表.....一〇二

番餐館附表.....一〇六

晏店.....一〇七

三 沐浴處……………一〇七

浴堂一覽表……………一〇七

理髮店……………一〇七

四 娛樂處所……………一〇七

公園……………一〇七

戲園 附表……………一〇九

影戲園一覽表……………一〇

寶漢茶寮……………一一

五 妓館……………一一

妓宴酒樓 附表……………一一

妓寨……………一二

妓艇……………一三

老舉……………一四

蛋女……………一五

替姬……………一一五

秘密賣淫……………一一五

下等妓……………一一六

鹹水妹……………一一六

日本妓……………一一六

六 賭場……………一一六

牌館……………一一六

番攤……………一一六

山票……………一一七

鋪票……………一一七

花會……………一一七

鬪蟀……………一一七

彈子房一覽表……………一一八

廣州之禮俗……………一一八

一 風俗誌異……………一一八

婚禮……………一一八

喪禮……………一一九

燒豬……………一一九

爆竹……………一一九

稱壽……………一一九

多妻及再醮……………一一九

癡瘋……………一二〇

二 歲時習尚……………一二〇

立春……………一二〇

元旦……………一二〇

上元……………一二〇

社日……………一二〇

清明……………一二一

浴佛……………一二一

端陽……………一二一

夏至……………一二一

七夕……………一二一

盂蘭會……………一二一

中元……………一二一

鄭仙誕……………一二一

中秋……………一二一

重陽……………一二二

下元……………一二二

冬至……………一二二

除夕……………一二二

三 言語摘要……………一二三

方言……………一二三

隱語……………一二五

廣州之人物……………一二九

一 人類……………一二九

律師一覽表……………一二九

中醫一覽表……………一三六

西醫一覽表……………一三七

女西醫一覽表……………一四〇

牙科醫生一覽表……………一四二

男巫……………一四三

女尼……………一四三

媽姐……………一四四

妹仔……………一四四

薦頭……………一四四

二 物產……………一四五

植物……………一四五

動物……………一四五

礦物……………一四五

人造物……………一四五

廣州之雜錄……………一四五

一 錢幣……………一四五

銅元……………一四五

銀元……………一四六

銀毫……………一四六

紙幣……………一四六

二 報紙……………一四七

日報一覽表……………一四七

月刊一覽表·····	一四九
三 保險·····	一四九
保險公司一覽表·····	一五〇



游覽必携 **廣州快覽**

△廣州之疆域

一 沿革

廣州居粵省之中。而略近南路。距京師西南七千五百七十里。据珠江北岸。山岳北峙。大海東來。實三江之總匯。嶺南之中樞也。攷廣州之置。始自孫吳。吳志孫權傳。吳王黃武五年。分交州置廣州。俄復舊。又孫休傳。景帝永安七年。復分交州置廣州。古但稱南越。前漢南越王趙佗。五代時南漢劉隱。皆嘗據此。南漢嘗名興王府。宋元及明。復稱廣州。至羊城及穗垣之號。則始於周。昔周夷王時。南海有五仙人。衣五色衣。騎五色羊。來集楚庭。各以穀穗一莖六出。留

與州人。且祝曰。願此闔闈。永無荒饑。言畢。騰空而去。羊化為石。故坡山有五仙觀。祀五仙人。少者居中。持粳稻。老者居左右。持黍稷。皆古衣冠。像下有石羊五。有蹲者。有立者。有角形微彎。勢若抵觸者。大小相交。毛質斑駁。故有羊城及穗垣之稱。

二 城垣

廣州之城。為周赧王時。粵人公師隅始築。號曰南武。厥後任囂。趙佗。相繼增修。其來已舊。宋慶歷四年。經略使魏瓘。加築子城。兼完雉堞。時有東西南三甕。城門。熙寧間。呂居簡。程師門。兩經略使。完東西二城。而三城始備。紹興二十二年。經略使方滋。修繕三城。增加井幹。嘉定三年。增築雁雉。城上建高樓。東曰番禺都會。西曰南海勝觀。故舊日雙門底之東。屬番禺縣轄。西屬南海縣轄。明洪武十三年。永嘉侯朱亮祖

始連三城爲一。更闢東北山麓以擴之。爲門凡七。曰正東。曰正西。曰正南。稍東曰定海。（卽小南）稍西曰歸德。曰正北。稍東曰小北。萬歷二十七年。更開文明門。（清康熙十三年。因滇逆之變。閉之。巡撫李士楨以郡學前門文明宜啓。遂復開。）此卽俗所謂老城也。嘉靖四十二年。都御史吳桂芳創築自西南角樓以及五羊驛。遶環至東南角樓。新城以固防禦。爲門凡八。東曰永安。（卽小東）南曰永清。（民國初元改稱永漢）西曰太平。東南曰永興。（卽便門）西南曰五仙。曰靖海。曰油欄。曰竹欄。卽俗所謂新城也。又有東西二翼城者。清順治四年冬。總督修養甲所築。各長二十餘丈。直至海旁。東西爲門各一。卽俗所謂鷄翼城也。

民國元年。都督陳炯明議拆去老城新城。就城基

改建馬路。甫興工。因兵事輒止。民國七年。永漢街大火。災後因拆永漢門。改建馬路。是爲拆城築路之嚆矢。民國八年。設市政公所。實行拆卸城基。並將沿馬路線鋪戶。分別拆卸。於是廣州街市。頓成一新局面矣。

### 三 濠溝

夫高城深池。古稱天險。羊城向有舊濠。相傳宋大中祥符中。邵曄知廣州。始鑿濠爲池。以通舟楫。代有清濬。有東濠。西濠。南濠。清水濠之名。在城東者曰東濠。在城西者曰西濠。在城南者曰南濠。而可得而指名者。惟清水濠。廣東通志謂清水濠卽古東濠也。在南城宋行春門下。穴城而達諸海。長二百有四丈。廣十丈。廣州府志謂鑿自宋時。其起止廣狹不詳。今小東門內小半南約。卽其故址。

廣 州 河 流



又廣州古渠有六。貫串內城。可通舟楫。名六脈渠。渠通於濠。濠通於海。城中可無水患。實會垣之水利。乃屢濬屢湮。六渠遺跡。自大市至五子城。迄今尙可履考。

四 街市

廣州市民。在昔就城之形勢。分街市爲八區域。今城雖拆卸。惟稱謂上利便起見。猶未更易。蓋相沿已久。習慣使然也。所謂八區域者。如老城以內曰老城。新城以內曰新城。小北門一帶曰小北。大北門一帶曰大北。西門以外曰西關。東門以外曰東關。大南門外迤東一帶曰南關。西一帶則仍稱如其門。如五仙門、靖海門、油欄門等。隔江之洲。則統稱河南是也。此外尙有東山、長堤、海珠、沙面等處。茲分述於下。

老城 老城爲廣州城之中心點。衙署局所多設於此。商業最繁盛之區爲大南門、雙門底、廣府前等處。大南門、雙門底一帶自拆城後闢作馬路改名永漢路。廣府前屬惠愛街一部份。今惠愛街一帶亦闢作馬路名爲惠愛路。商業愈加繁盛。

新城 新城位於老城之南。市肆亦稱繁盛。最著者如小市街則金鋪叢集。大新街則爲珠寶、玉器、象牙、珍玩等業薈萃之區。各城基今亦已改建馬路。交通極便。

大小北 大小北一帶少商業而多人烟。在昔詩禮之家尤盛。大都爲遠鄉捕鴈及旗滿之人。今則客籍者亦多留寓於此。而織布之業遂日漸推廣。惜無賴之民恆於是地經營賭業。故賭風亦較他處爲熾。且地勢雖高。而渠道淤積。一旦雨勢連綿。卽遭潦患。淹

浸街道。步履殊艱難也。

西關 西關在城之西部。有上西關、下西關之分。最繁盛者爲十八甫、打銅街、下九甫、揚巷、十三行等處。鉅紳富室則多寓於十五甫、十二甫、逢源、多寶等街。惜地勢低下。年有潦患。至大家閨閣向稱文秀。惟奢侈之風亦甲於全市。

東關 東關在城之東部。此地不以商業見稱。惟戶口繁多。爲全市冠。民風儉樸。不及西關之奢華。

南關 南關在城之東南部。此地商業近亦日趨繁盛。與鹽業果木聚會之區。富商鉅族亦多居於此。

河南 河南爲廣州南部。隔江之大洲。周迴五六十里。江水四環。人以爲在珠江之南。故曰河南者非也。攷漢章帝時。南海有楊孚。字孝元者。舉賢良對策。上第拜議郎。其家在珠江南。嶺南天暖無雪。孚嘗移洛

陽松柏種宅前。隆冬蜚雪盈樹。人皆異之。因目其所居曰河南。故河南之得名自孚始。蓋以洛陽之河南擬之。粵志所謂河南之洲。狀若方壺者是也。有三十三村。其土沃而人勤。耕織之風頗盛。今里人李軍長福林。駐節於境內之海幢寺。其部曲亦多是鄉之人。維護桑梓。向稱得力。故歷年政變。惟河南一隅尙屬安靖。以是人多遷寓於此。晚近以來。洋行貨倉及禮拜堂等。日見增多。商業亦日趨興盛。影響所及。地價爲之大漲。迤西之大通港。有大通古寺。相傳達岸禪師坐化於此。遺下肉身。祈禱輒應。寺內有龍霞井。朝出霞霧。週圍遮蓋。四時不竭。海上風帆影落井中。爲僊城八景之一。曰大通烟雨。又有所謂花埭者。園林逸趣。花草嫣然。每夫珠海春明。越臺景媚。則是地也。杏林絢錦。柳岸垂絲。桃瓣翻紅。毛茵展綠。都人士女。

惠然來遊。頗極一時之盛焉。

東山 東山爲東門外之小丘。故名。昔本荒地。今則一變而爲繁盛之區。馬路四關。車馬可達。中西人士多在此建屋而居。高閣巍樓。氣象豪偉。學校亦盛。如培正學校、培道女校、培賢女校、培坤女子中學、東山幼稚園等。類皆爲教會人士所組織。此外尙有禮拜堂、恤孤院、美華印務局、水上游藝會等。面臨綠水。與東濠相接。附近有永泰寺。俗呼爲太監寺。乃明市舶中官韋眷所建。眷成化間人。奉命至粵。陵燬官吏。掠取民夷。陷布政使陳選。番禺令高瑤。卽其人也。其像嘗供諸寺中。今寺與像俱毀。

長堤 長堤卽市南江濱一帶。昔本海坦。嗣以石沿岸築堤。故又名堤岸。堤分三部。東部曰東堤。西部曰西堤。中部曰南堤。東堤亦曰東濠口。東接廣九車站。

東川馬路、東山、沙河等處。地雖偏僻。然為酒樓妓院  
叢集之區。亦頗繁囂。南堤居全堤中段。電燈工場即  
設於此。而各種營業。均屬大宗。如魚欄、蟹欄、生果欄、

長堤



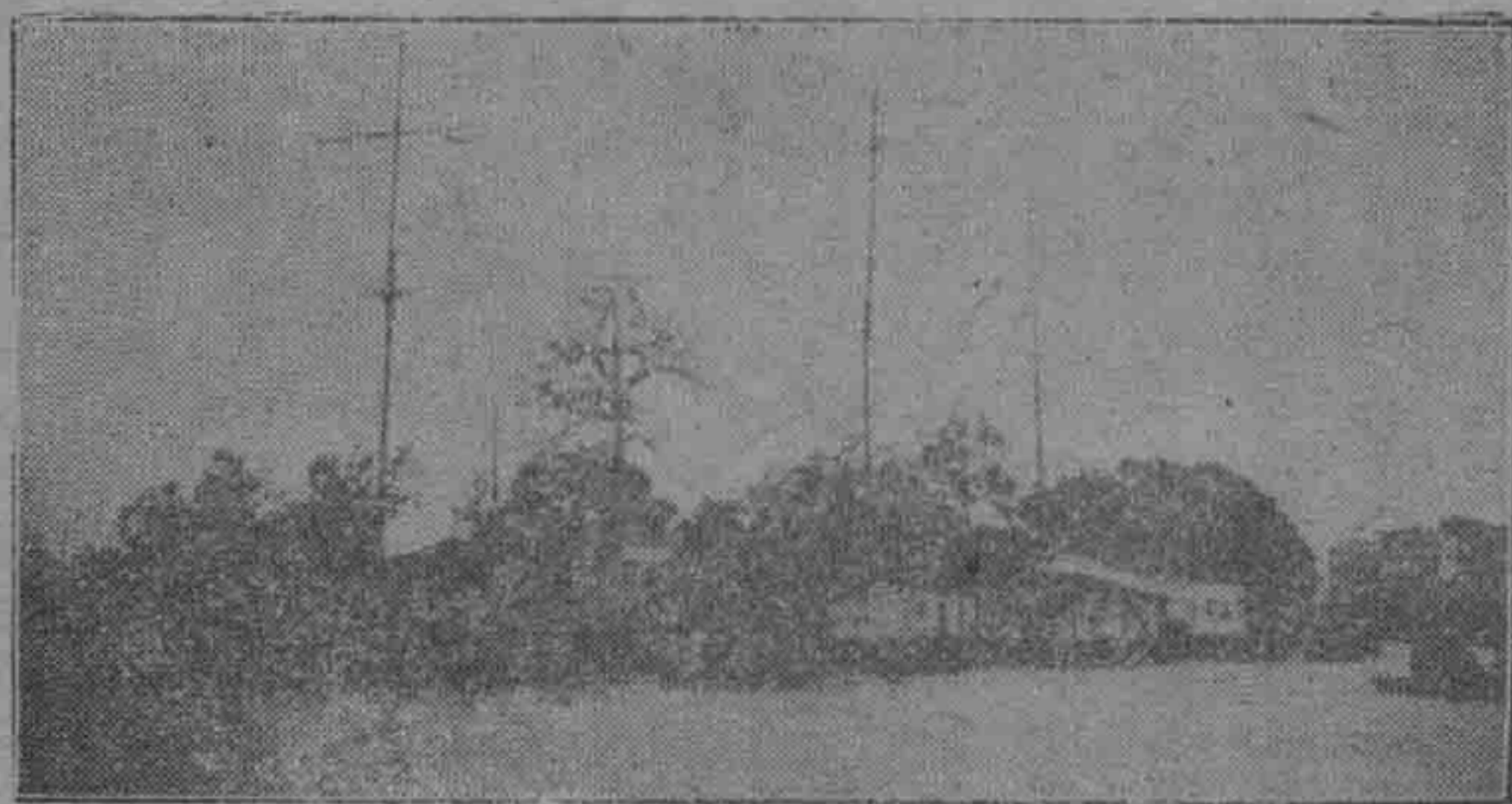
鹹魚欄等。日中為市。夜間尙覺寧靜。西堤亦稱西濠  
口。西濠沙基沙面。郵務局、粵海關及各大公司、大酒  
店。皆在於此。而港澳船舶。亦羣相寄碇。故商業極為

興旺。即紅男綠女之聯翩夜遊者。亦於茲為盛。肩摩  
轂擊。為全堤最熱鬧之區。

海珠 廣州城南。舊五羊驛前江之中流。有石焉。廣  
袤數十丈。江水環之。昔人謂雖巨浸稽天。不能沒。故  
曰南海有沉水之香。亦有浮水之石。即指此也。然亦  
不可信。蓋乙卯吾粵水災。海珠竟為潦水所淹矣。石  
之始也。相傳有賈胡持摩尼珠至此。珠飛入水。夜輒  
有光怪。故此江名曰珠江。其石則曰海珠云。石上有  
慈度寺。古榕十餘株。四邊蟠結。遊人往往息舟其陰。  
寺建於南漢大寶間。宋寶祐中。南海李忠簡公昂英。  
讀書於此。登第後捐資重修。一說慈度寺舊在城東。  
歲久頽圯。忠簡公登第後。始捐貲與僧鑑義。徙創於  
此。仍以慈度匾之耳。（後說見黃通志）明季忠簡  
後裔建祠於上。以祀公。清順治四年。總督佟養甲以

海

珠



此地居省城要害。爲海防至計。因壘築爲礮臺。設兵戍守。康熙中。巡撫李棲鳳在祠前築高樓曰得月樓。以供遊人登覽。雍正九年。布政使王士俊。按察司黃文偉。糧道陶正中。鹽道馮方。捐俸在得月樓前建文昌閣。層樓聳峙。可覽山海之勝。前有文溪祠。額曰虫二。隱無邊風月也。每逢月夜。登此觀望。鄉舟城市。燈水霞清。如同白晝。所謂珠江夜月。爲羊城八景之一。民國以來。水警駐紮於此。遊人少到。惟東偏文溪祠前。建立故海軍總長程公璧光銅像。巍峨獨立。頗爲壯觀。今此地有改建公園之議。

沙面 沙面在廣州西南。卓立珠江中。儼然一小島也。面積較海珠數倍。爲外人之居留地。事緣前清咸豐七年。因教案中英構衅。英法聯軍來攻廣州。挾粵督葉銘琛西行。至咸豐十年。中英法再訂和約。遂將

沙面租與英法。全島環築石砌。南面海珠。餘皆隔以小港。風景清幽。足供遊覽。其經營是島也。費金三十萬。五分之四出自英人。其餘則法人所出。故其領地。英居三分之二。築兩橋以通廣州。東橋一帶屬法界。西橋一帶屬英界。兩租界內。並寓各國僑民。洋行櫛比。商業繁興。有各國領事館。

### 五 氣候

廣州氣候不良。含有熱帶性質。且地土卑溼。不適人身。然東南沿海。常受海風之調劑力。變而溫和。故較熱帶中諸地。稍占優勝。每年溫度平均為六十九度。冬則四十二度。夏則九十六度。嚴寒不過三十八度。酷暑不過百度。然亦罕見者也。西南風多發在四月初旬。至五月則其勢稍弱。而風雨表內。則常高至八十度。蓋大雨滂沱。以此時為最盛矣。遞至六月。則

晴乾而酷熱。七八月間。則暴風疾雨。時或大作。風雨表內。常高至八十八度。九月而後。則午雖熱。而夜漸涼。入冬則寒氣侵人。蓋東北風之發。多在十一月初旬。此時則降至五十五度。自是以後。其寒益日增矣。然天高氣爽。豁人神智。居此地者。又以此時為最暢適也。

### 六 戶口

廣州人口數目。據中國鐵路現勢地圖附表。則稱八十萬。又據民十海關調查表。則稱九十萬。兩說本屬可靠。然均未詳盡。惟據中國續行委辦會最近所調查。則謂統計全國都會。人口之在白萬以上者。僅有廣州上海北京三處。廣州尤為三地之冠。凡一百六十萬。上海則一百五十萬。北京則一百一十萬云。此數似較核實。由是觀之。繁殖如上海北京。猶且遜



之。則廣州人口之衆。蓋甲於全國矣。民性大抵剛健。敏活。習於遠游。其經營商業者。除本省與本國。尤以遠涉重洋爲最多。故南洋羣島。印度。日本。澳洲。及歐美諸邦。靡不有其蹤跡。蓋粵人富於進取。工於心計。且勤儉耐勞。善爲儲蓄。因是所至之地。皆能以商業稱雄。雖歐美邦人。亦多忌之。足爲吾國民之矜式。然人情日侈。物力日匱。閒民游惰。漸生倖心。弱者爲賭。強者爲盜。民俗之壞。亦諸省所罕見。

## △廣州之名勝古蹟

### 一 羊城八景

粵秀連峯 粵秀山在郡城北隅。亦名越王山。翠巒聳拔。下視番禺二山。山巔有觀音閣。閣之東北。越王臺故址存焉。下俯半山亭。都人歲時登臨。藉憩於此。

南漢時劉龔疊石爲呼鑾道。夾道栽金菊芙蓉。折而北。有歌舞岡。一名越井岡。卽爲尉佗三月三日登高處。

潛洲砥柱 漣漣洲在郡城東南四十里。江中有洲突起。高十餘丈。上有三阜。形似琵琶。明萬歷間。光祿卿郭棐。寺丞王學會。主事楊瑞雲。請於院司。卽洲上建九級浮屠。屹立海中。以壯形勢。名曰海鯨塔。北建北帝宮以鎮之。旁有海鯨寺。

五仙霞洞 五仙觀舊在番禺十賢坊。明洪武十年。布政使趙子堅以觀地爲廣豐庫。乃於坡山建通明閣。塑五仙像於其中。少者居中。持粳稻。老者居左右。持黍稷。皆古衣冠。階下有石羊五。又有一巨石。廣可四五丈。上有胷跡。跡中碧水泓然。雖旱不竭。似有泉眼在下。亦異蹟也。參政汪廣洋建鐘樓於上。顏曰嶺

孔音山之五層樓



南第一樓。

孤兀禺山。禺山依城之北。與番山相去里許。番禺北。聯屬如長城然。邑之得名。蓋以此也。南漢劉龔嘗作沉香臺。觀於禺山上。舊多松柏。今無存。

鎮海層樓。鎮海樓在城北粵秀山左。一名望海。明洪武初。永嘉侯朱亮祖建。樓凡五層。矗立霄漢。間山川形勝。了然在目。每當四窗洞開。一望無際。俯涵巨海。仰接蒼冥。亦一大觀也。

浮邱丹井。浮邱在城西一里。舊傳爲浮邱丈人得道處。上有朱明觀。所謂羅浮朱明門戶者也。邱下有井。晉葛稚川煉丹於此。嘗飲斯水。而井遂以丹異焉。仙源沃灌。有自來矣。

西樵雲瀑。西樵山在南海西境。與羊城相去一百二十里。環峙七十二峯。其最高處則大科峯也。遊者

嘗夜半登此。以觀日出。中懸百丈飛瀑。可名者則翠巖、朱坑、白雲諸洞。而白雲即何白雲先生讀書處。山幽水冽。其瀑高從雙壁而下。穿石橋而出。石下有澗。聚而成湖。尤爲諸瀑之冠。

東海魚珠 魚珠在羊城西四十里。四面皆水。中有拳石圓淨如珠。蓋類海珠然。北一山像魚。張口向珠。因名。舊築砲臺其上。今廢。

## 二 山水

粵秀山 在城內正北。爲省會主山。亦名越王山。上有越王臺故址。韓愈詩所謂樂奏武王臺是也。明永樂初。都指揮花英於山巔起觀音閣。（即萬善寺）故俗又稱觀音山。閣下迤東有葫蘆塘。清水一泓。雖旱不竭。前爲三君祠。半山亭。（亦都指揮花英所建）又葫蘆塘東逕。相傳卽南漢劉龔之呼鑾道。折而

北。有歌舞崗。卽尉佗三月登高處。左爲紅棉草堂。鎮海樓。其下爲菊波精舍。應元宮。南有文瀾閣。學海堂。龍王廟。諸勝。其學海堂。菊波精舍。皆前清以經史詞章等學課士之所。又西有三元宮。關帝廟。後有礮台。自龍濟光督粵。將教練所改建督軍署於其下。並置天橋。直達山上。就山徧佈營壘。劍戟森嚴。非官僚不容出入。勝境遂成禁地。龍氏去後。桂系陸（榮廷）譚（浩明）陳（炳焜）莫（榮新）相繼督粵。亦蹈龍氏故轍。不許游人登臨。及粵軍返旆。始將此山開放。重准各界游覽。故茶室林立。頗極一時之盛。嗣復以兵燹見毀。凌落荒蕪。游人絕跡。近市當局已決議將其展拓市區矣。

九眼井 在粵秀山下。歌舞崗之陽。相傳尉佗所鑿。其水力重而味甘。乃玉石之津液。志稱佗飲斯水。肌

體潤澤。年百餘歲。視聽不衰。又嘗投杯於井。從石門浮出。舟人得之。以爲神。名越土井。按通典南海有天井門。天井者越王井。門者石門也。廣州諸井。此最古。南漢主亦嘗飲之。號玉龍泉。禁民取汲。宋潘美得廣州。始與民共之。丁伯桂令番禺時。因民爭汲。乃鑿巨石爲九竅。以覆之。遂有今稱。泉味清冽。大旱不涸。會城官署民居均飲此。幾如菽粟之不可一日闕。後平南王邸第。近在井南。亦禁民汲。繚以墻垣。藩卒守之。刊禁條於井前。私汲者笞四十。每分日網遞運。以供藩廚。嘗投珠寶於水中。後平南王八十七歲。乃終。童顏嬰鑠。醫者云得甘泉之力。今人居旣盛。洩液橫侵。水味頓改。近今粵城中所販之山水。都以此水充之。究之其水清冽。爲各井所不及云。

藥洲 在越王臺西南一里。卽南漢劉龔所鑿仙湖。

與之爲一者也。今教育會附近卽其遺跡。志載南漢劉龔鑿湖五百餘丈。聚方士煉藥於此。洲以是名。督學張明先以宋許彥先詩有「花藥氛氳海上洲」之句。謂是曾種紅藥。故名藥洲。惟按謝朓詩「紅藥當階翻」固指芍藥。此云花藥。或栽花或種藥。而云然歟。宋熙寧元豐間。士大夫元夕上元。泛舟觴詠。亦或於此避暑。攷古藥洲地連南苑。卽南漢白龍見南苑者是也。形勝廣闊。宋時相去不遠。故稱盛焉。明時八景。有藥洲春曉。則風流猶在也。厥後久淤。變同陵谷。至改學署時。亦已盛矣。迄今街名曰仙湖。曰西湖。曰觀蓮。曰九曜。或卽五百餘丈之所際歟。

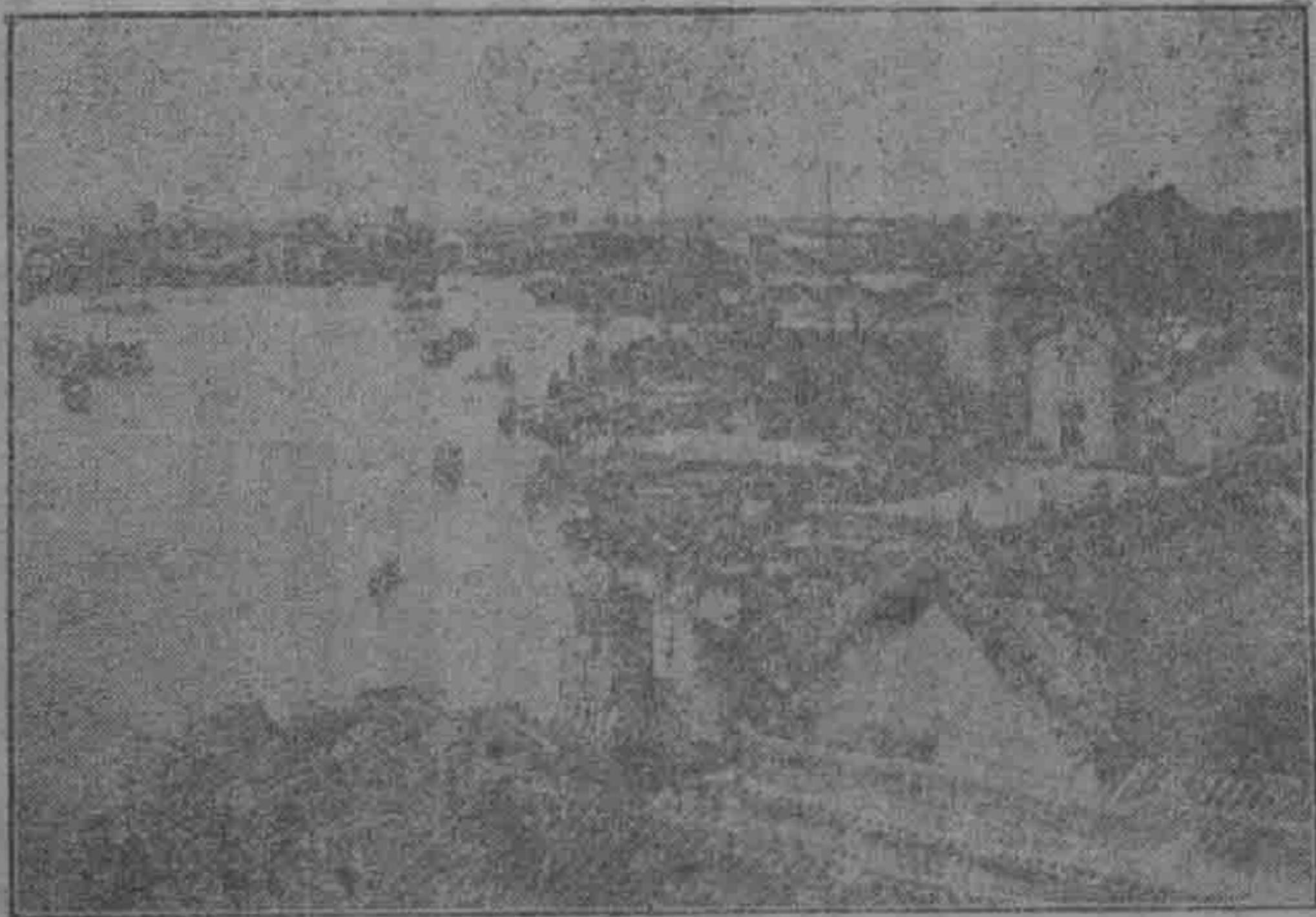
九曜石 在古藥洲水中。志云。南漢時罰罪人移自太湖及三江所產者。學使張明先駁之。以爲韶石多類此。未必遠取。以置此也。石凡九。高八九尺。或丈餘。

嵌崑崙兀。翠潤瓊瓏。望之若崩雲。既墜復屹。今學使署池中所謂藥洲石。卽九曜之一。石上多宋人題刻。熙寧六年。米元章題藥洲二字及五絕一首於石上。今有數字剝蝕難辨。清乾隆丙戌丁亥年間。督學使者翁覃谿徧尋未獲。道光丙戌歲。翁心存復來督學。剔截榕根出之。甲子一周。仍因翁氏顯。洵文字奇緣也。民國成立後。將學署改爲教育司署。尋又改爲教育會址。此石已有移歸省長公署者。

珠江 粵中河流。莫大於西江。次則北江。皆屬珠江上源。又其次則東江。則合於珠江下流也。西江來自廣西蒼梧縣。北江古名瀘水。源出南雄東北之油山。東江一曰龍川水。發源江西之九連山脈。三水總稱珠江。橫經廣州城南。藉分河南河北。其在城南舊五羊驛前。有石排湧出江中。彷彿海上浮珠。卽海珠石。

珠

江



白 鵝 潭



也。(海珠另詳) 珠江即因是得名。匯於白鵝潭。趨虎門。達於海。

白鵝潭 海珠西二里有白鵝潭。水大而深。昔者每大風雨。有白鵝浮出。則舟楫壞。清順治丙申五月朔。二白鵝狀如小艇。隨波上下。時無風雨。舟經此者皆見。以小銃逐之。飛數百步。沒於水。相傳黃蕭養作亂。船經此潭。白鵝爲之先導。亦妖物云。

白雲山 白雲爲南越主山。自大庾逶迤而來。既至羊城。從之者有三十餘峯。皆知名。每當秋霽。有白雲蒼鬱而起。半壁皆素。故名曰白雲。在廣州東北十五里。遊者由人力車或馬車汽車至沙河北。再由沙河北行。可乘輿馬或步行。有徑可登山。高三百餘丈。爲附近諸山之最高者。形勢亦佳。洵爲廣州之屏障。山麓有蒲間。安期生舊居此。始皇遣人訪之。太白詩所謂

秦帝如我求。蒼蒼向烟霧是也。澗右有瀛泉寺。澗左有雲泉山館。館背爲安期仙祠。相傳爲鄭安期飛昇之處。祠建於清嘉慶十八年。爲羽士江瀛濤及粵東詩人黃培芳等所倡建。山坡有石級二層。層各三百餘級。第一層盡處。右旁谷中有能仁寺。卽舊玉虹洞故址。道光四年建。第二層有龍果寺。爲宋運使陶定建。有坊曰天南第一峯。內有檀越樓。樓下有雲巖第一峯。前有孔氏山莊。自鄭仙祠北行約里許。爲白雲寺。寺前有小徑。右通景泰寺。左通雙溪寺。俗傳七月廿四日爲安期飛昇日。故是日游山者極衆。沐浴靈泉。以祈霞舉。而宋時郡守嘗醺士大夫往遊。謂之鰲頭會。至今鄭仙誕日。遊者仍盛。地方官常派軍隊沿途保護。

坡山 在城內西南隅。闌關之中。高三四丈。向在

江干。相傳晉時渡口。故稱坡山古渡頭。山爲劉龔所鑿。竟爲培塿。今在五仙觀中。明洪武初。行省參政汪廣洋建鐘樓其上。其頂有丹灶。其陽有穗石洞。相傳石爲仙人乘五羊所化。裴淵廣州記。戰國高固相楚時。有五仙人乘五羊。各持穀穗。一莖六出。遺穗與州人騰空而去。羊化爲石。至今猶存。

西樵山 在南海西境。與省會相去一百二十里。有西樵官山渡可通。

鼎湖山 乘廣三鐵路至三水。再乘肇慶渡至羅隱涌。登岸。有下院。遊者自下院僱筍輿登山。山半有慶雲寺。以做功德馳名。亦容遊客駐宿。寺極大。頗幽勝。寺下有飛瀑。高可百尺。聲震耳鼓。頂有湖。登寺之徑。樹蔭蔽天。曲折繞輿。又有白雲寺。亦在山巔。香火遠不逮慶雲之盛。

羅浮山 乘惠州渡至博羅登岸。乘廣九車至石龍。再僱筭輿登山。漢志載博羅有羅山。以浮山自會稽浮來傳之。故名羅浮。爲十大洞天之一。山有四百三十二峯。羅與浮半之。溪澗川源不可勝數。有羅漢巖、伏虎巖、鐵橋峯、夜樂洞、犀牛潭、鳳凰谷、瀑布泉、龍王坑、黃龍洞、丹灶、滴水巖、水簾洞、流杯池、諸勝。風景之勝。雖長年隱者。猶未易遍覽。蓋南越之靈山也。

七星巖 在肇慶城外。乘肇慶渡可至。巖甚高廣。名人題紀尤多。風景頗勝。可供遊覽。

黃花岡 在東門外約七里許。初不過一荒陵耳。自辛亥三月廿九之役。七十二烈士忠骸枕藉道路。日餘無敢葬者。後由潘君鐵蒼言於慈善界。乃合葬七十二烈士忠骸於此。而黃花岡遂永爲民國歷史上一大紀念。民國初元。胡漢民、陳炯明相繼督粵。即議

從事整飾。以慰忠魂。省議會亦通過。動用經費十萬元。二年亂作不果。七年秋間。滇軍師長方聲濤發起修葺。規模略具。因事停工。十年參議院長林森繼續勸募修築。工程浩大。局樣恢宏。碑碣巍峨。樹木蒼鬱。陡彼岡者。當亦悠然而生愛國之思矣。當烈士殉難之時。同事之未死者。嘗審查烈士名籍。結果得五十六人。至十一年。續得十六人。計廣東四十一人。福建十九人。廣西六人。四川三人。安徽三人。其詳可攷諸碑記。

荔枝灣 在西關之南隅。黃沙之西北。爲南漢昌華園故址。卽南漢王設紅雲宴處。分花埭之清流。沿柳波之沃壤。由來已久。稱豔於今。有荔香園。爲清季潘氏海山仙館舊地。旋改爲陳氏。亦云溪館。又進。有題曰紅荔灣頭第一村者。爲蘇東坡手筆。廣袤七八畝。



綠樹陰濃。樓閣皆碧。結構頗雅。旁繞紅欄九曲。施以  
蔦蘿。紅綠相間。益足悅目。近闌有石數方。石孔出泉。  
流爲短澗。更西有彭園。爲彭光湛別業。有聯云。一樓  
臺三面水。花木四時春。一門中萬松盤鬱。小屋數椽。  
陰不見日。再進經夏葛醫校。柔濟醫院。則有小畫舫。  
齋爲黃紹平觀察讀書處。占全灣最高。粉牆碧樹。齊  
俯清流。環山平疇。一望無際。全灣景色。佳麗宜人。灣  
中並有小艇租賃。備客遊玩。艇略仿西湖瓜皮艇式。  
上張布幕。塋以白漆。下置坐墩。朱茵累寸。光華熠人。  
每艇一小時。約須租值三角。價亦不昂。故每逢夏日。  
士女如雲。鬢影衣香。水光山色。亦極一時之盛也。

東坡泉 在西城內天慶寺。蘇文忠公初鑿得一石。  
狀如龜。泉湧出。號龜泉。清冽亞達。摩泉。宋淳祐間。經  
略使方大琮浚泉。護以定林廢寺鐵井欄。大琮有鐵

井欄銘。

煙雨井 在會城東南大通澹古寺中。晨熹初散。常  
裊輕烟。所謂大通煙雨是也。

### 三 樓臺

鎮海樓 在粵秀山巔。觀音閣之東。樓高五重。明窗  
洞啓。俯接滄溟。爲三城雄鎮之表。明洪武十三年。永  
嘉侯朱亮祖創建。相傳樓未建時。海潮常嘯。建後遂  
止。故名鎮海。俗稱五層樓。成化間。都御史韓雍嘗修  
治之。後燬於火。嘉靖十五年。提督張經重構。遂爲登  
眺名勝。清代亦修復兩次。順治間。省垣兩遭兵燹。樓  
爲灰燼。順治七年。平南王尚可喜入粵。因形勢家言。  
乃重繕之。旋以樓近藩邸。禁人登臨。設官守之。時宮  
人競畜翎鴿。其種有紫燕。瑄灰。車青。諸品。放之千里。  
一夕來歸。遂有放鴿之戲。每春秋佳日。令監奴携鴿

至清遠峽山寺放之。而插朱幡於樓檻以引鴿歸云。撤藩後。總督李棲鳳益增飾之。繚以重垣。旁啓月戶。光緒間。中法事起。衡陽彭剛直公以兵部尙書來粵。籌防。因在樓上第一層。供祀文武二聖。任人登眺。詠觴茗塵。遂無虛日。新城王文簡公祭告南海。嘗大會名流。吟賞竟日。又陳榕門相國題楹聯云。一歲登大有人樂春臺。覽勝直窮千里目。海不揚波。山皆獻瑞。籌邊時上五層樓。一終清之世。均開放不禁。自龍濟光督粵。遊蹤遂絕。

拱北樓 卽唐清海軍樓。在正南門內。其下雙闕。南漢時改爲象闕。宋稱節度樓。至明始有今稱。

越王臺 在番禺縣北二里。悟性寺後。臺岡一名越井岡。又謂之天井。唐廣州司馬劉恂稱岡頭有古臺基。卽越佗所築也。臺北嶽山登臨。小溪橫浦。泔荊之

水。輻輳於其下。連帥李玳於道址構亭。僕射鄭愚又加崇飾。舊夾道蒔菊以待登高。宋元間。屢燬屢建。經略陳宗禮匾曰極高明。後經略劉應龍仍榜曰越王臺。元宣慰使塔剌海顏曰拱極明。明永樂元年。都指揮花英建觀音閣於其上。後改爲名德祠。朝臺 在番禺縣東北三十里。昔尉佗初遇陸賈之處也。裴氏廣州記。尉佗築潮臺以朝天子。因岡作臺。北面朝漢。圓基千步。直峭百丈。頂上三畝。複道迴環。委迤曲折。朔望升拜。名曰朝臺。

#### 四 寺塔

光孝寺 在西門內光孝街。此寺本趙佗王宮。而爲佗五世孫建德故宅。孫吳虞翻謫居南海。於此著書。又謂爲虞翻宅。因翻多植蘋婆。荀子。時人稱爲虞苑。又曰苛林。（寺中今仍祀虞）東晉隆安中。屬寶國

三藏法師飾創爲王苑朝廷寺。又曰王園寺。於李唐爲乾明法性寺。宋紹興改崇明萬壽寺。嗣又改報恩廣孝寺。明洪武十五年始設僧綱司。頒發印信。置官正副二員。正統十年御賜大藏經十二函。成化十八年始敕賜光孝禪寺匾額。當劉宋時有曇摩那舍那羅跋陀二尊者。於此創設道場。初尊者至此指苛子樹謂衆曰。此西方訶梨勒果之林也。宜曰苛林制止。立碑預識曰。後當有肉身菩薩。於此受戒。又梁武帝天監元年。智藥三藏自西竺國携菩提樹航海而來。植於戒壇。並誌曰。吾過後一百七十年。當有肉身菩薩。於此樹下開演上乘。普通八年。達摩初祖自天竺至此。迨唐高宗鳳儀元年正月十五日。六祖大鑿圓明禪師。果於此祝髮。六祖姓盧。名慧能。新興縣人。時爲行者。在碓坊白間。以悟偈得五祖宏忍大蒲禪師

授滿分戒。黃梅衣法於菩提樹下。因而論風幡。譯檀經。於是開東山法門。寺有二鐵塔。一即金塗鐵塔。一在東者爲南漢主劉鋹所造。在西者爲內侍監龔澄樞鑄。更有乾明井。一即達摩井。爲唐時四井之一。相傳人不可俯瞰。瞰則去人魂。官以爲怪。封而湮之。有洗硯池。爲蘇東坡洗硯處。昔者其水常黑。今亦就湮。有菩提樹。樹逾千載。土人拾其落葉。水浸久之。取出晒乾。細滑如紗。曰菩提紗。以之隔墨。渣滓悉除。有瘞髮塔。爲六祖瘞髮處。有風幡堂。有睡佛閣。閣爲唐神龍間建。中供睡佛金身一尊。又大雄寶殿前有石幢二。皆稱勝焉。由晉迄明。屢經塵劫。其間重復修葺。代不乏人。清乾隆己丑。曾營繕之。廣州叢林以光孝爲最古。亦最廣大。民國以來。設學校多所於其內。而古蹟巋然尙存。是以春秋佳日。各界多往遊覽云。

海幢寺 在河南。蓋萬松嶺福場園地也。舊有千秋寺址。爲南漢所建。明季邑人郭岳龍購爲別業。清順治初。僧光牟募於郭氏。稍加葺治。額曰海幢。僧池月。今無。次第建佛殿、經閣、方丈。而僧衆與平南王善。遂於康熙時展拓寺基。平藩自建天王殿。王福晉舒氏建大殿。總兵許爾顯建二殿及後閣。巡撫劉秉權建山門。宏廠莊嚴。爲嶺南雄刹。寺內所用之綠色磚瓦。均舒福晉所布施。殿東有鷹爪蘭一株。尙是郭園舊植。地改而蘭仍茂。識者比之優曇花。條枝秀蔓。高出簷牙。護以石臺。相傳樹有神守。花時人莫敢摘。近年新春。寺中懸歷傳方丈影容於堂。並陳澹歸和尚鉢作紀念。澹歸鉢大逾常盃。質屬古瓷。惜缺一角。相傳澹歸本姓金。名堡。字道隱。浙之仁和人。明崇禎庚辰進士。授檢討。甲申國變。唐王偏安閩中。金從之。官兵

科給事中。迨清兵入閩。唐王被執。金遂削髮爲僧。易名今釋。居韶州丹霞山。又名澹歸。清末滬上國學扶輪社得其未經銷燬抄本。徧行堂詩文詞集十六卷。印行。光緒末。粵人創一南武學校於其內。旋又以寺僧報効軍餉數萬金。勅建大碑樓於寺之頭門。額曰功資保障。近又有警察區署及李軍長福林駐節於此。仍任遊人來往云。

海鯨寺 在東南滘滘洲上。明萬歷中。郭勳卿、葉王光祿學曾。倡議建九級浮圖。以培通省氣脈。葺寺三座於前。中爲知府載燿生祠。現置香燈田八十三畝。零。

海鯨塔 在城東南四十里。滘滘洲上。明萬歷間。縉紳王學會、郭棐、楊瑞雲、屈羣言等公建。洲當會城下。遊有二山連綴。穹然若魁父之邱。其內一石山。冢高

平建塔其上。名曰海鯨。益以常有金鯨浮出光如白日也。

赤岡塔 在城東五里。會城東郊之山。左臂微伏。兩厓林蠻。與人居相錯。纍纍若釜鐘然。

華林寺 在西南一里。梁普通七達摩從西竺國泛重溟。三周寒暑。至此始建。清順治十一年。宋符禪師重修。環植樹木。成叢林。亦名西來初地。

大佛寺 在大南門（即正南門）內。爲明代龍藏寺故址。故寺旁曰龍藏街。後改巡按行署。清康熙三年。南疆奠定。平南王尙可喜捐王俸營建。祀清帝王子之隆尙固倫公主。嘗於省親時。聘請班禪達賴喇嘛四十人至粵。修四十九日無遮勝會於此。寺內豐碑矗立。文字禱皇。爲淡歸和尚手筆。

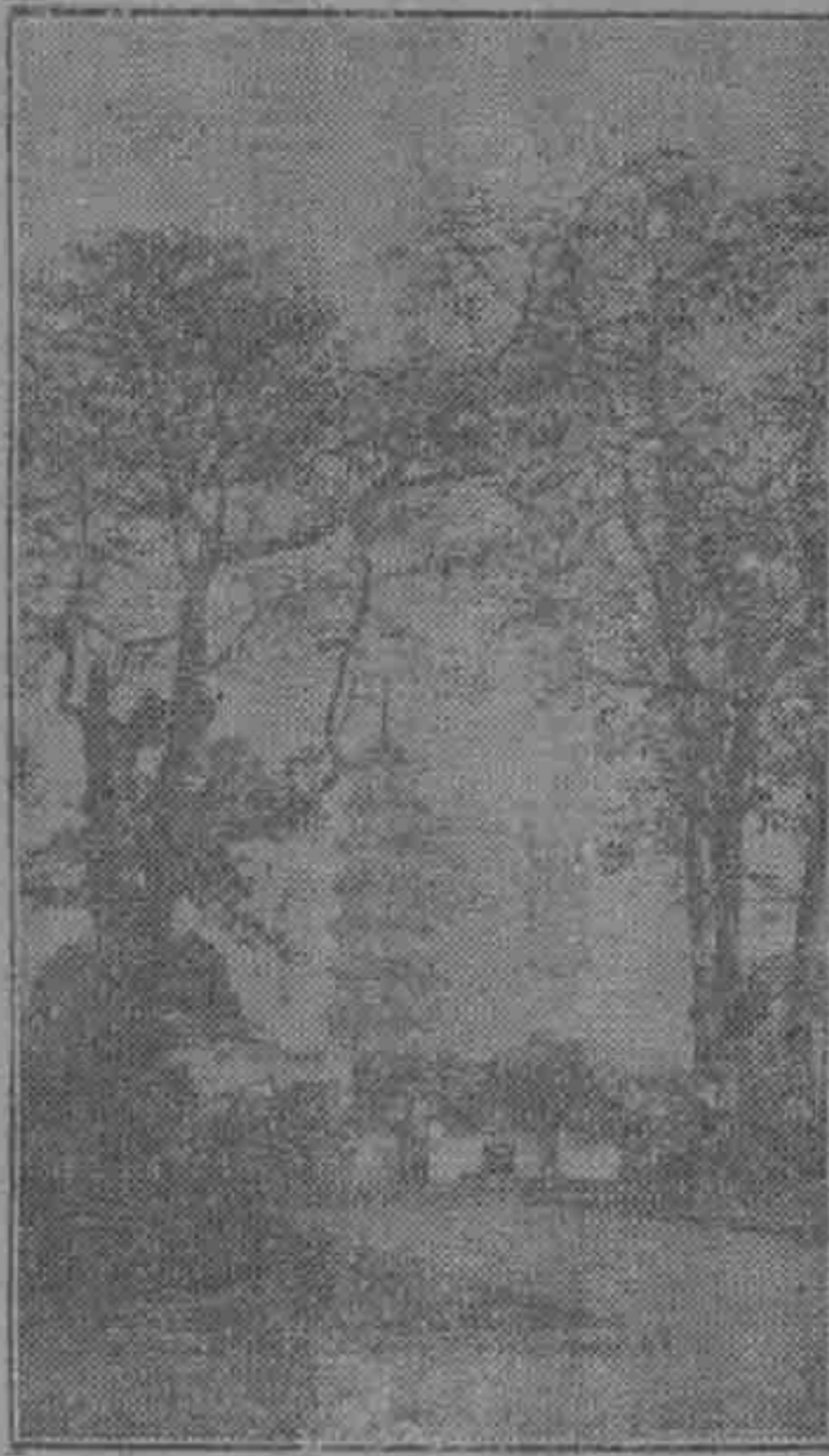
海珠寺 在城南珠江中海珠石上。額曰慈度。寺建

於南漢大寶間。宋寶祐中。郡人李忠簡公昂英讀書於此。登第後。捐貲修復。明季忠簡後裔。建祠於上。以祀公。清順治四年。總督佟養甲。以寺居省垣要害。改建炮台。遣兵戍守。康熙中。巡撫李棲鳳。在祠前築高樓。曰得月樓。以供遊人登覽。寺前有文溪祠。額曰重二。隱風月無邊也。

花塔六榕寺 在城內花塔街。即古寶莊嚴寺。梁大同三年。廣州刺史蕭譽爲曇裕法師所建。南漢爲長壽寺。宋端拱中。改名淨慧寺。嗣改今名。寺內有花塔。原名舍利塔。亦蕭梁大同三年所剏。塔高二百七十七尺。八稜九級。下有魯般像。一手遮目。仰視塔所視處。常爲雷震去。葺之皆然。亦異矣。頂層有銅柱。大可合抱。高逾數丈。上嵌一金寶珠。周圍鑄佛像千尊。故亦名千佛塔。李唐時王子安曾撰千佛塔碑。見子安集

中宋元祐中重修一次。紹聖間東坡來嶺南居寺中。雅愛斯塔。因築瀟灑軒於其旁。六榕二字。卽坡公手筆。今鐵禪上人所居友石堂。卽其地也。明洪武六年。

花塔六榕寺



毀其殿廡。創永豐倉。惟存塔及觀音殿。八年住持僧愈堅重建佛殿。改寺門東向。二十四年併入西禪寺。永樂九年復還本寺。匾曰六榕。俗亦呼爲花塔寺。河

同治十二年夏。塔頂爲巨風所傾。十三年署督張兆棟將軍長善等奏准撥海防經費。並籌捐重修。光緒元年告竣。塔勢巍峩。矗立雲表。試登絕頂。俯瞰全城。則春樹萬家。盡歸眼底。洵足爲廣州名勝之最。是故騷人逸士。雅喜登臨。輒留題焉。惟塔門常關。普通士女不易登覽。遊人致憾。近有新會劉絢初出資於寺內。建一東坡亭。鑄東坡笠履圖於壁。而鐵禪上人復踵事增華。補足六株榕樹。建一補榕亭。並繚以垣牆。顏曰榕蔭園。又於東坡亭前浚一大池。週以欄杆。名曰水哉軒。又有巨英石數座。中有一石像立虎。甚爲奇觀。係由舊將軍署移來者。鐘聲塔影。柳絲花香。足供遊客賞覽。且園內素筵茶點。可以隨時備辦。頗負盛名。故各界更樂往游焉。

光塔懷聖寺 在今光塔街內。攷唐開海舶。西域回

教默德那國王謨罕慕德。遣其母舅番僧蘇哈白賽來中土貿易。建光塔及懷聖寺。寺塔告成。尋歿。遂葬於此。時唐貞觀間也。塔輪圍直上。高十六丈五尺。形如大筆。四圍光滑。外圓而上銳。似不可級登。而內容實可盤旋而上。至極頂。復環繞而下。往復如太極。塔外四附菩薩。古色蒼翠。是爲回教清真寺之鼻祖。明成化四年。都御史韓雍重修。以所留達官指揮阿都刺等十七家居之。相傳塔頂舊有金雞。隨風南北。每歲五六月。番人望海舶至。率以五鼓登塔頂。呼號以祈風信。不設神像。惟書金字爲號。以禮拜焉。洪武二十五年七月。金雞爲風所墮。送京貯內庫。復以銅易之。亦置於颶風。萬曆庚子重修。易以葫蘆。清康熙八年。復墮於風。更易以風磨。此塔與六榕寺之花塔遙對。爲一城之標。形勝家常謂會城如大舶。二塔其檣。

五層樓其舵樓云。

大通寺 在河南大通津上。寺前後老檜幾百株。婆娑掩映。唐天寶間所植。五代劉晟時名寶光寺。宋政和六年。經略使覺民題賜大通慈應禪院。相傳達岸禪師住此。化去。有肉身。祈禱輒應。明萬曆六年。大旱。迎至訶林。禱雨隨降。復欲迎回本寺。與重。舉之不動。日久寺廢。其地爲豪右所據。清康熙六年。郡人蕭子奇曠地建復。別買地基塘五十五畝。環寺植樹千株焉。

景泰寺 在白雲山九龍坑。宋代景泰禪師修真處。乃廣州八景之五。舊有上景泰、下景泰兩寺。今止下景泰存。

濂泉寺 在蒲澗之旁。明崇禎五年。山人蘇秩鼎建。有九龍洞、聚仙峯、寶鴨池、觀翠巖、碧雲峯諸勝。寺左

有瑞芝草堂。右有張良祠。清光緒二十九年建。再右舊有蒲澗寺。今圯。

永泰寺 俗呼太監寺。在清水濠。爲明代內閣章眷自建。闕於宏治時來粵。監督市舶。貪暴驕橫。粵人切齒。

白雲寺 在白雲山上。有九龍泉。月泉。其水甚清。爲省會泉水之冠。寺分三層。九龍泉在最下層。有靈泉。昭旣碑匾各一方。中層左側有僧院。上層有樓。窗戶已敗。

西華寺 在城西北三十里。石門兩山相峙。高四十餘丈。夾石爲門。前有控海樓。下有貪泉。寺建於南漢大寶元年。宋嘉祐重修。日久傾圯。明成化八年。御史韓雍重建。內有晉吳隱之祠。其前曰沉香洲。昔隱之任滿北還。舟至此。狂風大作。自念清操逾勵。憶篋中

獨受沉香一片。逕投諸水。因名沉香洲。日出時。兩山紅光。天然相映。曰石門返照。爲廣州八景之六。

金山寺 在城西二十五里。宋紹興間創建。明嘉靖三年修。蘇軾謫惠州。舟泊於此。晝臥。夢僧請食麻糍。比醒。登山詣寺。仿之。僧答謂祖師得雲。生平最喜麻糍。蘇自覺前身與夢之異。因作詩曰。海峯石上金山寺。白髮東坡又到來。前世得雲今是我。依稀猶記妙高台。前有飛雲潭。積翠樓。觀音洞。諸勝。松檜陰森。浮屠霄漢。爲廣州八景之七。

### 五 宮觀

純陽觀 在下渡頭村漱珠岡。從河南（珠江南岸）瑤頭鄉入。去嶺南學校不遠。地近盧循故城。（循爲晉代人）宋之萬松岡也。古松怪石。溪水灣環。代有高士。清嘉慶己卯。羽士李青來始建爲道院。阮芸



臺題額曰頤雲壇。時與過從。青來通西算。精天文學。觀旁有漢代議郎揚孚宅。公崛起南天。爲此邦文獻之祖。

五仙觀 舊在十賢坊。卽清布政司地。後徙他所。宋政和中。經略使張勳仍復舊址。明洪武元年。平章廖永忠寓觀中。誤烈薪火。燬焉。乃命高思齊重建新之。孫典藉贊記。十年。布政使趙厚司子堅以觀地爲廣豐庫。乃改創於坡山。禁鐘樓後。塑五仙像祀之。卽今址。在大市街。明成化。清雍正。均重修。寺內大禁鐘。爲洪武初。永嘉侯朱亮祖所鑄。

三元宮 在粵秀山之右。晉南海太守鮑靚建。名越岡院。明萬曆及崇正俱重修。改名三元宮。

元妙觀 在光孝街口。唐名開元。宋大中祥符間。改天寶。元正二年。改今名。內有衆妙堂。蘇公像。方公祠。

宋季燬。元大德中。宣撫使塔刺海重修。復毀。明洪武初。征南將軍廖永忠新之。十五年。開設道紀司。萬曆二十一年。道衆捐金募緣。重建玉皇寶殿。三十年。太監李鳳重修真武殿。清康熙五年。平藩重建。有碑記。田地塘虛實稅一十四頃七十八畝三分二厘。

萬壽宮 在文明門內。清康熙五十二年正月興建。原廣南韶道署。現改孔教堂。

天后宮 在在皆有。而五仙靖海兩門內。最爲雄壯。神莆田林氏女。至孝。能知禍福。沒而祀之。航海者禱輒應。自宋封靈惠夫人。元封天妃。明封護國。加昭孝。純正靈應。孚濟聖妃。廣東新語。天妃海神。或以爲大虛之中。惟天爲大。地次之。故天稱皇。地稱后。海次於地。故稱妃。或曰非也。易光爲澤。澤通於天。故曰天澤。以海爲大。故曰天池。而光爲少女。故曰妃。艮之男爲

地公侯。故光之女為天妃。迨清康熙五十九年。加封天后。重修。

斗姥宮 神名摩利支天菩薩。亦名天后。花冠瓔珞。赤足。兩手合掌。兩手擎日月。兩手握劍。天女二。捧盤在左右。盤一羊頭。一兔頭。明總制熊文燦招撫鄭芝龍時。使芝龍與海寇劉香大戰。菩薩現形空中。香因敗滅。乃立宮殿於肇慶七星巖。以祀之。省城有廟二。一在越秀山麓。現改為巡警區署。一在東門外綫香街。

### 六 壇廟

社稷壇 在城西二里。清康熙二十五年。巡撫李士楨檄縣查照舊址。在廢藩草場空地建復。

風雲雷雨山川壇 在城南大忠祠西。清康熙二十五年。巡撫李士楨檄行建復。雍正八年。改建東門外

校場左圍。以垣牆開設各門。東門外為廚庫。為牲房。西門外為齋宿所。南為正門。定每歲春秋仲月祭社。秋日致祭。

先農壇 在東門外教場普濟院後。清雍正五年建。壇後為堂二層。祭用仲春亥日。壇高二尺一寸。寬二丈五尺。壇後正房三間。貯祭器農具。西間貯藉田米穀。東配房置辦祭品。西配房令看守。老農居住。藉田四畝九分。在壇前。壇廟藉田之外。周以繚垣。啓門南向。

都城隍廟 在財政廳署東。明洪武三年。詔封天下省府州縣城隍之神。前用木主塑神像。前清時守令新任。齋宿於此。致祭。其制北為神宇。南為拜亭。亭之左右。為齋宿所。儀門之西南。為省牲所。龍王廟 舊在巡撫署東轅門。清雍正三年建。五年

奉旨龍神散布霖雨。福國祐民。京師業經虔供。復造各省土龍神大小二像。命守土大臣迎奉。因此是年遣韶州府通判陸柱國赴京恭迎。到粵奉祀。乾隆元年。改建於粵秀山麓。一在靖海門外。清平南王建。洪聖西廟。即南海神。在太平門下九甫。

真武廟。粵多真武宮。神像披髮不冠。服帝服而建元旗。一金劍。豎前一龜一蛇。蟠結左右。蓋天官書所稱北宮黑帝。其精元武者也。或即漢高之所始祀者也。粵人祀赤帝。並祀黑帝。祀赤帝者。以其治水之委。祀黑帝者。以其司水之源。或曰真武亦稱上帝。昔漢武伐南越。告禱於太乙。為太乙鑿旗。太史奉以指所伐國。太乙即上帝也。漢武邀靈於上帝。而南越平。故今越人多祀上帝。而會城諸廟。則以城西祖廟為最壯。

關帝廟。在城內育賢坊。清雍正三年。追崇三代。奉祀後殿。乾隆四年。增致祭銀兩。嘉慶三年。吉制台以廟門尚隘。遷建育賢坊。舊提督行台舊址。越三年。廟成。巍然宮闕矣。民國七年。因築市場拆毀。

文昌廟。在惠愛坊。即桂香街口。清康熙二十三年。巡撫李士楨重修。參議蔣伊作碑記。雍正七年。署巡撫傅泰。布政使王士俊。重修。又於祠右買地。建揚化樓。

得勝廟。在小北門外。有二。庚寅歲。平靖兩藩帥師。恢粵。營扎於此。迨克廣州。越二年壬辰。平南王建於左。又一年癸巳。靖南王建於右。俱名得勝。祀漢壽亭侯。

西王母廟。廣州多有祠祀。王母左右。有兩夫人。兩送子者。兩催生者。兩治痘疹者。凡六位。蓋西王母弟。

子若飛瓊、董雙成、萼綠華之流也。相傳西王母爲人注壽、注福、注祿。諸弟子亦以保嬰爲事。故人民事之。惟恐後。壁上多繪畫保嬰之事。名子孫堂。人民生子女者。多契神以爲父母。西王母與六夫人像。悉以紅紙書契名貼其下。其神某則取其上一字以爲契名。婚嫁日。乃遣巫以酒食除之。

三界廟 城西中炮台上有新舊二廟。廟中有神蛇。舊傳人有爭鬪。多向三界神乞蛇以決曲直。蛇向作咬人勢則曲。背則直。或以香花錢米迎蛇至家。囊蛇而探之。曲則蛇咬其指。直則已。有詐愿者。不遺。蛇則騰至人家。索飲食。又或與仇怨於神前書其人年生八字。以碗覆之。則神前碗大小紛然。無有敢動其一者。

金花廟 一在仙湖街。一在河南。廣州多有金花夫

人廟。夫人金氏女。少爲女巫。不嫁。善能調媚鬼神。其後溺死湖中。數日不壞。且有異香。里人陳光見而異之。偕衆舉殮。忽有一香木女像。容貌絕類夫人者。浮出。人以其爲水仙。取祀之。因名其地曰仙湖。祈子往往有驗。明成化初。撫軍陳公爲之重建。稱爲金華普主。惠福夫人。張東所先生爲之題詩云。玉顏當日睹金花。化作仙湖水。面霞霞本無心。還片片。晚風吹落萬人家。嘉靖初。魏提學校毀其祠。焚其像。然人篤信。立金花會。仙湖之廟頗隘。惟河南一廟。西沈鵝潭。前臨珠寺。古木濃陰。三面匝水。每歲首夏神誕。報賽者。烟花火炮。百戲駢集。歌舞之聲。旬月未已焉。

波羅廟 在城東三十五里波羅江上。又曰南海神廟。由黃浦僱艇可至。廟以僧司。梁大同元年。士人董曇創建。此寺至唐開元。祀典始盛。天寶十載。封神爲

南海廣利王。宋康定元年。加封南海洪聖廣利王。明正德二年。加封南海洪聖大王。春秋致祭。陰歷二月十三日。爲王誕日。士女登遊者最衆。廟前有波羅樹二株。大數十圍。相傳乃波羅國貢使達吳司空以波羅子種之。種未訖。風帆忽舉。遂遣司空於廟左。立化爲石。肉身成聖。翹首東盼。神氣依然。凡海舶往來。必虔求。方敢揭帆。廟前有望江樓。御碑左有浴日亭。登望朝陽。霞光璀璨。如從海出。故曰波羅浴日。爲廣州八景之八。

東臯武廟。爲粵三子屈、洪、陳、觴詠地。一鐘一鼎。斑駁奇瑰。三詩人誌銘。可捫讀也。

慶雲庵。在新城東橫街。宋時之山川壇也。清順治十三年元旦。有五慶雲現於省垣。大吏因建此以祝太平。而南瀛亦從此銷兵矣。

五桂庵。明萬曆時。詩僧行儀創建。背負女堞。面臨巨池。韭畦瓜架。有江村風景。

七 祠墓

鄭家祠。在黃沙。

陳家祠。在西門外恩龍大街尾。爲省垣馳名之宏麗建築。

陸軍忠烈祠。在黃花崗上。

七十二烈士墳。在東川馬路側。

李忠簡公祠。在海珠。

何尙書祠。在河南。

史烈士墳。在東川馬路側。烈士號堅如。墳上有銅像。

黃文裕公祠。在雙門底。爲黃氏三百餘年舊居。

石公祠。在靖海門外。祀石琳。

漢南越王趙佗墓 在縣東北八里。或又言在禺山。蓋其地與此山相接連耳。

金嬌墓 在沙河。

三賢祠 在東橫街。祀周敦頤、王守仁、陳獻章。

三忠祠 在清水濠南。祀文天祥、陸秀夫、張世傑。

紹武君臣墓 在大北門外。為葬明末唐王處。立有一碑。

### 八 古物

銅壺滴漏 在城內雙門底下街拱北樓上。漏造於元延祐三年。為都元帥馬速忽等捐置。凡四壺。分四

層。上三壺。底隅各有細孔。承以銅管。水由管以次遞注。至最下之箭壺而止。箭壺有蓋。中有浮箭。穿蓋而出。箭以銅製。承以堅板。隨水之高下。而上浮水面。箭面刊勒時刻分數。水與壺平。則箭刻亦盡。俗傳壺有呼吸之機。水能自返。實則於卯初一刻。復汲其水於第一壺。若遇天時亢旱。則間注清水。第一壺四周皆有款識。載當日官斯士者銜名。字體已模糊矣。

白石獅 舊將軍衙署前有二石獅。為清初靖藩取七星巖白石琢成。

## △廣州之機關

### 一 行政機關

本國衙署局所一覽表

名	稱	地	址	電	話	號	數
大元帥辦公廳		河南土敏土廠		南局二二四〇			
大本營參謀處		河南土敏土廠		南局二二七六			
大本營三軍處		河南土敏土廠		南局二一七八			
大本營秘書處		河南土敏土廠		南局二一六九			
大本營電報處		河南土敏土廠		南局二〇四一			
大本營會計司		河南土敏土廠		南局二一五三			
大本營庶計司		河南土敏土廠		南局二一九三			
大本營軍政部		河南土敏土廠		南局二〇二九			
大本營財政部		財政廳內					
大本營內政部		財政廳內		總局三七			

大本營建設部	廣仁路	總局九〇
大本營審計局	省署內	總局一九〇
大本營兵站總監部	南堤	總局一七〇
廣東省長公署	越華路	總局三號
省長公署政務廳	省署內	總局二二三三
省長交涉局	財政廳西偏	總局一八〇〇 五六〇〇
南海縣公署	惠福路	總局九號
番禺縣公署	惠愛路	總局一〇號
廣州地方審判廳	倉邊街	總局五六三
廣州地方檢察廳	倉邊街	總局四六二
高等審判廳	倉邊街	總局三〇五



廣州市登記局	倉邊街	總局二〇〇
廣東財政廳	永漢北路	總局二九一
廣東教育廳	文德路	總局一二八九
廣州市市政廳	南堤	總局三四九
廣州市財政局	南堤	總局八九七
廣州市工務局	廣大路	總局六七四
廣州市衛生局	廣大路	總局六七六
廣州市公用局	南堤	總局八九六
廣州市教育局	文德橫路	總局八九九
廣州市公安局	維新路	警用二號

廣州市審計處

賢藏街

總局八九四

督辦治河事宜處

白雲路

總局一一七二

廣東全省沙田清理處

永漢北路

總局九一三  
七六三

兩廣鹽運使署

文德路

總局七〇號

鹽務稽核分所

南堤大馬路

總局一二四六

鹽務督配局

南堤二馬路

總局一〇八三

廣東造幣廠

錢路頭

總局一二二二  
一七一

廣東兵工廠

石井

總局一三三三

廣東軍械局

後樓房

總局三〇二

陸軍測量局

北橫街

總局一五四

廣東官印刷局

新豐街

總局七七

理船廳寫字樓	新基	總局一〇九三
河南理船廳寫字樓	洲頭嘴	南局二〇〇九
航政局	增沙口	總局一〇〇一
粵桂電政管理處	三府前	總局二二二二
電報局	三府前	總局一〇三四
沙面電報局	沙面英界	西局一三〇七
郵務管理局	西堤	總局一一九三
粵海關監督署	廣衛路	總局六六一
粵海關稅務署	西堤	總局一一六七
粵海常關	五仙門長堤	總局二二〇
粵海洋稅關	沙基	西局一〇四一

粵海關驗貨廠	西堤	總局一一九九
省河補抽廠	沙基	西局一〇七二
廣府西稅廠	沙基東橋脚	西局一〇九七
黃沙釐廠	黃沙	西局一〇七七
廣九鐵路貨釐總局	大沙頭	總局一〇九四
廣州看守所	倉邊街	總局一六三
廣州等一分監	高華里	總局四〇〇
警察懲戒場	南石頭	南局二一一〇

此外臨時增設及各軍隊機關過於繁絮不及備載

警察區署一覽表

廣州警察創自前清名爲巡警有巡警道下置總分局光復後始名警察有省會警察廳兼辦消防事

務隸屬全省警務處自創辦市政以警察亦歸市政範圍遂廢警察廳改組公安局屬於市政廳六局之

一。除警務、司法、偵緝三課外。仍設消防一課。共成四課。又於轄境內劃分十二區二十六分區。設警察區署及分署。置署長及分署長。管理公安事項。茲將其所在地列表如左。

名	稱	地	址	電	話	號	數
廣州市警察第一區署		賢思街		電話警用一五號			
廣州市警察第一區分署		小北飛來廟		警用一六號			
廣州市警察第二區署		德宣街		警用一七號			
廣州市警察第二區分署		惠福巷		警用一八號			
廣州市警察第三區署		右都前		警用一九號			
廣州市警察第三區一分署		大市街		警用二〇號			
廣州市警察第三區二分署		百靈街		警用二一號			
廣州市警察第四區署		大東門		警用二二號			

廣州市警察第四區一分署

前鑑街

警用二三號

廣州市警察第四區二分署

東山

警用二四號

廣州市警察第四區三分署

小北門外雙眼井

警用六二號

廣州市警察第五區署

大南路

警用二五號

廣州市警察第五區一分署

東橫街

警用二六號

廣州市警察第五區二分署

南關紅廟

警用二七號

廣州市警察第六區署

一德路

警用二八號

廣州市警察第六區分署

五仙門菡萏巷

警用二九號

廣州市警察第七區署

西禪寺

警用三〇號

廣州市警察第七區一分署

西山廟

警用三一號

廣州市警察第七區二分署

興和里西頭尾

警用三二號

廣州市警察第七區三分署	浮邱寺	警用三三號
廣州市警察第七區四分署	南岸澳口	警用六五號
廣州市警察第七區四分署分駐所	西村	警用六六號
廣州市警察第八區署	長壽里	警用三四號
廣州市警察第八區分署	允賢坊	警用二五號
廣州市警察第九區署	陳塘南	警用二六號
廣州市警察第九區一分署	第十甫	警用三七號
廣州市警察第九區二分署	楊仁里	警用二八號
廣州市警察第十區署	永慶街	警用三九號
廣州市警察第十區一分署	黃沙脩元精舍	警用四〇號
廣州市警察第十區二分署	寶盛北街	警用四一號

廣州市警察第十一區署

河南海幢寺

南局一一號

廣州市警察第十一區一分署

河南社前直街

南局一四號

廣州市警察第十一區二分署

河南廠前街

南局四二號

廣州市警察第十一區三分署

河南龍尾導

南局一三號

廣州市警察第十二區署

河南洗涌東約

南局一〇四號

廣州市警察第十二區分駐所

河南白鶴洞

警用四十四號

廣州市警察第十二區一分署

河南草芳

南局一〇號

廣州市警察第十二區一分署分駐所

二沙頭

警用六八號

廣州市警察第十二區二分署

花地

警用四二號

廣州市警察第十二區三分署

黃沙

警用四三號

廣州市警察第十二區四分署

南石頭

南局二五號



警察教練所	東堤皮革公司	警用五六號
懲戒場	南石頭	南局一一〇號
廣州市警察游擊隊	東郊	警用一三號
公安局騎巡隊總隊部	北橫街講武堂	警用一四九號
又騎巡隊	沙河	警用一五〇號
又騎巡隊	大北門外雙山寺	警用一五三號
消防總所	第一公園旁連新街	警用四五號
消防一分所	西關驛巷金花廟	警用四六號
消防二分所	陳塘南九區署內	警用四七號
消防三分所	河南海幢寺	南局八三號
慈善救火會	長堤豫章書院	警用一四七號

外國官署一覽表

駐廣州各國領事表

		名	稱	地	址
美國廣州總領事署		和國領事署		沙面	
美領事署		工部局		沙面	
英領事署		量度官		沙面	
法領事署		理船廳寫字樓		沙面	
日本總領事寫字樓		理船廳公館		沙面	
日本領事署		洋關捐泊官公館		河南鳳山園	
英	國別	總領事	正領事	副領事	
一					
法	國別	總領事	正領事	副領事	
一					

日	俄	美	墨	德
一		一		
	一		一	一
		二		
	瑞典	葡	那威	意
				一
		一		
	一		一	

## 二 教育機關

高等級學校一覽表

國	立	三	廣大 法大 農大
私	立	四	嶺南農業大學 光華醫學專門 廣東公醫大學 廣州法政專門
外國人設立	三	嶺南大學 中法韜美醫專 夏葛女子醫專	

中等級學校一覽表

國	立	二	廣大附屬中學 廣大附屬師範
省	立	四	第一中學 女子師範 廣州中學 工業專門
市	立	五	師範學校 保姆學校 甲種商業 女子職業 美術學校
縣	立	二	南海中學 番禺師範
私	立	一〇	內中學三校 師範五校 女職業傳習所一校 女子體育一校 此外尚有在小學校內附設中學班師範班者
外國人設立	一二		以國別計 屬於美國人設立者八校 （師範一中學七） 其他德國英國 法國各一校 此外尚有培正女小學 路德女小學 大光小學等校內 附設中學班者 其數目約三四十人

特種專門學校一覽表

公	立	二	法官學校（警監學校改組） 公路處附設工程學校 此種學校係在教育官廳管轄以外者
私	立	五	五校之外尚有未經官廳立案之產科美術及其他專科學校醫院看護班等

市立學校一覽表

師範學校	一	職業學校	一
甲種商業學校	一	保姆學校	一
美術學校	一	高等小學校	一三
女子高等小學校	五	國民學校	四四

市庫補助各校院會一覽表

私立正心書院	公立孤兒教養院	私立女子職業傳習所
私立始平女學校	私立禮陶女學校	私立徽柔女學校
私立嶺嶠女學校	私立啓明小學校	私立志成女學校
私立拔穎小學校	廣州市小學聯合會	

私塾 附表 私塾之設。遍於全市。其中辦理優良者固多。而學科不遵定制。管理教授墨守舊法者。亦屬

不少。如能推行義務教育。以相當程度。啓發兒童。使教育日趨普及。則私塾自可廢除。第現在義務教育。

未能積極實施。即私塾一時未能盡廢。則謀私塾之改進。實為當務之急。惟改良方法。當從管理教授着手。故市教育局有巡迴教授及私塾指導員之設。並

嚴定設塾領證之規程。以資限制。自是市內私塾業已遞年減少。茲將最近調查列表於下。

普通	私塾	合計	國文專修科總數
男塾	女塾		
四八四	一六八	六五二	五〇
			七〇二

平民教育 平民教育。所以救濟一般男女失學青年。使其有研究學問。及增進常識之機會。初期先辦二十校。並為就學者利便起見。分甲乙二組。甲組為平民識字部。開設學校十間。每間預約收容失學者一百名至五百名。四個月畢業。教以通用之一千字。使其能讀能寫能用。並領略公民應有之常

識。乙組為平民義學部。亦開辦十間。每間預約收容失學青年八十至一百名。一年畢業。用最簡便方法。授以最普通之文字。及公民應有之常識。計識字部每年辦三期。每期如能收容三千人。每年共可收九千人。義學部每年如能收容一千人。兩部

合計是每年共可收容失學者約一萬人矣。查市內完全不識字者不過數萬。果能照此計畫進行。則預計三五年後。廣州市內當無復有不識字之人矣。社會教育 全省教育委員會於民國十年開辦省立宣講員養成所一所。及注音字母教導團講習總

### 三 公共機關

#### 公會一覽表

所一所。今均裁撤。廣州市教育局所舉辦者則有通俗教育演講團。今以經費支絀暫行停辦。又有巡迴文庫、通俗圖書館等。此外如公共運動場、兒童游樂場等。亦有設備之議。平民義務教育。近亦創辦。

名	稱	地	址	名	稱	地	址
民生實進會		華林寺內		女界青年會		潮音街口	
佛教總會		六榕寺內		省教育會		九躍坊	
大漢紅十字會		馬鞍街		孔教會		清水濠	
青年會		長堤伍仙門外		小學校聯合會			

會館一覽表

中學聯合會	九躍坊	廣東律師公會	榨粉街
華僑工業聯合會	西濠口	自治研究社	下九甫
廣東軍警同袍社	長堤	出獄人保護會	龍慶坊
粵商維持公安會	下九甫	實業團	長堤
廣州商務總會	晏公街	浙江同鄉會	永漢馬路
商團公會	西瓜街	醫業公會	高第街
濟羣紅十字會	晏公街	南部體育會	天馬巷
浙紹會館	濠畔街	江蘇會館	濠畔街
杭嘉湖會館	粵秀街	湖南會館	濠畔街



惠州會館	東堤	兩湖會館	清水濠
新安會館	濠畔街	嘉屬會館	五外門外
安徽會館	濠畔街	雲南會館	元錫巷
山陝會館	濠畔街	廣西會館	新豐街
寧波會館	槳欄街	涇州會館	下九甫
金陵會館	濠畔街	四川會館	清水濠
福建會館	三府前	樟州會館	晏公街
江西會館	賣蔴街	肇慶會館	南關大馬路
八邑會館	長堤仁濟街口	欽廉會館	南關二馬路
八旗會館	東堤	八和會館	黃沙

公所一覽表

名	稱	地	址	名	稱	地	址
北江鹽業公所		迴龍社		華商保險公會		第七甫	
藥材厘務公所		太平街		花紗行會館		龍躍里	
出口洋莊雜貨行礪存公所		清平橋		布行會館		上九甫	
出口洋莊商會		新興街		土絲行會館		上九甫	
廣東絲業研究所		清和里		綢緞行會館		西榮巷	
廣東報界公會		小圃園口		藥材行會館		太平街	
商船總公會		洲頭嘴		海味行會館		漿欄街	
運商研究公會		南關二馬路		石行會館		南關二馬路	

公所以業分。間有本係公所性質。而稱會館者。亦入此類。

醫院

廣東公醫院 在東門外百子崗。逢星期二五日。由上午十一句至下午一旬贈醫。逢星期三六。由上午八句至十一句施外科手術。住院每日有十元五元三元二元一元半六毫三分。所有膳租醫藥各費均在內。施外科手術者。價另議。院長診金到診二元。出診八元。院醫到診一元。出診五元。晚間均加倍。接生女醫謝金二十元。貧者酌減。

廣東醫院 在九躍坊。留醫者。甲等每月收銀三十元。內連膳費。乙等每月十五元。三等每月五元。博濟醫院 仁濟大街口。逢星期一三五日贈醫。贈藥概不收資。餘日上午門診五元。住院每日一等三元。二等二元。三等一元。四等三毫。五等二毫。六種所有膳租醫藥各費。均在每日費用之內。接產費手術費均外加。

柔濟女醫院 逢源中約尾。逢星期二五日贈醫。住院每禮拜一等拾元。二等每月二十元。三等每月拾五元。四等每日四毫。五等每日三毫。六等每日二毫。留產一等每日一元。二等每日五毫。膳租費在內。另加月嬰柴火銀一元。衣服費一元。就產掛號費一元。產婦衣服費一元。

光華醫院 關部前。逢星期一三五日上午十時至十二時施診。祇收藥費。門診價目不定。住院一等每日二元。如須解剖。另加一元。二等每日一元五毫。如須解剖。另加五毫。三等每日三毫半。所有膳宿醫藥各費均在內。  
中法韜美醫院 長堤靖海門外。治普通症。尤以花流最為擅長。午前門診。西醫生診者。取資五元。中醫生三元。逢星期二四六日上午十時至十二時贈醫。

祇收藥費。住院每月一等六十三元。二等五十三元。三等四十九元。四等三十三元。五等二十八元。六等十元。七等五元。膳宿醫藥各費均在內。

圖強醫院 城內舊倉巷。專治產科。逢星期二四六日上午贈醫。住院一等每日一元。二等四毫。

惠愛醫院 在河南芳村。俗稱癲狂醫院。專醫癲狂人。凡有癲狂人送醫者。取掛號費一元五毫。每月膳費。甲等八元五毫。乙等六元五毫。丙等四元五毫。每月房租。甲等十六元。乙等二元五毫。丙等免收。另僱僕役服侍者。每名每月工食十元。

兩粵醫院 長壽街。逢星期二四六日贈醫。住院每日一等三元。二等一元五毫。

#### 四 慈善機關

紅十字會一覽表

嶺表醫院 蓬萊新街。逢星期二四六贈醫。住院每日一等一元。二等四毫。

贊育善院 河南岐輿中。逢星期二三五六贈診。春季逢星期一四贈種洋痘。

贊育留醫院 河南鳳雷街。逢星期二五贈診。住院每日一等一元半。二等一元。三等六毫。四等三毫。膳宿醫藥各費均在內。

廣東公醫女留醫院 河南鰲洲。每日一等二元。二等一元。三等四毫。

此外尚有慈雲醫社。惠濟醫社。十全醫院。方便醫院。滇軍病院等。皆完全不取資者。貧病之人。可隨意入內求治也。

#### 廣州之交通

一 鐵路

粵漢鐵路行車時刻表  
 (由黃沙至韶州)  
 民國十四年十一月十五日起實行

新街	郭塘	江村	大朗	小坪	西村	黃沙	站名	
							數	次
十一點零三分開	不	不	不	不	十點零七分到 十二分	上 十點開	第二	逢星期六黃沙至韶州直達旅客快車
九點二十六分開	九點十二分到 十二分	八點五十七分到 七分	八點四十一分到 九分	八點三十八分到 八分	八點零三分到 八分	八點開	第四	每日黃沙至韶州直達客貨混合車
二點零六分開	不	不	不	不	一點零二分到 八分	下 一點開	第六	每日黃沙至英德區間客貨混合車
十二點三十分到	十二點廿一分到 九分	十一點零六分到 六分	十一點零二分到 二分	十一點零一分到 一分	十一點零四分到 九分	上 十一點開	第八	每日黃沙至新街區間客貨混合車
五點十五分到	五點零五分到	四點四十八分到	四點三十二分到	四點二十九分到	四點零四分到 九分	下 三點五十分開	第十	每日黃沙至新街區間客貨混合車

波羅坑	連江口	黎洞	舊橫石	昇平	琶江口	源潭	迎嘴	銀蓋坳	軍田	樂同
不 停	二點零三分開 二點零三分到	不 停	不 停	不 停	十二點五十二分開 十二點三十分到	下午十二點零五分開 十二點十五分到	不 停	不 停	不 停	不 停
一點三十四分開 一點三十四分到	一點零七分開 一點零七分到	十二點四十分開 十二點三十分到	下午十二點零六分開 下午十二點零二分到	十一點五十分開 十一點零九分到	十一點卅六分開 十一點卅一分到	十一點卅九分開 十一點卅九分到	十點四十八分開 十點四十六分到	十點二十六分開 十點二十三分到	九點五十五分開 九點五十二分到	九點三十九分開 九點三十七分到
不 停	六點零五分開 六點零一分到	五點零五分開 五點零三分到	五點二十八分開 五點二十八分到	五點零八分開 五點零六分到	四點卅四分開 四點卅五分到	四點三十分開 四點三十分到	四點零九分開 四點零七分到	三點零七分開 三點零五分到	三點零八分開 三點零八分到	二點廿八分開 二點廿六分到

站名	次數	列車	韶州	馬壩	烏石	大坑口	沙口	河頭	英德
			第一	逢星期六 州至黃沙 直達	五點四十分到	不停	四點四十三分開	不停	不停
第三	每日 黃沙直達 混合車客	五點二十五分到	四點五十七分開	四點二十六分開	四點零五分開	三點三十四分開	二點四十八分開	一點五十九分到 二點二十分開	
第五	每日 黃沙區間 混合車客								六點五十分到
第七	每日 黃沙區間 混合車客								
第九	每日 黃沙區間 混合車客								

(由韶州至黃沙)

韶州	馬壩	烏石	大坑口	沙口	河頭	英德	波羅坑	連江口	黎洞	舊橫石
上午	不	八點三十一分	不	不	不	十點三十二分	不	十一點十七分	不	下午
七點三十分	停	九分	停	停	停	到	停	到	停	不
開	八點	九點零五分	九點二十三分	九點五十二分	十點三十八分	十一點零六分	十一點零九分	十二點零八分	十二點零九分	一點零三分
	二十九分	到	到	到	到	到	到	到	到	到
						上午	不	六點五十二分	七點零一分	七點四十三分
						六點	停	到	到	到
						開				



大朗	江村	郭塘	新街	樂同	軍田	銀盞坳	迎嘴	源潭	琶江口	昇平
不	不	不	二點十六分 十九分 到	不	不	不	不	十二點四十一點 四十九分 到	十二點三十分 三十五分 到	不
停	停	停	開	停	停	停	停	開	到	停
四點三十三分 到	四點二十四分 到	三點五十九分 到	三點四十五分 到	三點三十三分 到	三點二十八分 到	二點四十八分 到	二點二十六分 到	二點零五分 到	一點三十九分 到	一點二十六分 到
不	不	不	不	十點零六分 到	九點四十八分 到	九點二十八分 到	八點五十五分 到	八點三十五分 到	八點十一分 到	七點五十八分 到
停	停	停	停	開	開	開	開	開	開	開
八點四十三分 到	八點三十四分 到	八點零九分 到	上午八點 開							
二點零四分 到	一點四十四分 到	一點三十一分 到	下午一點二十分 開							

黃沙	西村	小坪
三點二十分到	三點零七分到 十二分開	不
五點十五分到	五點零六分開 五點到	四點四十二分開 四點十五分開
十二點二十五分到	十一點十三分開 十七分到	不
九點二十五分到	九點十六分開 到	八點五十二分開 五十五分開
二點四十五分到	二點三十八分開 到	二點十三分開 十九分開

粵漢鐵路客票價目表 民國十年七月一日實行

郭塘	江村	大朗	小坪	西村	黃沙
半一毫	二毫	半一毫	半一毫	半一毫	半一毫
三毫	三毫	三毫	三毫	三毫	四毫
六毫	四毫	四毫	四毫	四毫	六毫
零一元	七毫	六毫	六毫	六毫	七毫
半三元	二一元	半四毫	半七毫	半七毫	九毫
五一元	五一元	六毫	九毫	九毫	零一元
八一毫	二一元	九毫	零一元	零一元	二一元
半九一元	五一元	半三一元	五一元	半三一元	五一元
一二毫	半六一元	半六一元	八一毫	八一毫	半九一元
四二毫	半九一元	八一毫	九一元	九一元	半二元
半八二元	一二毫	二二毫	二二毫	二二毫	四二元
半四三元	二二毫	四二毫	五二毫	五二毫	七二元
半七三元	半五二毫	七二毫	八二毫	八二毫	半八二元
半三四元	三元	半三三元	三三元	三三元	三元
八四元	六三元	半七三元	九三元	九三元	半三元
半九四元	九三元	毫零四元	二四元	二四元	半六四元
四五元	五四元	半六四元	八四元	八四元	半二五元
半八五元	半九四元	一五元	半二五元	半二五元	七五元
	一五元	半二五元	四五元	四五元	半八五元
	半五五元	七五元	半八五元	半八五元	三六元
	六元	半一六元	三六元	三六元	半七六元

									樂同 三毫	新街 二毫
								軍田 半四毫	半四毫	半四毫
								豐銀 四毫	半七毫	九毫
								迎嘴 半七毫	毫零半元	二毫元
								源潭 半四毫	二毫元	半三毫元
								江程 三毫	五毫元	半六毫元
								昇平 二毫	半三毫元	八一毫元
								橫石 三毫	八一毫元	半九毫元
								黎洞 半四毫	半一毫元	半二毫元
								毫零半元	半五毫元	七毫元
								半三毫元	半一毫元	三毫元
								半九毫元	毫零半元	六毫元
								四二毫元	半七毫元	二元四毫
								半五二毫元	半八二毫元	八毫元
								三元	半四三毫元	半二五毫元
								半四三毫元	半七三毫元	七毫元



車潭	迎嘴	羅切	軍田	梁同	新街	郭地	江村	大朗	小坪
一毫	一毫	二毫	三毫	二毫	牛一毫	一毫	牛一毫	一毫	一毫
二毫	三毫	三毫	五毫	三毫	二毫	二毫	二毫	二毫	二毫
三毫	四毫	五毫	六毫	五毫	三毫	三毫	三毫	三毫	三毫
四毫	五毫	六毫	七毫	六毫	四毫	四毫	四毫	四毫	四毫
五毫	六毫	七毫	八毫	七毫	五毫	五毫	五毫	五毫	五毫
六毫	七毫	八毫	九毫	八毫	六毫	六毫	六毫	六毫	六毫
七毫	八毫	九毫	一元	九毫	七毫	七毫	七毫	七毫	七毫
八毫	一元	一元	一元	一元	八毫	八毫	八毫	八毫	八毫
九毫	一元	二元	二元	二元	九毫	九毫	九毫	九毫	九毫
一元	二元	二元	三元	三元	一元	一元	一元	一元	一元
二元	二元	三元	三元	三元	二元	二元	二元	二元	二元
三元	三元	三元	三元	三元	三元	三元	三元	三元	三元
四元	三元	三元	三元	三元	三元	三元	三元	三元	三元
五元	三元	三元	三元	三元	三元	三元	三元	三元	三元
六元	三元	三元	三元	三元	三元	三元	三元	三元	三元
七元	三元	三元	三元	三元	三元	三元	三元	三元	三元
八元	三元	三元	三元	三元	三元	三元	三元	三元	三元
九元	三元	三元	三元	三元	三元	三元	三元	三元	三元
二元	三元	三元	三元	三元	三元	三元	三元	三元	三元
二元	三元	三元	三元	三元	三元	三元	三元	三元	三元
二元	三元	三元	三元	三元	三元	三元	三元	三元	三元
二元	三元	三元	三元	三元	三元	三元	三元	三元	三元
二元	三元	三元	三元	三元	三元	三元	三元	三元	三元
二元	三元	三元	三元	三元	三元	三元	三元	三元	三元
二元	三元	三元	三元	三元	三元	三元	三元	三元	三元
二元	三元	三元	三元	三元	三元	三元	三元	三元	三元
二元	三元	三元	三元	三元	三元	三元	三元	三元	三元
二元	三元	三元	三元	三元	三元	三元	三元	三元	三元
二元	三元	三元	三元	三元	三元	三元	三元	三元	三元
二元	三元	三元	三元	三元	三元	三元	三元	三元	三元
二元	三元	三元	三元	三元	三元	三元	三元	三元	三元
二元	三元	三元	三元	三元	三元	三元	三元	三元	三元
二元	三元	三元	三元	三元	三元	三元	三元	三元	三元
二元	三元	三元	三元	三元	三元	三元	三元	三元	三元

									江口 牛一毫
								昇平 一毫	二毫
							橫石 二毫	三毫	四毫
						黎洞 三毫	五毫	六毫	七毫
				連口 四毫	英德 牛二毫	九毫	一元	一元	一元
			河頭 四毫	六毫	七毫	九毫	一元	一元	一元
		沙口 三毫	七毫	一元	一元	一元	一元	一元	一元
	大口 一毫	四毫	八毫	一元	一元	一元	一元	一元	二元
烏石 三毫	四毫	七毫	一元	一元	一元	一元	二元	二元	二元
六毫	七毫	一元	一元	一元	一元	二元	二元	二元	二元
			四毫	六毫	一元	二元	二元	二元	二元

										黃沙
										半一毫
										二毫
										三毫
										半三毫
										四毫
										五毫
										六毫
										半八毫
										半九毫
										仙零一元
										五元
										二一元
										三一元
										半三一元
										五一元
										七一元
										半七一元
										仙零二元
										五元
										半二元
										半二元
										半五二元
										八二元
										半八二元
										仙零三元
										五元
										半二元
										半三元

韶州	馬欄三毫
----	------





二等幼童五歲以上十二歲以下折半收價  
 行李每位限帶七十五斤  
 三等幼童照價收足  
 行李每位限帶四十斤  
 每華里收銀八厘十厘作一分十分作一毫

廣九鐵路行車時刻表

民國十五年四月十日  
 起實行

(由大沙頭至深圳)

大沙頭開	站名
上午八點正	第五次 直通快車
上午九點正	第九次 直通慢車
下午三點半	第廿七次 華段客車

石牌開	車陂開	吉山開	烏涌開
不停	不停	不停	不停
	上午九點二分	上午九點三分	上午九點四十分
	下午四點三分	下午四點九分	下午四點十八分

韶州	馬場	烏石	坑大	沙口	河頭
二毫	二毫	二毫	二毫	二毫	三毫
		四毫	二毫	二毫	五毫
			二毫	三毫	六毫
			四毫	五毫	八毫
				七毫	一元

茶山開	石龍開到	石滘滘開	石灘開	石廈開	仙村開	沙浦開	唐美開	新塘開	沙村開	南崗開
不停	上午九點四十二分	不停	不停	不停	不停	不停	不停	不停	不停	不停
上午十二點十八分	上午十一點四十八分		上午十一點三十分	上午十一點二十二分	上午十一點零二分	上午十點四十四分	上午十點三十五分	上午十點二十六分	上午十點十五分	上午十點零八分
	下午六點零五分		下午五點四十九分	下午五點三十七分	下午五點二十六分	下午五點十分	下午五點零四分	下午四點五十三分	下午四點四十四分	下午四點三十七分

李朗開	平湖開	天堂圍開	石鼓開	塘頭廈開	林村開	樟木頭開	土塘開	常平開	橫滘開	南社開
不停	不停	不停	不停	不停	不停	不停	不停	不停	不停	不停
	下午三點十二分	下午二點四十九分		下午二點二十分		下午一點四十三分	下午一點二十三分	下午一點十一分	下午十二點五十二分	下午十二點二十八分

(由深圳至大沙頭)

布吉開	不停	下午三·四十六分	
深圳墟開	不停	下午四·七分	
深圳到	下午三·十五分	下午四·十五分	
站名	第六次 直通快車	第八次 直通慢車	第四次 華段客車
深圳開	下午二點正	上午九點正	
深圳墟開	不停	上午九·十五分	
布吉開	不停	上午九·四十分	
李朗開	不停		
平湖開	不停	上午十·二十五分	

天堂圍開	不停	上午十·五十七分	
石鼓開	不停		
塘頭廈開	不停	上午十一·十七分	
林村開	不停		
樟木頭開	不停	上午十一·四十九分	
土塘開	不停	下午十二·〇五分	
常平開	不停	下午十二·十九分	
橫瀝開	不停	下午十二·四十三分	
南社開	不停	下午一點正	
茶山開	不停	下午一·〇八分	
石龍開	下午四·二十分	下午一·二十四分	上午八·三十分

石瀝滘開	石灘開	石廈開	仙村開	沙浦開	唐美開	新塘開	沙村開	南崗開	烏涌開	吉山開
不停	不停	不停	不停	不停	不停	不停	不停	不停	不停	不停
	午下二·〇八分	午下二·十五分	午下二·三十一分	午下二·四十八分	午下二·五十七分	午下三·〇七分	午下三·十六分	午下三·三十二分	午下三·四十八分	午下三·五十七分
	午上八·四八分	午上九點正	午上九·十五分	午上九·三十四分	午上九·四十三分	午上九·五十二分	午上十·〇二分	午上十·十七分	午上十·三十三分	午上十·四十二分

廣九鐵路快車價目表

車陂開	白牌開	大沙頭到
不停	不停	午下五·五十六分
午下四·〇五分		午下四·三十分
午上十·五十分		午上十二·七十分

站名	等次	價目
大沙頭至深圳	頭	十二元
	二	九元
	三	六元
深圳至大沙頭	頭	十二元
	二	九元
	三	六元
大沙頭至石龍	頭	四元八角
	二	三元六角
	三	二元四角
石龍至大沙頭	頭	四元八角
	二	三元六角
	三	二元四角

石龍至深圳		頭	二	三
		七元二毫	五元四毫	三元六毫
深圳至石龍		頭	二	三
		七元二毫	五元四毫	三元六毫
		三元六毫	二元四毫	一元二毫

右列價目專為快車訂定比較慢車票價略有加增此外客貨列車仍照原定價目收費因快

廣三鐵路行車時刻表

(由石圍塘至三水)

站名	列車次數		種類
	一	二	
石圍塘開	前七點	七點	客貨
	前八點	八點	旅客
五眼橋開	前九點	九點	客貨
	前十點	十點	旅客
三眼橋開	前十一點	十一點	客貨
	前十二點	十二點	旅客
石圍塘開	前十三點	十三點	客貨
	前十四點	十四點	旅客
五眼橋開	前十五點	十五點	客貨
	前十六點	十六點	旅客
三眼橋開	前十七點	十七點	客貨
	前十八點	十八點	旅客
石圍塘開	前十九點	十九點	客貨
	前二十點	二十點	旅客
五眼橋開	前廿一點	廿一點	客貨
	前廿二點	廿二點	旅客
三眼橋開	前廿三點	廿三點	客貨
	前廿四點	廿四點	旅客
			華里數
石圍塘	五眼橋	三眼橋	八·二
石圍塘	五眼橋	三眼橋	三·二

車專為利便行旅而設祇運送大沙頭石龍深圳三站乘客餘站不停輪無別站票款收入加以煤斤物料異常昂貴不能不酌加票費以資彌補欲圖便捷請搭快車利其價廉請搭慢車各從其便均收中央紙幣或銀毫

師山開	小唐開	上柏開	羅村開	街邊開	佛山開	橫滘開	點頭開	奇槎開	譚邊開	邵邊開
八·一五	八·〇八	七·五七	七·五二	七·四七	七·三五 七·四〇	七·二九	七·二六	七·二三	七·一九	七·一六
					八·三〇	八·二五	八·二三	八·一九	八·一五	八·一三
二〇·二五	二〇·〇八	九·五七	九·五二	九·四七	九·三五 九·四〇	九·二九	九·二六	九·二三	九·一九	九·一六
					一一·〇〇	一〇·五五	一〇·五二	一〇·四九	一〇·四五	一〇·四二
一·一五	後午 一·〇八	一二·五七	一二·五二	一二·四七	一二·三五 一二·四〇	一二·二九	一二·二六	一二·二三	一二·一九	一二·一六
					一·三〇	一·二五	一·二三	一·一九	一·一五	一·一三
三·一五	三·〇八	二·五七	二·五二	二·四七	二·三五 二·四〇	二·二九	二·二六	二·二三	二·一九	二·一六
					一二·〇八					
					四·三〇	四·二五	四·二三	四·一九	四·一五	四·一二
六·一五	六·〇八	五·五七	五·五二	五·四七	五·三五 五·四〇	五·二九	五·二六	五·二三	五·一九	五·一六
					六·三〇	六·二五	六·二三	六·一九	六·一五	六·一二
六三·一	五五·七	四五·八	四一·二	三六·二	一九·七	一三·八	一二·〇	一八·八	一五·五	一二·八

(由三水至石圍塘)

走馬營開	八·三三	10·三三	1·三三	三·三三	六·三三	七〇· 八
西南開	八·三二	10·三一	1·三二	三·三一	六·三二	七七·七
三水到	八·四〇	10·四〇	1·四〇	三·四〇	六·四〇	八八·二

站名	列車次數		種類		華里數	
	旅客	客貨			旅客	客貨
三水開	一	三	旅客	列車	前六·二五	0·0
			客貨	列車		
	五	七	旅客	列車	前九·二五	
			客貨	列車		
	九	十一	旅客	列車	前二·二五	
			客貨	列車		
	十三	十五	旅客	急行旅客		
			客貨	列車	後二·二五	
	十七	十九	旅客	列車		
			客貨	列車	後四·二五	
	廿一		旅客	列車		
		客貨	列車			
數里						華里數
西南開	六·四〇	九·四〇	旅客	列車		10·五
		客貨	列車			
走馬營開	六·四八	九·四八	旅客	列車		17·四
		客貨	列車			
師山開	六·五七	九·五七	旅客	列車		25·1
		客貨	列車			
小唐開	七·〇六	10·〇六	旅客	列車		33·五
		客貨	列車			

上柏開	七·一五	一〇·一五	一二·一五	一三·一五	三·一五	四·一五	五·一五	六·一五	八·一五
羅村開	七·二〇	一〇·二〇	一二·二〇	一三·二〇	三·二〇	四·二〇	五·二〇	六·二〇	八·二〇
街邊開	七·二五	一〇·二五	一二·二五	一三·二五	三·二五	四·二五	五·二五	六·二五	八·二五
佛山開	到午 前六·四五	七·三〇 前九·二〇	一〇·三〇 前一二·四五	一二·三〇 後一·四五	三·三〇 後三·二〇	四·三〇 後四·四五	五·三〇	六·三〇	八·三五
橫潛開	六·五二	七·四二	九·一六	一〇·四二	一二·四二	一·五二	三·四二	四·五二	五·四二
點頭開	六·五四	七·四五	九·一九	一〇·四五	一二·四五	一·五四	三·四五	四·五四	五·四五
奇槎開	六·五七	七·四八	九·二三	一〇·四八	一二·四八	一·五七	三·四八	四·五七	五·四八
譚邊開	七·〇二	七·五二	九·二六	一〇·五二	一二·五二	二·〇二	三·五二	四·〇二	五·五二
邵邊開	七·〇四	七·五五	九·二九	一〇·五五	一二·五五	二·〇四	三·五五	四·〇四	五·五五
三眼橋開	七·〇八	八·〇二	九·三三	一二·〇二	一二·〇八	二·〇八	四·〇二	五·〇八	六·〇二
五眼橋開	七·二二	八·〇七	九·三七	一二·〇七	一二·二二	二·一三	四·〇七	五·一三	六·〇七



石圍塘到 七·二五 八·二〇 九·四〇 一一·一〇 一三·一五 一·一〇 二·一五 三·四〇 四·一〇 五·一五 六·二〇 八八·二

廣三鐵路客票價目表 民國十二年一月一日實行

						車	站	名
						西	濠	口
						黃	沙	
					二毫	石	圍	塘
					三毫	五	眼	橋
					四毫	三	眼	橋
					四毫	邵	邊	
					四毫	譚	邊	
					六毫	奇	槎	
					六毫	點	頭	
					六毫	橫	濠	
					八毫	佛	山	
					九毫	街	邊	
					一元一毫	羅	村	
					一元二毫	上	柏	
					一元四毫	小	唐	
					一元五毫	師	山	
					一元八毫	走	營	
					二元	西	南	
					二元二毫	三	水	

									譚邊
								奇槎	半二毫
							點頭	半二毫	三毫
						橫滄	半二毫	三毫	半四毫
				佛山	半二毫	三毫	半四毫	半四毫	半四毫
			街邊	三毫	半四毫	半四毫	半四毫	半四毫	半六毫
			羅村	三毫	半四毫	半四毫	半六毫	半六毫	半六毫
		上柏	三毫	半四毫	半四毫	半六毫	半六毫	半六毫	八毫
	小唐	三毫	半四毫	半六毫	半六毫	八毫	八毫	八毫	九毫
師山	三毫	半四毫	半六毫	半六毫	八毫	九毫	九毫	九毫	半二一元
三毫	半四毫	半六毫	八毫	八毫	九毫	半二一元	半二一元	半二一元	四一元
半四毫	半六毫	八毫	九毫	九毫	半二一元	四一元	四一元	四一元	半五一元
半六毫	八毫	九毫	半二一元	半二一元	四一元	半五一元	半五一元	半五一元	八一元

				車 站 名
				西 濠 口
				黃 沙
				石 圍 塘
		半一毫	半一毫	五 眼 橋
	半一毫	半二毫	半二毫	三 眼 橋
半一毫	半二毫	四毫	四毫	邵 邊
半二毫	四毫	四毫	四毫	譚 邊
四毫	四毫	四毫	四毫	奇 槎
四毫	半四毫	半四毫	半四毫	點 頭
四毫	半四毫	半四毫	半四毫	橫 滘
半四毫	半六毫	半六毫	半六毫	佛 山
半六毫	七毫	七毫	七毫	街 邊
七毫	半八毫	半八毫	半八毫	關 村
半八毫	九毫	九毫	九毫	上 柏
九毫	一毫元	一毫元	一毫元	小 唐
一毫元	半一毫元	半一毫元	半一毫元	師 山
半一毫元	半四一毫元	半四一毫元	半四一毫元	走 馬 營
半四一毫元	半五一毫元	半五一毫元	半五一毫元	西 南
半五一毫元	六一毫元	六一毫元	六一毫元	三 水

		走 馬 營
	西南	三毫
三水	三毫	半四毫

									三橋
								邵邊	半一毫
							調邊	半一毫	半二毫
						奇槎	半一毫	半二毫	四毫
					點頭	半一毫	半二毫	四毫	四毫
				橫滘	半一毫	半二毫	四毫	四毫	四毫
			佛山	半一毫	半二毫	四毫	四毫	四毫	半四毫
		街邊	半二毫	四毫	四毫	四毫	半四毫	半四毫	半六毫
	羅村	半二毫	四毫	四毫	半四毫	半四毫	半四毫	半六毫	半六毫
上柏	半二毫	四毫	四毫	半四毫	半四毫	半四毫	半六毫	半六毫	七毫
半二毫	四毫	半四毫	半四毫	半六毫	半六毫	半六毫	七毫	七毫	九毫
四毫	半四毫	半四毫	半六毫	七毫	七毫	七毫	九毫	九毫	一一毫元
半四毫	半六毫	半六毫	七毫	九毫	九毫	九毫	一一毫元	一一毫元	半一一毫元
半六毫	七毫	七毫	九毫	一一毫元	一一毫元	一一毫元	半一一毫元	半一一毫元	半四一毫元
七毫	九毫	九毫	一一毫元	半一一毫元	半一一毫元	半一一毫元	半四一毫元	半四一毫元	半五一毫元

		車站名
	濠口	西濠口
黃沙		黃沙
半毫	半毫	石圍塘
一毫	一毫	五眼橋
二毫	二毫	三眼橋
半二毫	半二毫	邵邊
半二毫	半二毫	譚邊
三毫	三毫	奇棧
三毫	三毫	點頭
三毫	三毫	橫澗
四毫	四毫	佛山
半四毫	半四毫	街邊
半五毫	半五毫	羅村
半六毫	半六毫	上柏
七毫	七毫	小唐
八毫	八毫	師山
九毫	九毫	走馬營
一元	一元	西南
一元一毫	一元一毫	三水

			小唐
		師山	半二毫
	走馬營	半二毫	四毫
西南	半二毫	四毫	半四毫
三水	半二毫	半四毫	半六毫

									石塘圍
								五橋眼	半毫
							三橋眼	一毫	一毫
						邵邊	一毫	半一毫	半二毫
					譚邊	一毫	半一毫	半二毫	半二毫
				奇槎	一毫	半一毫	半二毫	半二毫	三毫
			點頭	一毫	半一毫	半二毫	半二毫	半二毫	三毫
		橫滘	一毫	半一毫	半二毫	半二毫	半二毫	三毫	三毫
	佛山	一毫	半一毫	半二毫	半二毫	半二毫	三毫	三毫	四毫
街邊	半一毫	半二毫	半二毫	半二毫	三毫	三毫	四毫	四毫	半四毫
半一毫	半二毫	半二毫	三毫	三毫	三毫	四毫	四毫	半四毫	半五毫
半二毫	半二毫	三毫	三毫	三毫	四毫	四毫	半四毫	半五毫	半六毫
三毫	三毫	四毫	四毫	四毫	半四毫	半四毫	半六毫	半六毫	七毫
三毫	四毫	半四毫	半四毫	半四毫	半六毫	半六毫	七毫	七毫	八毫
四毫	半四毫	半六毫	半六毫	半六毫	七毫	七毫	八毫	八毫	九毫
半四毫	半六毫	七毫	七毫	七毫	八毫	八毫	九毫	九毫	一元
半六毫	七毫	八毫	八毫	八毫	九毫	九毫	一元	一元	一元

# 乘車須知

頭等幼童五歲以上十二歲以下折半收價  
行李每位限帶一百斤  
二等幼童五歲以上十二歲以下折半收價  
行李每位限帶七十五斤  
三等幼童五歲以上十二歲以下折半收價  
行李每位限帶四十斤

## 潮汕鐵路行車時刻表

(往北行車)

站名	第一次	第三次	第五次
----	-----	-----	-----

油頭開														
七點三十分	上午													
十二點十五分		上午												
三點			下午											
點														
				三水										
					西南									
						馬營								
							師山							
								小唐						
									上柏					
										羅村				

(往南行車)

意溪開	潮州開	楓溪開	浮洋開	鶴巢開	彩塘市開	華美開	庵埠開
五十六分	五十分	三十九分	二十六分	十七分	八點七分	五十七分	四十八分
四十一分	三十五分	二十四分	十一分	三點二分	五十二分	四十二分	三十三分
二十六分	二十分	四點九分	五十六分	四十七分	三十七分	二十七分	十八分

站名	第二次	第四次	第六次
上午			
		下午十二點	下午四點

汕頭到	庵埠開	華美開	彩塘市開	鶴巢開	浮洋開	楓溪開	潮州開	意溪開
三十分	十三分	十點四分	五十四分	四十四分	三十五分	二十二分	十五分	九點二分
二點十五分	五十八分	四十九分	三十九分	二十九分	二十分	七分	一點	四十五分
六點	四十三分	三十四分	二十四分	十四分	五點五分	五十二分	四十五分	三十二分

潮汕鐵路客票價目表



價				級等	名 站
角一元一毫二元一	毫四元一	角七元一	頭	溪 意	
半角六	半毫七	仙一元一	二		
半角四	毫 五	半角六	三		
元 一	毫一元一	角六元一	頭	州 湖	
角 六	毫 七	元 一	二		
角 四	半毫四	角 六	三		
半角八	元 一	角四元一	頭	溪 楓	
半角五	半毫六	半角八	二		
半角三	毫 四	半角五	三		
角 五	半毫六	仙一元一	頭	洋 浮	
角 三	毫 四	半毫六	二		
角 二	半毫二	毫 四	三		
角 三	半角四	半毫九	頭	巢 鶴	
角 二	角 三	毫 六	二		
角 一	半角一	半毫三	三		
塘 彩	角 二	半毫四	頭	塘 彩	
	角 一	毫 三	二		
	角 半	半毫一	三		
美 華	半毫二	半毫六	頭	美 華	
	半毫一	毫 四	二		
	毫 一	半毫二	三		
埠 庵	半毫四	頭	埠 庵		
	毫 三	二			
	半毫一	三			
		頭 汕		頭 汕	

站名	目			
意 溪	二角	三角	六角半	八角
	一角	二角	四角	五角
	半角	一角	二角半	三角半
潮 州	二角	三角	五角	七角
	一角	二角	三角	四角半
	半角	一角	二角	三角
楓 溪	三角半	四角	五角半	七角半
	二角	三角	四角	五角半
	一角半	二角	三角	四角
浮 洋	二角半	三角	四角	五角
	一角半	二角	三角	四角
	一角	二角	三角	四角
				鶴 巢

## 乘車須知

幼童四歲以下免收車費四歲以上十二歲以下半價十二歲以上收足  
 頭等客攜帶行李不得過一百磅  
 二等客不得過五十磅  
 三等客不得過三十磅

羅岡輕便鐵道行車時刻表

每日

羅岡墟開

南岡站開

客票價目

南 越	南 越	南 越	南 越	南 越	南 越
三 仙	六 仙	八 仙	九 仙	十二 仙	十四 仙
三 仙	六 仙	八 仙	九 仙	十二 仙	十四 仙
三 仙	六 仙	八 仙	九 仙	十二 仙	十四 仙
三 仙	六 仙	八 仙	九 仙	十二 仙	十四 仙
三 仙	六 仙	八 仙	九 仙	十二 仙	十四 仙

羅岡輕便鐵道客票價目表

凡三六九  
凡六墟期日如客貨兩項俱多可加多開車  
九

一次臨時酌定不以爲例

行車時刻

早 七 點 三 個 字	上午 九 點 半
下午 二 點 九 個 字	下午 五 點 三 個 字

聲明

所訂價目俱以銅仙爲本位銀毫交易照時價找續

連  
漚  
墟

三 仙	四 仙	六 仙	八 仙	十 仙
三 仙	四 仙	六 仙	七 仙	
三 仙	四 仙	五 仙		
三 仙	四 仙			
三 仙	四 仙			
三 仙	四 仙			

二 市街

電車 年前嘗有華僑集合資本擬辦電車未敷軌以前先行無軌電車惟屢次失事壞路傷人政府勒令停業該商損失過巨一蹶不可復振近又有巴拿馬公司者繼起復辦無軌電車以東山爲發軔點分三路行車一走長隄一帶以連沙基一走

惠愛街一帶。以達西門。一走萬福路一德路一帶。以達太平門。每日生意頗旺。

汽車 市上汽車。(粵人稱摩托車爲汽車)除公共機關及軍人政客使用外。餘多供一般時髦人物遊樂之用。每當夕陽西下。電炬初明。綠女紅男。駕車馳逐。頗極車水馬龍之盛。

馬車 因馬路開闢未多。是以不甚發達。現下通行者車輛甚少。計值亦昂。約每小時需資兩元。

人力車 卽上海之東洋車。(粵人呼曰車仔)款式亦同。現在長堤、南關、二馬路。設有車捐公司。凡車仔均須至該公司領牌納捐後。始准營業。乘車價。由沙基至西濠口。西濠口至五仙門。五仙門至永漢街。永漢街至廣九車站。廣九車站至川龍口。川龍口至東門外。以上均五分。由川龍口至東山。

東門外至農林試驗場。試驗場至沙河。以上均一角。如預先講價。略可便宜。

腳踏車 有用人力者。分男女兩式。有用自動力者。均不納捐。惟車另用鈴。晚上更須用燈。否則卽爲違章。長堤一帶。有專門出租之店。用人力者。其價每小時。新者三角。舊者兩角或一角。用自動力者。租費每小時三元或四元。

轎 有長班臨時僱用兩種。長班轎用二人或三人不等。三人者。每月工資約三十元。伙食不計。包伙食者。每月約四十五元。臨時僱用之轎。隨街均有。在十字街口或繁盛之處尤多。價值面議。大約每里二角。轎式較他處爲佳。既穩而速。亦粵中之特色也。

馬 廣東非產馬之地。故馬極少。且街狹人擠。乘騎

不便。是以辭有用為代步者。間或乘以出遊。則須向馬肆租用。價目每小時約三四角。自東門外至燕塘。馬路較為幽靜。極宜於馬。惟將近燕塘時。道途僻遠。當茲盜風格熾之時。不宜獨行。租馬之處。西門口及東門外均有。

## 廣州之郵電

### 一 郵政

廣州郵務局地址表

名稱	地址
郵務管理局	長堤西濠口
支局	東山
支局	沙面

支局	支局	支局	支局	支局	支局	支局	支局	支局
黃沙	第七甫	大東路	靖海路	永漢路	廣大路	拱日門	大新街	大沙頭

廣州郵務局辦事時刻表

售郵票

六點至下午十一點

洋文外國掛號 六點至下午五點

洋文中國掛號 六點半至下午五點

華文中國掛號 上午六點至九點下午十二點至

五點

保險信 上午九點至一點下午二點至五

點

華文匯票 九點至五點

洋文匯票 九點至十點

存局候領郵件 九點至五點

廣州封發郵件時刻表

一 香港或經由香港轉運之郵件上午七點三十分

下午三點三十分或四點鐘封發係按照是日該

輪船開四點或四點三十分而定

二 澳門郵件每日下午四點封發

三 內地郵件則按照往各處之小輪開行時刻預早

三十分鐘封發

四 沿粵漢鐵路往北江一帶之郵件分三次封發

上午七點四十分 十點四十分 下午二點四

十分

五 沿廣三鐵路往西江一帶之郵件分五次封發

上午七點三十分 十點三十分 十二點三十

分 下午三點三十分及六點鐘

至各通商口岸及外國郵件則依照每日本局佈

告之船期表封發

(注意) 凡掛號快郵及包裹則按照佈告之時刻

預早半點鐘封寄

## 二 電政

電報。與郵政相輔而行。所以互通消息。况能萬里之遙。瞬息可達。故萬國莫不利賴之。今入萬國電信聯合會者。凡四十二國。中國亦於清光緒七年加入。八年由商股發起。擬設電局於津滬。自上海通至天津。及風氣漸開。咸知其利。旋乃設官立局。推廣於各行省。今通都大邑。皆有之矣。廣州亦設二局。一在本市。一在沙面租界。

電話。爲一地之通信機關。其裝置較電報爲簡易。我粵電話事業。始於清光緒二十九年。時電政大臣盛宣懷納日本吉田正秀之言。於廣州北京天津等處。先後設置電話局。是爲我國國家經營電話之嚆矢。自時厥後。全國通都大市間。無不先後設立電話。查電話之種類。分有線無線兩種。有線電話復有局部長途之別。廣州之電話。蓋屬於有

線之局部者。全線分設三局。曰總局。在城內南朝街。曰西局。在西關十三甫。曰南局。在河南海幢寺。近更設東山局及石圍塘局。

電燈。本市電燈。由「廣州市電力股份有限公司」專利。其事務所設在靖海門外堤岸。查該公司純屬華商股份。集合股本總額三百萬元。其營業計限以廣州市中心點起。周圍三十華里爲準度。成立時期。自清宣統元年。向英商旗昌洋行贖回。自辦時起算。以三十年爲期云。至其發動電力之機器工場。則設在五仙門堤岸。分日夜兩線。凡各用戶安裝電燈。從前亦由公司專辦。近已略爲通融。可僱經在公用局領有執照之安裝電器商店辦理。街燈暫用夜線長明。其電費照普通價減少三分之一。若鋪戶住宅。在前雖設長明燈。近擬一律

改用電表矣。此外細則與各埠電力章程大致相同。茲不贅述。

自來水 本市自來水由『廣州市自來水股份有限公司』專利。其事務所設在長堤西濠口。將來業務發達時。經市政府核准。得設分所於河南各地。查該公司亦純集華股。總額二百二十五萬元。其所營事業。係用機器抽水濾清。貫入水喉。以供全市之用。存立年限無定。除由市政府隨時給價收回公辦外。無論何人。不得再在廣州市內另立名目。仿效該公司同一之營業。至其抽水之工場。及濾清之水塘。建於增步。儲水之塔。則建於西關長壽寺前。凡各用戶安裝水管。從前亦由公司專辦。近則准僱經在公用局特許之工匠辦理。前者按人納費。近擬一律改用水表。是為廣州市自來

水之大略情形。

### 廣州之實業

#### 一 工業

##### 工廠一覽表

名稱	地址
造幣廠	東外門
兵工廠	石井
黃埔織造局 廣經綸公司	糙米欄
士敏土廠	河南
游民習藝所	
增步工藝局	舊製造局



嶺南織造公司

大涌口

船廠一覽表

名稱	地址
永泰林船廠	太平坊海傍
廣南船隕	東塋
黃埔船廠	黃埔

機器廠一覽表

名稱	地址
恆昌泰	河南太平坊
均和安	河南洲頭嘴
藝新	河南太平坊

伯洲

河南太平坊

粵新

第六甫

協成

河南太平坊

廣永新

河南洗涌

恆興

河南太平坊

製革廠一覽表

名稱	地址
廣東福興皮革公司	下川龍口
東昌皮革公司	川龍
華強皮革	雨帽街
廣生和牛皮廠	鳳甯街

廣利南棧製皮廠

太平坊

織布廠一覽表

名稱	地址
廣利南棧製皮廠	太平坊
天合	寶盛大街
亞通	彩虹橋
廣經綸	增沙
興亞	廠後街
又新	大東門
廣生源	河南洗涌
粵華新	河南洗涌
富華織布廠	彩虹橋

生記源

同上

廣英綸

糙米欄

興華

興和里

甯水

衛邊街

織機廠一覽表

名稱	地址
生記源	同上
廣英綸	糙米欄
興華	興和里
甯水	衛邊街
名稱	地址
粵通	迴龍社
華民	黃沙如意坊
強亞	第七甫水脚
游藝	長壽新街
華美	河南鯊洲

廣行	寶慶新街
華德	同上
民藝	同上

印刷廠一覽表

名稱	地址
東雅公司	河南戲院側
普益公司	牛乳橋
廣盛印務局	沙基中約
編譯公司	雙門底
華商印務局	十三行
東盛印字館	西興街

怡盛印字館	沙基西興街
文華印務局	長堤
穗雅印務局	十七甫
維新印務局	十八甫
澄天閣	十七甫
華天閣	沙基後街
誠昌印字館	菜欄街
關東雅石印局	十七甫懷遠驛
東山美華書館	東沙馬路

二 礦業

礦務公司一覽表

名稱	地址
華僑墾荒探礦公司	社仁坊
帽峯山金礦公司	寶順大街
炎壘煤礦公司	花地
直隸開平礦務粵局	洗基
北江礦務公司	洗冲中約
鴻發礦務公司	基沙大街

### 三 商業

商會 商會之設。所以聯絡商情。維持商務。進而促進商智。改良商業。法至良。意至美也。降及晚近。乃以商會為交通官場之機關。藉商會為營鑽仕途之階梯。干政之舉。若本分事。不復在商言商。久已

為世所詬病。然則一般輿論。對於廣州商會而嘖有煩言者。蓋有由也。

商團 國家多事之秋。商人為自衛計。遂有粵商團軍之組織。成立已逾十稔。成績頗有可觀。查創辦者為岑公伯著。嗣於海珠會議。因公殉難。今西瓜園商團總部。猶供有岑公石像也。近因連年政局變動。商場秩序。因政府無暇兼顧。致使強徒歹匪。乘隙擾攘。舉市騷然。幸商團軍匡助警察之不逮。總巡查隊。出邏市面。頗為得力。團中所有槍械。均屬左輪、駁壳、六八、七九、等犀利之品。且軍容齊整。訓練有方。本屬商民自衛之勁旅。惜因扣械風潮。實行罷市。操之過激。為政府武力解散。是役也。以商業繁盛之西關。為臨時作戰之場。槍林彈雨之下。元氣大傷。誠浩劫矣。

欄埠 廣州凡食物所聚之市。多名曰欄。販者從欄中買取。乃以鬻諸城內外。欄之稱。惟兩粵有之。粵西之欄以居人。粵東之欄以居物。如聚豬之市。有東豬欄。西豬欄。聚魚之市。亦有東魚欄。西魚欄。聚牲口之市。有生魚欄。聚生果之市。有果欄。聚鹹魚之市。有鹹魚欄。此外菜有菜欄。蔗有蔗欄。糖有糖欄。蜆有蜆欄。蟹有蟹欄。又有徒負欄名。而無其實者。如鷄欄、鹹蝦欄、杉木欄、春砍欄、糙米欄、新荳欄、舊荳欄、黃婆欄等是也。又有所謂埠者。亦物以類聚。曰米埠。曰糞埠。至穀埠則又徒擁空名矣。

墟集 廣州市上。又有二墟。俱在西關長壽寺附近。一曰玉器墟。售玉器。一曰橫墟。售什物。大凡墟集。多有墟期。獨此二墟則否。無日無之。惟橫墟則營業之時間甚短。蓋此墟本為盜竊輸售贓物之地。

點。故其開業。只注重於寅卯二時。秉燭而市。一至晨光熹微之候。則已交易而退。各得其所矣。

百業聚處一覽表

業別	地址
業	小市街及十七甫一帶
金業	十三行登龍街太平街西榮巷漿欄街一帶
銀業	大新街高第街一帶
銀器	大新街一帶
珠寶	大新街一帶
鑽石	大新街一帶
古玩	大新街一帶
洋行	沙面及西堤一帶
象牙	大新街一帶
象	大新街一帶
綢緞	下九甫一帶最盛次則杉木欄揚仁里太平街高第街一帶

酸棗	蓆	蚊	新	願	水	絲欄	絲	花	洋	疋
椅枝	莊	帳	衣	繡	結	辦杆	莊	紗	服	頭
濠畔街及西來初地	河南最多	孚通街最多	西關福慶街一帶	狀元坊最盛揚仁里間亦有之	河南龍溪一帶	下九甫一帶	沙基及新興街一帶第七甫間亦有之	西關興隆大街一帶	惠愛路一帶及各繁盛街道	城西揚巷最盛次為十八甫

印	紙	書	顏	煙	木	傢西	故	鞋	牛	
務	料	坊	料	葉	器	私式	衣	業	皮	
第七八甫十七八甫及城內九曜坊一帶	西關長樂街及城內雙門底一帶	城內雙門底(即今永漢北路)九曜坊一帶西關十八甫一帶	太平街一帶	一德馬路一帶	城內雞欄城內賢思街及東關東豬欄等處	衛邊街一帶	日市則城內四牌樓惠愛東路一帶而西關則靖遠街一帶	張者則隨地皆有至為銷流	新城高第街濠畔街西關大欄橋牛乳橋一帶最盛惟近日新	濠畔街最多

燈色	錫器	銅鐵	牌扁	字畫	裝池	刻字	表冊	舊書	申莊	報紙
普濟橋一帶	城西登龍街新城清水濠	一德馬路及河南太平坊一帶	城內大佛寺前及西關打銅街同安街一帶	老城正南街一帶 新城濠畔街一帶	老城正南街府學東街 新城濠畔街一帶	城內雙門底及西湖街 西關同安街一帶	惠愛中路一帶	府學東街(今文德馬路) 一帶及舊倉巷內	沙基一帶	第七八甫一帶

鷄鴨	糖麵	蛋業	花芝生	海味	石叻莊	報稅	機器	火水	洋貨	毛扇
西堤聯興街口一帶 東關糙米	新基西街一帶	西關溶光街一帶	沙基一帶	十三行一德路及永漢路一帶	杉木欄一帶	同安街及四堤一帶 或黃沙附近	河南最多	西關同興街一帶	拆家為西關同興街一帶零 售者則十八甫惠愛路一帶	大新街及裝帽街一帶

雀	山	參	藥	雜	煤	米	影	汽	雜	眼
鳥	貨	茸	材	貨	炭	機	相	車	架	鏡
舊日歸德門一帶	泰康路一帶	安瀾街一帶	安瀾街太甯街晏公街眼鏡街新荳欄仁安街一帶	長壽里小圃一帶	河南洲頭咀及花地一帶	黃沙河南及花地一帶	十八甫最多	各大馬路	府學東街及惠愛西路最盛西關戲院附近亦有	舊式眼鏡以西關神鏡街及城內坊街爲多新式則隨處皆有

爆	紙	頂	旗	銅	舊	鏡	利	小	門	羅	神	雨
神	衣	馬	幟	料	料	器	器	帽	榻	盤	像	傘
紅竹	公白	地色	馬鞍街一帶	惠愛路舊撫院前	高第街一帶	高第街一帶	原日西門一帶及第五六甫一帶	高第街及裝帽街一帶	西門口最多舊料	西湖街	舊日大佛寺前	榮陽街一帶



儀仗	新城清水濠西橫街一帶老城司後街南邊街一帶城西第四甫及光雅里一帶
生花	新城清水濠西橫街一帶西關十二甫一帶
鹽務	南關大巷太平沙增沙海味街麥欄街一帶
皮草	高第街濠畔街一帶

## 廣州之食宿遊覽

### 一 客寓

旅館附表 廣州客寓之最高上者為酒店。多在長堤一帶。規模宏大。房舍雅潔。樓閣堂皇。鋪張華麗。內容餐樓、波樓、酒吧、理髮所、閱報室、電話、電鈴、煖爐、風扇、浴房、冷熱水喉等。無一不備。迎送賓客。則有電船、駁托車等。惟只供住宿。膳費另計。亦有食

宿兼備者。則為旅館。(或稱客棧)其設備較遜。而費用較廉。凡論船火車到埠時。各大酒店大旅館。均有接客之人。手持暗紙。至碼頭車站迎送。客欲住何處。可與接洽也。茲將各略負時譽之酒店旅館列表如下。

牌號	地址	電話號數
亞洲酒店	西堤	總局一三〇三
東亞酒店	西堤	總局一〇四二
西濠酒店	西濠口	總局二六七
粵華酒店	西堤	總局一二三九
新海珠酒店	海珠長堤	總局七八七
大東酒店	靖海門長堤	總局八五一

南園酒店	南堤二馬路	總局二〇五
廣州酒店	永漢馬路	總局九二九
粵東酒店	永漢北路	
粵泰來	黃沙	西局二一四七
世界旅館	源昌街	總局一四七二
太平旅館	西堤二馬路	總局一二一三
冠華旅館	西堤大馬路	總局一一七一
祺生客棧	西堤二馬路	總局一〇五〇
中華旅館	西濠口	總局一三五四
迎賓旅館	西濠口	總局一二七八
名發旅店	西濠口	總局一二一五

蘭亭僑店	西濠口	總局一〇七二
嶺南旅店	西堤	總局九三二
平安旅館	長堤石公祠	總局一一七六
新長發旅店	西堤	總局二三四
廣鴻安	長堤	總局一一四六
名利旅館	長堤	總局一一九〇
泰安棧	長堤	總局一〇六三
榮安旅館	海珠長堤	總局一〇七九
廣泰來	海珠長堤	總局一〇一三
如意祥	靖海長堤	總局四一二
新大安棧	迎祥街	總局四八八

南漢旅館	東南旅店	永漢僑店	南京旅店	公安旅館	泰康旅館	仙湖旅館	鎮東旅館	公益旅館	利益旅館	公益祥旅館
南堤二馬路	永漢馬路	永漢馬路	永漢馬路	雙門底	泰康路	仙湖街	大佛寺前	西湖街	大馬站	惠愛中路
總局九二五	總局七三三	總局一三〇七	總局一二〇六	總局五八一	總局五二二	總局四六七	總局四六八	總局四九三	總局一四三六	總局一五二八

萬福旅館  
萬福路  
總局五七二

外人酒店一覽表

牌號	地址	電話號數
域多利酒店	沙面	西局一〇〇四
東洋酒店	河南鰲洲	南局二一九五
花旗酒店	西堤	西局一四三七

二 飲食店

酒樓附表 廣州酒樓可謂盛極一時。其建築之華麗。陳設之幽雅。器具之精良。裝璜之巧妙。一入其中。輝煌奪目。洵大觀也。著名大酒樓均在城外及長堤一帶。而城內亦間有之。若花筵館。則只在東堤及陳塘兩處。其制大抵分設廳房。多不列號。而

別以楊柳、芙蓉、青梅、紅杏、太白、少陵、鴻儒、凌仙等種種幽雅名色。頗不惹厭。其組織均用珍貴之品。開銷既鉅。自不得不取償於顧客。有重徵茶價。概水者。有另收應租者。酒樓規則。雖例無小帳。惟僅信（粵俗呼以夥計）若招呼妥貼。人客亦間與以小惠。菜式最流行者為十大件。其次則八大八小。或六大六小。或六大四小。以魚翅為主要之品。其價每盞自數元至五六十元。惟十元以下者。不能請貴客也。佳者翅長數寸。盛以海碗。入口即化。鮮美酥潤。兼而有之。從前以南隄之南園酒家。及陳塘之羣樂樓為最著。（廚師綽號豆皮棠。頗負時譽。今已故。）近日則西園（惠愛路）大三元（長堤）、文緣（西關）、文昌巷亦享盛名。外此未必盡能合法。常有以數十元之重價。而得惡劣之

製品者。餘如官燕窩、掛爐鴨、燒乳豬。亦為珍品。至平常宴會之菜。大約自十元至二十元。亦略覺冠冕矣。酒類甚繁。山西之汾酒。與浙江之紹興。均為社會所歡迎。而土產之酒頗多。最普通者為白糯米、黑糯米、雙蒸酒。及各項色酒等。味甘而性亦純良。若軍政界及富商巨紳宴會。則多用洋酒。其值更昂矣。又市上多小酌館。招牌書隨意。小酌者是。然每食亦須費十元或八元也。茲將各酒樓之牌號地址列表如下。

牌號	地址
高陞樓	巷黎巷
貴聯陞	衛邊街
一品陞	衛邊街

長春酒館	寶華市
留春酒館	寶華坊
月華筵酒館	朝聖門
桃李園	普濟橋
評春酒館	寶華市
寰樂園	城隍廟內
一景樓	海珠長堤
大三元	長堤
陶然亭	衛邊街
玉醪春	舊廣府前
大新公司	惠愛路

西園	惠愛路
東陞園	東川馬路
福來居	城隍廟內
謨觴館	第十甫
頤苑	十一甫
陶陶居	十一甫
萬棧	舊寶華
真光公司	十八甫
文緣	西關文昌巷
先施公司	西堤
月波樓	西堤

玉波樓	十八甫北約
一樂	黃沙
世界樓	大巷口
杏花邨	十三甫
菩薩茶室	舊荳欄

茶樓附表 廣州人品茗之處。統名茶樓。其實有茶室茶居之別。茶室做日夜二市。專售茶麵點心。亦有兼售酒菜者。茶價每人由半角以至二角不等。近且徵收槓水之資。茶居則做早午夜三市。售粉麵點心餅食。茶價較廉。由分六以至七分二不等。間有加唱瞽姬女伶，或演傀儡戲以娛客者。則茶價略昂。茲附表如下。

襟江	東堤
得元	長堤菜欄
平香	太平門口
大東旅店	長堤
怡香	長堤油欄門口
先施公司	西堤
三元	十三行
大新公司	西堤
怡心	十三行
馬玉山	惠愛街
牌號	地址

德興	大昌	正心	得心	洪珍	景雲	蓮香	西如	太如	瑞如	茗珍
新基大馬路	下九甫	下九甫	德興街大馬路	海傍東約	長堤青年會右	第十甫	第十甫	太平街	長堤五仙門外	小市街

太昌	多如	品泉	雲來閣	利南	梁廣濟	惠如	占元	名園	暢南	寶如
油欄西約	惠愛街	惠愛街	惠愛街	惠愛街	惠愛街	惠愛街	惠愛街	長堤八邑會館	沙基上街	會仙街

延	得	一	廣	英	得	德	福	得	宜	祥
香	男	樂	泉	南	雲	香	如	泉	珠	珍
雙門底下街	黃沙	黃沙	黃沙	西炮台	聯興街二馬路	東堤	大新街	永曜街	倉前西約	西門口

品	富	貴	天	陶	多	聚	大	金	天	南
珠	隆	玉	元	朱	如	豐	元	玉	天	如
小市街	十八甫南約	十八甫	第八甫	沙基上街	陳塘	司後街	陳塘	叢桂南約	天字碼頭	雙門底下街



天 心	巧 如	玉 波 樓	多 男	珍 珍	品 南	吉 祥	正 南	萬 春	鏡 珠	如 香
竹欄門直街	賣麻街	十八甫北約	十七甫	東堤	南門直街	南門直街	箕衣街	存善大街	長堤油欄街口	五仙門直街

得 雲	金 如	妙 男	桂 香	美 昌	富 香	悅 心	和 心	巧 元	富 玉	五 珠
德興街二馬路	德興街	第六甫	第四甫	宜民市	宜民市	惠愛街	迴瀾橋	小市街	第十甫	天成街

醉觀	湫珠	成珠	正心	天如	三元	冠芳	建南	遠香	瑞南	金泉
花地	河南湫珠橋	河南湫珠橋	河南廠前街	河南福貨街	河南洗涌	河南洪德大街	河南洪德大街	靖遠街	西來初地	第六甫

天演	得香	韻泉	杏香
東堤二馬路	東堤二馬路	花地	花地

番餐館附表 專售西菜。全餐散餐。悉任客意。價每客自六毫至一元。菜自六色至十色不等。茲將牌號地址。附表如左。

太平館	東亞酒店	安樂園	牌號
太平沙	長堤	十八甫	地址

智利民	十八甫
華盛頓	長堤
鹿角酒店	大巷口
舫舫	十八甫

晏店 卽蘇滬之小飯店。隨處皆有。房室污穢。物價極廉。乃苦力等餐集之所。然晏店中 稱臘味飯鋪者。地方較潔。專售臘味飯。或兼牛奶蓮子茶等。間亦有兼售酒菜者。惜費之上等人亦每趨之。臘味飯價目有八仙、半毫、四仙、三種。其餘各種價目。店內有表張掛備客指點。

### 三 沐浴處

浴堂一覽表

牌號	地址
大新公司	城內惠愛街
先施公司	長堤
大東酒店	長堤
大新公司	西濠口

理髮店 街市里巷所在皆是有裝璜精美技術嫻熟者。取值頗廉。大率剪髮一毫。電面毫半。剃面六仙。小童半之。惟西關長壽街左近較便宜。剪髮八仙或六仙便可。

### 四 娛樂處所

公園 世界文明之國。無不建設公園。以爲游息之所。蓋人類終日操作。勞心勞力。有時而疲。則藉清

曠之地。以發掘其鬱抑。而修養其神明。其裨益於人類之生理者。固甚大也。近年廣州市亦已建一第一公園。園爲撫院故址。屬市政廳工務局管理。訂定游覽規則。十有三條。今錄如下。

- 一 本園門暫定每晨六點鐘開放。晚七點鐘關閉。
- 二 裸體跣足者不得入內。
- 三 游行園內。須循正路。不得踐踏草地。
- 四 花卉果木不得擅行採摘。
- 五 園中木椅。祇可端坐。不得偃臥豎足。致失觀瞻。
- 六 兒童遊戲。不得擲石角鬥。
- 七 食物渣滓。不得棄置地面。
- 八 痰涎鼻涕。不得任意唾抹。

- 九 往來均宜由門口出入。踰牆越閘。當作匪論。
  - 十 凡犬馬及一切能傷害人之物。概不得攜入。
  - 十一 所有園中大小各物。均不得擅動。
  - 十二 每晚搖鈴關門。聞聲卽出。不得逗遛。
  - 十三 入園游覽。須守以上規則。違者送警處罰。
- 斯園爲全市最空曠最清涼之地址。故游人頗衆。園內水池凡六七。其最有意義者。爲頭門之噴水池。池中塑一觀世音像。高與人等。像下塑一金童。手舉淨瓶。泉自瓶口噴射而出。大有楊枝甘露。灑徧大千之概。匠心獨運。亦屬工緻。又有南海康有爲氏游歐帶回之各種石刻。人首之獅。裸體美人。頗具鬼斧神工之妙。此外除陳列一二衙署之石獅。

及廟堂之鐵鼎。聊作古物之點綴。外絕少精緻之設備。然疊石以爲山。編竹以爲籬。奇花異草。萬紫千紅。不減天然景色。且有數百年前之大樹。根生如壁。古色古香。近且於樹下建擷秀茶亭。遊客稱便。每當夕陽西下。士女紛如。或品茗擷秀亭間。或雪藕綠榕樹下。真不啻羲皇上人也。第遊客既多。品流易雜。自愛之士。久已引爲憾事。工務局爲保護遊客安甯起見。特咨請公安局每日派便裝偵緝員在園內嚴密巡察。一般歹人遂銷聲匿跡。而游園士女。益日形熱鬧云。

戲園 附表 廣州原有戲園四所。曰河南。曰海珠。曰樂善。曰東關。近日永漢南路。更有南關戲園。城西寶華正街。更有寶華戲園。均演粵劇。間亦有演京劇者。日戲自十二點鐘開場。六點鐘完場。夜戲從

前演至通宵。自舉辦市政後。只准演至夜深十二時。惟星期六晚及國家慶典之夕。仍演通宵。其座位有貴妃床。對號。及頭二三等之別。券價自一角至二元不等。若遇名伶奏技。或演戲籌款。則更爲昂貴。至戲劇內容。大抵重文輕武。近年以來。亦頗注重佈景。然戲園之建築。既不得法。佈景亦未臻完善。惟伶人所用服裝。則爭奇炫異。美麗非常。頗極推陳出新之能事。

廣州戲班。在昔男班亦有三十六班。近已銳減。惟女班以組織較易。略覺發達。各班定例。每年舊曆六月初一日散班。散班之後。各伶人必臨時集合。在戲園演劇三數台。名曰大雜會。至六月十九日重復埋班。惟戲班行商近年因飽受各鄉盜匪劫掠。及地方多故。對於埋班一層。已不甚高興。且除

港澳可長期開演外。其餘各鄉村市鎮之演戲者。不及前數年四分之一。加以生活日高。物尙時髦。一切配景服裝。固須添置。而工金伙食。均增價數倍。支持不易。虧本甚多。即資本較足。角色較勝者。其獲利亦微。故現在之戲班。只得十一二班。與前數年埋齊三十六班之數。僅存三分之一。茲將各戲園之名稱地址。附表如下。

名稱	地址
東關戲園	東堤
同慶戲園	長堤海珠對岸
樂善戲園	西關長壽寺
河南戲園	河南

影戲院一覽表

鏡花臺	城內城隍廟內
南關戲園	永漢南路
寶華戲園	寶華正街

名稱	地址
民智影畫戲院	十八甫北約
廣州影戲院	十八甫北約
先施樂院	長堤
南關影戲院	永漢馬路
通靈臺	惠愛街
一新影戲院	十八甫

振興影戲院

長堤

大新公司影戲院

長堤

寶漢茶寮 在小北門外下塘村。清同治末年。村民

李月樵。在村外掘得南漢某監妻馬二十四娘墓券一方。顛倒計十九行。縱橫約三百字。時宛平楊海琴觀察游粵。因題此名。後復在唐帽岡得唐咸通間程鄉縣王令之妻孫夫人墓記。因蓋一茶寮。白酒黃鷄。頗饒鄉村風味。雖地離城市。而避囂者咸趨之。馬券孫記。今皆藏李氏處。寮外懸有桂林倪雲耀武尹之聯。寫作俱佳。聯云。『橋東橋西好楊柳。山北山南聞鷓鴣。』

### 五 妓館

妓宴酒樓 附表 粵中妓宴。每設於酒樓。若妓寨祇

為妓女住宿處。間有於妓寨中設廳以備宴客者。然非熟客不能也。酒樓均須現賬。食畢時有單開。呈主人即照付。設宴曰開廳。動鑼鼓絲竹者曰開大廳。開廳開大廳。每席需資自三十元至七八十元不等。若二三知己小酌談心曰宵夜。宵夜若在妓寨。曰開房。在妓之臥房。曰屈房。凡宵夜開房屈房需資自十元至二十元不等。准設妓宴之酒樓有兩處。一在東堤。一在西關陳塘。附表約舉於後。

牌號	地址	電話號數
東山酒樓	東堤	三一七九
安樂酒樓	東堤	三〇八九
冠粵酒樓	同上	三〇二四

東坡酒樓	同	上	三〇一二
天演酒樓	同	上	三一〇九
襟江樓	同	上	三一六三
浣花酒樓	新填地陳塘		一二九二
晏鴻酒樓	陳塘南		一二四五
永春酒樓	同	上	一五七一
新慶酒樓	同	上	一六六七
鏡天酒樓	陳塘		一四三八
燕春台酒樓	同	上	一六六九
探花仙館	同	上	一二七四
羣樂酒樓	同	上	一六五九

觴海酒樓

同 上

妓寨 妓女之住處曰妓寨。寨有大寨二四寨之分。大寨住上等老舉。(粵人稱妓謂之老舉)二四寨住下等老舉。二四寨夜度資規定為二元四毛。故名。大寨中設有廳房。備為熟客請宴之需。每寨容妓十餘人至數十人不等。茲將陳塘東堤兩處之妓寨分舉如下。

天然	馥香	萬和	得月
得利	樂樂	妙芳	得樂
得香	合意	醉香	名花
冠香	儔鳳	羣鳳	歡樂
賽香	聘鳳		



以上為陳塘妓寨

華樂	探花	歡花
添花	長安	天香
超然	影影	瑞鴻
萬鴻	鏡海	賽香

以上為東堤妓寨

妓艇。在東堤河面。專以宿妓。似岸上之寨。另設有酒艇。曰紫洞艇。似岸上之酒樓。不問冬夏生意極盛。且紫洞艇菜式服待。均較酒樓廉美。故好飲食者。尤以紫洞為便。妓艇之妓。身分較寨妓略次一等。岸上之妓。如有交好者。可招之至紫洞艇侑酒。艇中之妓。亦可召之登岸侑酒。艇妓措錢。（即局錢）與寨妓同。茲約舉妓艇之戶名於下。

閩記

有記

三記

七記

容記	瓊林	耀記	兩記	林記	合昌	賽仙	洪記	華記	全利	順合
開記	彭三記	吳六記	明記	林金記	廣記	連記	合記	松記	得發	頭記
木記	譚三記	兆記	日記	梁六記	初記	合意	定記	合利	滿記	溢記
月記	福記	興記	連記	利記	蚊記	王五記	其記	順利	成記	廣記

牛記	生記	才記	勝記
陳鑑記	二和	執記	東記
祥記	洞天		

老舉 粵人呼妓曰老舉。老舉有能唱不能唱之分。其能唱者。唱時另有弦索手五六人理弦索。妓則輪流歌唱。凡不開廳者不唱。東堤有揚州蘇州江西諸處之妓。侑酒時不問開廳與否。能唱者各唱二曲或三曲。唱妓另攜一弦索手。稱曰先生。唱畢例給弦索手毫洋一元。雖妓曰琵琶仔。琵琶仔類皆能唱。老舉之混充琵琶仔者。曰半掩門。熟客入妓家。謂之打水圍。（即上海之打茶圍。）生客必須與熟客偕行。不便逕入。曾叫局一次者。即可往打水圍。打水圍例不給錢。惟在陰歷正月十五以

前往者。如呈菓盤。須給二元。並呈生菜者。給五元。如以點心相款者。須給二十元。妓之使婦及平時伺候之男僕。如到拜年。各給五元。曰利市。凡此皆非交擊者無有也。擺酒而有弦索歌唱者。曰開廳。菜價每席自八元以上。臨時由主人吩咐侍役。凡開廳時種種費用。名目繁多。不能備載。宴畢。另有一單開呈。應照給。單外例給一元或二元為犒賞之資。叫局無須熟人介紹。任召可至。每次一元八毛。在東堤者皆給二元。宴畢臨去。現付交妓手。局錢曰措錢。其有時髦者。或不應生客之局。然甚少。在東堤叫外省妓者。侍宴時如唱曲。唱畢。例需另給弦索手一元。宵夜。召妓而不開廳之稱。菜價自三元至七八元。臨時由主人視客人之多寡酌定。囑侍役照辦。菜價及雜費等。宴畢。即有一單開呈。

例照給。單外在酒樓者。另例給一元。在妓寨者。另給二元。爲犒賞之資。住夜。每夜三元六。卽作雙局計。老舉有當晚可住夜者。有非交情深者不可。大抵大寨之上等妓。必須滿其慾壑。方能住夜。凡住夜者。妓必索例外之給資。曰白水。

蛋女 廣州有所謂水鷄者。爲蛋婦之一種。以其居諸水濱。故名。浮家泛宅。一葉扁舟。亦頗自適。其生活恆注意於夜市。所撐之艇曰沙艇。裝璜美麗。修潔非常。每當夕陽西下。燈火齊明。沿河一帶。如東堤、西濠口、沙基等處。濟濟溶溶。觸目皆是。一般青年蛋女。盛服豔裝。以待客。或高唱其鹹水之歌辭。或漫發其喚渡之嬌聲。於是叫艇呀。游河呀。乘涼呀。過夜呀。一片柔脆聲浪。乍聆之如春鶯出谷。煞是可聽。遇炎夏時尤盛。恆見其衣黑綢之衣。長可

及膝。着黑綢之袴。短僅及脛。赤足盤坐。而露其雪白嬌嫩之膚。別具一種撩人態度。夜渡資亦廉。然多抱伯牛之疾。偶一不慎。則禍立隨之矣。

瞽姬 廣州市上之瞽姬。卽俗所謂盲妹者。由素營是業之龜鴉。選購秀麗婀娜之盲女。甚或以廉值置小家碧玉。施以毒手。毀其雙目。教之以歌曲。訓之以應酬。迨至十四五歲時。卽騙之出而應客。近日茶樓多僱其彈唱。以廣招徠。顧此種瞽姬。歌唱爲名。賣淫爲實。既不辨客之老少妍媸。亦不易有席捲私逃之弊。惟龜鴉之命是從。目已失明。尤復褻及皮肉。亦云慘矣。

秘密賣淫 秘密賣淫者。曰私娼。粵人呼曰車貨。各大酒店、旅館。均有其跡。有代人說合。拉姘爲業者。夜度資每晚自十元至二三十元不等。視私娼之

相貌身分。由說合人訂價。警例凡私娼接客被查  
出者。娼須受罰。客則無事。如臨時認娼作眷屬。則  
須同至警廳。同受科罰。

下等妓 鬼棚尾。塘魚欄。花地之金針幫。河南之義  
和里。西關戲院附近之帶河基。均屬下等妓。似上  
海之野鷄。第不至沿路拉人耳。

鹹水妹 接應西人之妓。曰鹹水妹。多在沙面前河  
面之艇中。

日本妓 東洋酒店與日本館兩處。均有日本妓。

## 六 賭場

牌館 卽西人之俱樂部。上海之總會也。乃各界公  
餘之暇。集合友人打麻雀或作種種遊戲。以爲消  
遣之地。現下政商各界盛行組織。大約均在長堤  
二馬路一帶。以該處可得交通上之便利也。此項

牌館。均屬私設。非得熟友介紹。不能擅進。

番攤 番攤乃賭中之最害人者。前清張鳴岐督粵

時。曾經禁絕。近年賭商又以鉅餉向政府承准開

辦。設總公司於南關大馬路。再由各賭商向總公

司分承於各段開設賭館。賭分二等。一曰銀牌。一

曰單片現錢。銀牌者。先購牌。再下注。至少有一元

可許購牌。單片現錢者。攜有銅元。卽可入局。賭

法設一二三四四門。取銅錢或石子一堆。蓋以銅

匣。或碗。俟賭客下注畢。乃開匣。開後將銅錢。或石

子灘數。數以四進。如剩餘之錢或石子爲一。則稱

開一。買一者中。爲二。則買二者中。餘類推。買法（

卽下注法）分五種。曰番。曰逆。曰角。曰正。曰射。三

紅。買番者祇買一門。一可賠三。買連者。買二門。一

正一偏。如開正。一可賠二。開偏門。則不吃不賠。買

角者。買二門。二門中無論開何門。均以一賠一。買正者。可買三門。一正二偏。如開正門。一賠一。開二邊之偏門。均無吃無賠。買射三紅者。卽下三門之注。三門中無論開何門。均可得賠。惟以三博一。較爲不合算耳。凡賭客贏得之數。均須九折扣水。作爲開銷。此稱賭館。無街無之。年中因受賭害而較身死家破者。不知凡幾。旅客幸慎之。

山票 有一百二十字。買者在一百二十字中。任擇十五字。向售票處購一票。開時開三十字。買者俟開票時。取購得之票。與開得之三十字相對。中字最多者。爲得頭票。大約能中十二字者。卽可得頭彩。二彩三彩依次類推。山票每條售毫洋一角。中頭彩者可獲獎金約二萬元。獲利雖鉅。却如大海尋針。得之甚難。承辦山票者。亦以鉅餉交納政府

者也。

鋪票 與山票略相似。亦有一百二十字。惟山票買十五字。開三十字。鋪票則買十字。開十二字。票價分二角、五角、一元、三元、五元、數種。以一千票爲一卷。收銀時。照原價九折。約中五字。卽可得頭彩。惟鋪票彩銀。止就每一卷中所收得之銀。抽數成派獎。不能如山票之鉅。

花會 花會者。用古人名三十六。密懸其一。令人猜之。其流毒甚於山票鋪票。專以騙惑婦人孺子。有並舉衣飾輸盡而投環服毒以死者。蠱害民生。莫此爲甚。此外花樣翻新。不勝枚舉。夫賭爲盜源。粵之多盜。皆由賭風之盛。知治體者。能拔其根株。粵其庶有豸也。

鬥蟀 廣州昔有鬪蟀之風。每當秋至。乘夜秉炬。於

空山曠野。尋聲捕之。擇其善鬪者。或售於人。或自養待鬪。於是里中惡少。連結豪胥。擇役。擇地開場。名曰開猶。於勝者所得而抽其利。名曰抽頭。一日間勝負恆數千金。場中大演梨園。以招集各地浪游子弟。花船畫舫。腐集河干。尤以附城車陂村之蟋蟀場為盛。此乃賭博而兼佚遊之風。近日幸已少減。

彈子房一覽表

牌號	地址
東亞酒店	長堤
青年會	長堤五仙門
西濠酒店	西堤
大新公司	西堤

廣州之禮俗

一 風俗誌異

婚禮 廣州婚嫁。近有尙新式者。然仍多主舊制。舉行之時。大率以父兄主婚。有三書六禮之儀。而世俗婚姻論財。故媒妁言最難信。給女家則曰男家不求備禮。且助嫁遣之資。給男家則厚許其所遷之賄。且虛指數目。往往有輕信其言而成婚。其後責恨見歎。夫妻反目。至於此離者。婚禮率臨娶前。諏吉加冠。女亦同日加笄。謂之上頭。聘用餅食、海味、檳榔、椰子、芝蔴、棗栗之屬。以當委禽。女家嫁前數日。羣集送嫁姊妹。泣於蘭閨。口串詞句。隨哭隨道。互相答和。如歌辭焉。謂之歎情。吉期。行醮子禮。選年幼者二人為伴郎。親友與席。名曰坐歌堂。女家亦然。謂之伴娘。婦至多在夜分。入門使親屬老

婦迎之。曰擡步。是夕。夫婦同牢食。曰煖房飯。次日。見舅姑親屬。獻幣帛。履。曰荷惠。至夜。新婦於席間獻糖梅。故曰梅酌。三朝。婿偕婦往謁其父母。謂之回門。即夕。岳家宴婿。謂之上廳。嫁女務以粧奩糖果相誇耀。桓寬鹽鐵論云。遣女滿車。噫。惑矣。

喪禮 喪禮用樂。俗祭用七。粵人臆語云。始死之七日一祭。冀其一陽來復也。祭於來復之期。七七四十九日。不復則不祭矣。始死則召師巫開路。安魂靈。投金錢於江。買水以爲尸浴。而七七百日。皆爲佛事。出殯用簫鼓旛旒。富家更盛用儀仗。

燒豬 粵中婦女。原重貞節。女子作嫁後。果係貞節。夫家於新婦三朝回門時。多備燒豬。送諸岳家。分饋戚友。牀第之私。守宮之驗。明告六親。誇以爲榮。否則夫家之人。羣起而逐新婦。途中且杖而驅之。

使弗能爲人。故婦女以能吃燒豬爲榮。反是爲辱。則父母戚鄰咸賤之矣。其他養愿、敬神、祭奠諸事。率皆用之。最足奇者。觀音誕辰。亦荐此品。豈佛門清淨之戒。不至南天歟。

爆竹 粵俗凡婚嫁及喜慶諸事。其燃放爆竹。最爲熱鬧。甚至國家慶典。神佛誕辰。或新官就任。機關開幕。亦非此不可。凶事則惟殯者用之。

稱壽 世之稱壽者。率以十爲數。其以一爲數者。取預數其多。侈屏幃之稱美耳。如五十一則文之曰六。六十一則文之曰七。六十一。則文之曰七。六十一。欲舉多數爲言。

多妻及再醮 廣州多妻制盛行。社會上咸以妻妾之多寡。視其人財產之豐嗇。故往往有多納妾媵。以虛撐門面者。作妾之婦女。大都出自貧家。此外

則娼妓竈婢爲多。晚近則女學生之慕虛榮者。間亦有之。多妻制既如此盛行。故一旦死一男子。卽產出多數寡婦。人咸目爲不祥之人。輒棄置不顧。其多私蓄者。或可苦守終身。貧者則惟力作以自活。欲覓琴瑟之好。其惟再世乎。然每有利其積蓄。娶爲妻妾。或雖無財而利其值廉。亦有娶之者。如欲娶寡婦時。先倩媒人作伐。約與面談。當意卽面議聘金及迎娶日期。書券爲信。屆期交款迎娶可也。但無論中意與否。須預備紅紙。封銀數角。爲觀面儀。婦得其半。媒得其半。此通例也。

瘋瘋 患瘋者。手足卷縮。面如豆塊。迄無治法。三傳後。一如常人。極難辨識。然瘋男宿妓。瘋女賣淫。藉以滅毒者。時有所聞。此名曰賣瘋。受其害者。終生廢棄。絕無所救。今雖設有瘋人院。嚴禁瘋人混入。

市廛。然受害者仍不少。

## 二 歲時習尚

立春 粵俗向例。迎春日競看土牛。（舊例。立春日有司逆勾芒土牛。勾芒名拘春童。著帽則春暖。否則春寒。土牛色紅則旱。黑則水。）以紅豆五色米灑之。藉消一歲之疾疹。以土牛泥泥竈藉肥六畜。並啖生菜春餅。以迎生氣。

元旦 元旦禮神。拜年。燒爆竹。啖煎堆白餅。飲柏酒。上元 上元觀燈。或作鞦韆百戲。又爲謎語。懸賞中衢。曰燈謎。十六夜婦女走百病。擷取園中生菜。曰采青。十九日挂蒜於門。以辟惡。俗謂是日爲天穿日。作餠飪禱神。曰補天穿。社日 二月祭社。分肉小兒食之。使能言。入社後。田功畢作。故諺曰懶女傍社。



清明 清明插柳於門。其前五日始。一月中掃墓郊行。謂之踏青。亦曰剷草。俗曰壓紙。以楮置墳上也。浴佛 四月八日浮屠浴佛。浴稱浴佛日。采麩薤榔。擣百花葉爲餅。

端陽 端陽日飲蒲酒。餽角黍。鏤艾虎。書米符。爲兒女佩。采蓮競渡。至五日乃止。

夏至 夏至日擘荔薦祖考。磔犬以辟陰氣。

七夕 七月七日。俗傳爲牛女相會之期。一般待字女郎。聯集爲乞巧會。先一日。備辦種種奇巧玩品。並用蓮草、色紙、芝蔴、米粒等。砌成各種花果、仕女、器物、宮室等故事。極鉤心鬥角之妙。陳之庭內。雜以針、繡、脂粉、古董、珍玩。及生花時果等。羅列滿桌。甚有陳至數十方桌者。以多爲貴。諸女士則焚檀楠。爇巨燭。錦屏繡綺。靚妝列坐。邀集親友及演唱。

警姬。作終夜之樂。貧家小戶。亦必勉力爲之。以應時節。且家家皆具秧針一盆。陳於几上。植以薄土。蓄以清泉。青葱可愛。蓋女伴兼旬浸穀。听夕量水。憑炎熱天時。醞釀而成者。視此覺中土穀雨浸穀。芒種蒔秧之說。猶滯古諺。拘於地。囿於時也。

孟蘭會 七月十三日。僧尼寺院有孟蘭勝會之舉。誦經施食。以祭幽靈。亦有人家附亡人牌位於會中。追荐者。謂之附荐。其妻孥女眷等。日夕臨弔。哭泣甚哀。并有口串文語。隨哭隨道。如歌辭焉。（粵俗凡遭喪故。女界多作如是哭奠。）孟蘭會至十五日停閉。焚冥鏹、紙衣。及紙製用物、住宅等。中元 七月望日爲中元節。俗名七月半。又稱鬼節。各家皆擇日以金銀衣紙。（卽各種色紙。俗以爲可製冥衣。）及紙錢、元寶等冥具。盛以紙囊。加封

緘固。稱爲包袱。書先人姓名官階於其外。人各數包不等。於午後具酒饌。祭祖畢。焚化之。謂之燒衣。其夜又以種種冥具。及水飯、酒殺、香燭等。祭於門前。以祀無主之鬼魂。祭畢。焚冥具。捨酒飯於門首。謂之燒幽。最後擲撒銅錢於街中。其意原藉金聲以驅鬼。惟頑童多來爭拾。聞聲預集。喧攘無似。

鄭仙誕 七月廿四日。俗傳爲鄭仙誕。鄭仙卽安期生。飛昇於廣州東門外白雲山。祠宇在焉。曰鄭仙巖。又曰雲巖。禮神者偕往慶祝之。謂之遊白雲。並順道游覽附近諸名勝。如白雲、雙溪、濂泉、能仁、景泰、諸僧寺、雲泉、碧虛、諸道院。九龍泉、摩星嶺、滴水巖、蒲澗、濂泉、諸勝。有流連數日始返者。雖婦女亦罔關跋涉。趨往參拜。俗以曾游白雲者。身體必愈加強健。故趨之若鶩。又俗以凡游白雲。至少必二

三年繼續行之。甚有每年必往參禮者。

中秋 八月十五日爲中秋節。俗稱八月節。節前十數日。市上有月餅出售。餅作圓柱形而扁。有酥皮硬皮二種。酥皮餅。其皮爲多數極薄層疊。富於脂油。作紅黃白赭諸色。硬皮餅。其皮僅一較厚之層。以火烘作赭色而已。無論何種。因其餡之材料不同。設立種種名目。如味鹹者。有鹹肉、露肉、金腿、燒雞、叉燒等月餅。味甜者。有甜肉、豆沙、豆蓉、蓮蓉、蘇蓉等月餅。款式繁多。難以縷述。售餅之店爲茶居。平時賣茶。每屆八月。其門首卽懸一金碧輝煌之招牌。顏曰中秋月餅。他時除去之。又有所謂月光餅者。形式大小。各自不同。表面用種種顏色。繪成花草人物等圖。載以華麗之玻璃錦盒。其劣者粗加繒采。紙盒盛之。節前各家均以月餅爲餽贈之。

品。配以橘柚鷄鴨之屬。並以月光餅分遺小孩。節日。商戶工廠。均皆休息。互相慶賀。名曰拜節。祀神祭祖如儀。至夜。以綠柚、月餅、香芋、炒螺（石螺紅螺之屬。炒熟之。味甘可口）等。列於天台或園庭。婦女多向明月膜拜。燃燒爆竹。並坐明月之下。談笑歌唱。分啖果餅。并有設筵夜宴者。待夜深月落。始各散去。名曰賞月。亦有翌夜再為宴飲者。名曰追月。賞月追月。更有在珠江之濱。僱畫舫（即紫洞艇）暢飲者。舫頗宏敞。陳設精緻。調製肴饌。每有獨到之妙。

重陽 重陽有墓祭者。亦曰登高。細民放風鳶。

下元 十月朔日為下元。以斂雜芥菜食。辟寒氣。舉

火星醮。（廣州禳回祿。闔閭次第行之。自十月朔至於歲暮。）

冬至 冬至日作冬糍祀祖。有祭暮者。為家宴團冬。除夕 除夕祀祖。家人聚飲。曰團年酒。圍坐達旦。曰守歲。相餽以物曰餽歲。易桃符。貯水封井。小兒提籠賣癡獸。

### 二 言語摘要

方言 古稱鳩舌者為南蠻。獠岐諸種是也。自秦以中土人與趙佗風俗已變。東晉南宋。衣冠望族。向南而趨。占籍各郡。於是言語不同。惟廣州省會。音柔而直。歌聲清婉可聽。攷廣州呼人以個。畜以隻。謂父曰爸。亦曰爹。母曰娘。亦曰媽。媽者。母之轉聲。即母也。亦曰姆。（凡雌物皆曰姆）謂新婦曰心抱。謂婦人娠者曰有歡喜。分娩而未彌月曰坐月。亦曰住月。謂子曰崽。（音哉）亦曰仔。謂雲孫曰徽。玄孫曰塞。息訛為塞也。婦謂舅姑曰家公家婆。

子女謂其祖父曰亞公。祖母曰亞婆。（兒女排行，亦先之以亞。）母之父曰外公。母之母曰外婆。母之兄弟曰舅父。母之兄弟妻曰妯母。母之叔伯父母曰伯公叔公。曰伯婆叔婆。孫謂祖母之兄弟及妻曰舅公。曰妯婆。子女未生者。多名曰孺。或曰尪。有貴而故賤其名。冀其易育者。曰狗仔狗仔。又凡物小者皆曰仔。世家子曰亞官仔。耕庸曰耕仔。小販曰販仔。游手者曰散仔。亡賴曰打仔。奴僕曰娣。小奴曰細仔。小婢曰妹仔。奴之子曰家生仔。螟蛉子曰養仔。盟好之子曰契仔。

呵橫恣者曰蠻澄銀。劉銀、龔澄樞。古粵人之橫逆者也。號其不循法度。若此二人也。謂外省人曰外江獠。謂外國人曰番鬼獠。獠、賤稱也。

美人之貌曰靚呼。癩者曰廢。鯁直曰硬頸。迂腐曰

古老。擲揄曰則劇。角勝曰鬪。轉曰翻。飲食曰喫。謂淫曰姦。（音豪）又曰嫖毒。謂聰明曰精乖。謂不曰唔。問何如曰點樣。謂來曰黎。走曰趨。取事物曰邏。罵人曰鬧。挈曰扱起。謂煮物曰脍。亦作焯。謂卵曰春。如魚春、蝦春、鵝春、鷄春、鴨春是也。數檳榔曰幾口。（陸倕謝安成王賜檳榔一千口）亦曰幾子。（陳少主嘗敕施僧智顓板榔二千子）數蕉子曰幾梳。（蘇軾詩、西鄰蕉子熟、時致一梳黃）謂衣一套曰一沓。沓、襲也。訛襲為沓也。線縷一縷曰一子。又物之束者皆曰子。一家曰一主。穀熟曰一造。擲骰子者。一擲曰一手。禽之窠曰鬪。雌雞伏卵曰哺鬪。（石湖云、雌雄曰一鬪、十雞併種、當得六鬪）

射覆曰估。以刀削物曰剝。（音批）細切物曰剝。

(音粟) 削去物曰弊。(音撒) 食飽曰餒。(音  
 夠) 謂足曰夠。不足曰不夠。以鼻審物曰嗅。(音  
 控) 以手搓物曰挪。(音攤) 以手按物曰捺。(音  
 難入聲) 以手覆物曰措。(庵上聲) 以指爬物  
 曰挖。搬運曰捷。(連上聲) 怒目視人曰矚。(音  
 麗) 以足移物曰躡。  
 腋曰脇。膈底。腿曰脛。(音彼、脾也) 課體曰癩。軀。  
 (音赤歷) 鼻塞曰鼻鼈。露門齒曰齲牙。肉動曰  
 脈。(音徹) 瘡腫起曰畧。(興去聲) 骯髒曰邈  
 邈。  
 新婦初歸之夕。夫婦同牢而食曰煖房飯。次早見  
 舅姑親屬。獻幣帛悅履曰荷惠。冬日圍爐而食曰  
 打邊爐。元夕黏詩藏謎。以示博物通微。曰打燈謎。  
 以鴿翎貫皮錢踢之。曰踢毬。亦曰踢燕。

窄山甲	古老石山	彭祖尿壺	大肚師姑	黃先生醫眼	大頭生搖艇	二叔公割禾	亞跛上樹	狗上瓦坑	隔夜油炸鬼	隱語
扮鈍	總唔大	老積	唔念得好經	有凸	馱累人客	望下概	常慣	一條路	有火氣	粵語
佯狂	不能大	老練	不能做到	有餘	累人	望第二次	易跌	必有所由	太優游	通俗語

東筧佬猜枚	害晒	全敗
蛋家婆擺蜆	第二篩	第二世
爛紗燈	得箇架	空有架子
深山土地	煙都有陣	全無着落
豬肉秤砣	黑黑實實	黑而肥者
跛妹睇戲	嚟錯咯	來錯
食牛血 疴黑尿	即時見功	即時見功
失魂魚	亂椿	亂闖
豆腐刀	兩便面	指人狡滑
尿塔煨粥	唔同味道	迥然不同
青磚沙梨	咬唔入	利己不利人

雙門底 賣古董	一半價錢	一半價錢
矮子上樓梯	步步高	步步高
撒穀落田	聽秩	候失敗
老鼠拉龜	有入手	無從着手
十一人食 分一煙	冇厘癮	無趣味
三斤紗紙 二斤竹	惡紫	不易收伏
城隍廟誓願	問心	自問良心
老鼠跌 落天秤	自秤自	自贊自
乾糕餅	米製	不好做
荷花大少	空心老官	外強中乾
單料銅俚	熱得快	易惹愛情

睇渡開行	灶窟貓	坑渠老鼠	雙天單地	亞崩咬狗蝨	旗下佬叫狗	尿氹關刀	龍舟菩薩	俊安拜山	絡住尿窟吊頸	旛桿燈籠
企櫳	骯髒	週身溼	走人	嚙死有排慌	越叫越走	文武得	衰神	少個得個	穩陣	照遠唔照近
上立櫳	骯髒	週身溼	去罷	即不死亦 穀擔憂	益叫益走	不文不武	失幸	愈少愈好	穩當	見遠勿見近

番鬼佬 食冰糖	敦義畫葫蘆	兩公婆見鬼	亞崩割羊	亞崩睇天	區經昌 問聖杯	扮了哥	扮蟹	缸瓦船 打老虎	火燒燈心	火燒旗桿
一味煩	財主佬話事	唔係你就我	咩都有得咩	晒命	柰我乜何	戴腳錄	細綁	盡得其保	冇炭	長炭
一味煩悶	有錢人做主	非你即我	無從出聲	自滿	無可如我何	戴腳錄	細綁	孤注	不得安樂	長得安樂

第一津	六點鐘	亞聾送殯	放路溪錢	市橋蠟燭	除褲抬棺材	蛋家打醮	油籬蛇	竹織鴨	紙老虎	二妹老公
冇譜	指天篤地	唔聽死人嘢	引死人	假細心	失禮死人	冇壇	毒夾滑	冇心肝	嚇死人	多籬籬
離實太遠	指天指地	不預人事	謂貌美	假小心	失禮	無疵	又毒又滑	無心肝	嚇人無實在	非常之多

白雲山撞雨	鹽倉地	壽星公吊頸	神檯猫尿	火麒麟	西瓜皮	掘尾龍	波羅雞	做完戲	蒸生瓜	冬前臘鴨
冇避	鹹溼	嫌命長	神憎鬼厭	週身癩	躑直人	攪風攪雨	鵝脚	冇過引	慫	只帶只
無可逃避	好挑達	自作孽	非常討厭	週身嗜好	誤人	謂人多事	吃自食	不能再過癮	獸	有好有歹



打齋鶴	渡人升仙	引人為非
大花面 橋眼淚	離行雖勒	無一厘關涉
沙灣燈籠	何府	何若
電燈胆	唔通氣	不知避忌
棺材老鼠	爛屍	罵人走開
陸雲廷睇相	唔衰整成衰	裝失幸

## 廣州之人物

### 一 人物

#### 律師一覽表

姓名	事務所	電話號數
黃兆昌 耀雲	太平沙大巷 一十五號	

黃景榮 伯偉	西關十六甫 北街九號	
馮斯樂 樂天	永漢馬路中 東向	三二二三四
顏殿邦 淑君	書坊街 第三號	
廖慎修 鏡棠	番禺直街一 百零四號	一四六
曾沂春 少徽	仰忠東街一 十一號	
廖雲藻 炳宸	大馬路八十 三號	五六五
雷祖根 蔭之	部前街一更 一十五號	三五五
朱少穆 之英	逢源大街十 四號	一二五六
李達康 惠民	書芳街四十 五號	
區宗漢 達乾	芳草街五十 三號	
駱鴻翔 捷雲	新城木排頭 四十六號	

何觀海 立庭	林一桂 文映	崔伯器 侃民	林惇炤 君雅	李培塋 佩瓊	趙現光 實之	潘堅 紫石	李慶春 雨皋	黃軒佐 明垣	何鏞滔 宣札	林奎 慧儒
惠愛九約一百八十三號	大新街二百零九號	番禺白街四十三號	大塘街十三號	雙門底下街崇學里天才書院	大馬站二十五號	府學東街第四號	衛沙街又十三號	惠愛三約二十九號	南朝街四號	大馬站五十三號
六三九									三八五	三二四

彭守仁 谷庵	李培鑿 道朝	歐其杰 越萬	楊慶韶 秀峯	陳文治 君國	江家苞 苟如	李述堯 芻甫	劉桂 萃如	張必毅 壽西	鍾家祥 少雲	林應毅 次旌
番禺直街四十一號	關部前一百一十五號	惠愛八約一十二號	長塘街七十六號	書芳街和厚里第三號	大馬站三十四號	大馬站四十四號	大新街一百四十二號	大馬站第十號九七	雙門底下街道全李書院	海味街第八號
一八八	四六一							六二五		

朱伯熙 仲緝	李廣善 棠孫	譚熾昌 公袞	何金海 仲平	梁金源 廣棠	朱迺正 華卿	蘇天祥 亭午	譚榮禎 瑞階	李乃涇 植庭	吳熾昌 爾文	陳寶徵 麟若
流水井三十 五號	南朝街 第二號	小馬站 譚家祠	惠愛九約一 百八十七號	府學西街十 六號	舊倉巷第五 十五號	太平沙第十 八號	小馬站朝安 書院	惠愛肆約七 十四號	濠畔街西約 三百五十二號	仰忠街二十 二號
					二二六	六四四				

阮秉鈞 德卿	袁天蔭 卿槐	李煥彬 蔚文	黃祖詒 樾峯	何瑞其 海東	趙敬 貴忱	黃炳羲 靜珊	林盛勳 綺園	容宗煒 煥雲	許森芳 尺珊	鄭壽森 仲眉
書坊街五十 二號	油欄門鹽亭 東街第四號	倉邊街第四 十八號	西關逢源中 廿五號	長塘街口餘 慶里第三號	榨粉街四十 六號	大塘街東一 百一十號	高第街素波 巷新街二號	榨粉街四十 三號	南關廠後街 三十八號	雅荷塘七號
							四一八			

梁冠英 選卿	崔學章 任仲	徐坤廣 次乾	王紹薪 孝若	黎朝棟 公君	陳榮滄 景初	霍乃暉 鶴韶	陳飛渡 憲夔	張鍾澤 華石	黃晃廣 競存	戴漢澤 君溥
城內華甯里 梁氏試館	老城天平街 東約二十號	關部前一百 一十一號	西濠口二馬 路二號	河南後樂新 街三十號	清水濠一百 零七號	仰忠街四十 七號	高第街寶善 里二號	流水井第十 四號	書坊街二十 六號	西關洗基西 約第九號
			三二零八			四三九		三九三	四四四	

馮廷瑛 任材	李榮 少韓	金章 浩亭	杜之秋 貢石	黃國任 芬南	羅萍 楚江	譚建基 孟翌	伍嶽 孚庭	馮霈 霖若	簡文昭 彬巖	錢樹芬 浣香
大塘街三十 四號	惠愛二約一 百八十八號	都府街三十 一號	都府街三十 一號	雙門底第二 十六號	仰忠街三十 一號	書芳街 第三號	麥欄街 二十號	下九甫四十 四號	惠愛七約舊 倉巷十七號	西濠口 橫馬路
	三三二	六一四	六一四	二一八			五	一九		三一八三

曹受坤 伯隆	曾傳魯 古愚	胡健修 乾初	盧堯 仲辰	朱錫鑿 品三	吳英華 君實	楊宏業 頌旭	余藻耀 海北	林伯權 巽謙	丘陵 隱子	潘伯寶 許伯
都府街三十 一號	流水井第十 二號	四牌樓雲台 里二十九號	九曜坊天台 別墅	舊廣府前壬 癸坊九號	育賢坊門牌 十二號	府學西街雷 家巷二號	府學西街雷 家巷二號	仙湖街第八 十八號	書坊街第二 十二號	仰忠街第三 十六號
六〇一四			五七四		四一三					

袁葆清 季白	盧鼎 典彝	黃桂灼 笑山	戴啓齡 錫眉	翁饒光 裕如	凌步蟾 子雲	吳守似 香佛	莫廷荃 懌衡	朱以正 錫三	葉夏聲 競生	何鳴夏 舜待
馬鞍街第一 百一十二號	賢思街五十 七號	天平街都土 地巷十二號	又波巷 十號	觀蓮街門牌第 六號翁氏書室	大馬站六十 九號	西關寶賢坊 八十三號	雅荷塘榮桂 里十號	惠愛七約八 十一號	永漢馬路南 北行	西堤二馬路 六街通津七號
								一六一	三二九四	

馬慶麟	連朝	芳草街三十 一號
劉子修	性初	大馬站六十 一號
曾廣祐	夔典	十六甫北第 十號
陳政新	子穀	高第西約七 十七號
葉捧光	敬勤	西關小圃園 北約廿四號
魏文楷	柏年	河南耀龍上 街二十五號
莫官瑤	次喬	小南門承 里一號
崔衍標	仲揚	西關耀華北 三十號
劉昌洛	望溪	長塘街又七 十六號
周天保	仙舟	倉邊街仁和 里十八號
陳迺珍	鍾穎	西關揚仁東 七號

潘紹棧	公勇	小馬站六號
潘文譜	若霖	小馬站六號
韓佩荃	子佩	小馬站六號
葉贊常	樹五	龍藏街門牌 七十五號
葉維藩	厚齋	寶華市門牌 二十一號
霍鸞藻	琦彥	老城詩書街 十號
馮廷琛	豁儒	惠愛九約一 百九十號
羅鼎勳	灼生	清水濠一百 三十號
吳偉寰	挺奇	仰忠東 街六號
陳文著	康國	小南門定海 中八號
程猶龍	雲伯	大東門外榮華 街騰茂南其號

三三九

黎慶恩 澤愷	崔秉炎 叔朗	陳貽新	馬汝銘 月波	黃國傑 準平	李秉樞 庭三	曾毓璋 魯青	周錫萍 鐵軍	余瑞鸞 翔波	袁逢泰 翔軒	賴子閔 叔啟
永漢馬路西 南藥房三樓	仰忠街又四 十一號	雙門底樓 福芸樓	天平街 二十號	福泉街二巷 六號	書坊街五十 二號	豪賢街 三十號	楊巷五 十二號	衛邊街六十 號思始書院	舊倉巷二十 七號	盧排巷七號
	四八七									

葉毓年 季北	何桂丹 小謝	梁山 星五	盧興源 孔勉	黎民治 仙巖	黃友蒼 楚璧	陳大年 羅生	崔白頤 蘭泉	張福祥	汪均予 大川	區子沅 用瑜
大塘街五十 一號	門牌廿八號	清風橋懷安 里十號	西濠口光樓	光孝街甯家 里六號	秉政街 十二號	書同巷又廿 一號	西關錦榮新 街二巷第三號	仙湖街一百 二十四號	大馬站六十 九號	東門內芳草街 第五十二號門牌
										三六九四

中醫一覽表

傅星垣	徐子光	姓名	蘇維梁 沃珊	胡鳴鐸 際雲	何錫鏗 侶宗	梁文選 蕭樓	麥少芸 香節	寶學增 用侯
第三甫	第十甫	地址	賣蘇街德馨 街二十四號	馬路七號 縣署照壁後 七號靖遠	分所 在香山 二十六號 上門底上 街	西關寶華北 街第三號	東橫新 街六號	四牌樓 過龍 里十三號
				一一〇一			四十七	

黃星堂	李淡菊	梁賢周	黎祕鑿	陳伯檀	許修五	陳鐵魂	孔沛然	陳顯南	馮小湘	黃鶴洲
第三甫	杉木欄	聯興後街	拱日門	書坊街	光孝街	西關牛乳橋	榨粉街	大南門	小市街	潮音街



西醫一覽表

姓名	地址	附註
趙鶴琴		楊仁南
李翔南		蘆排巷
關澄弼		大新街
梁佩庚		沙州巷
黎遜卿		彩虹橋直街
劉瑞祺		迎恩里
黎兌初		西關存善東街
杜蓀伯		蓬萊新街
李其芳	西堤大馬路	德國醫學博士 廣州最著名醫生

唐拾義	第九甫	專門醫咳
左吉帆	惠愛七約九丹池藥房	
陳汝棠	城內昌興馬路十二號超生醫室	
鄭豪	西濠口	
吳紀舜	潮音街	
雷休	十六甫	
鄧弁華	光雅里	
高炎森	長堤靖海門外	
鄺國樑	太平沙	
李博文	增步	
王肯堂	太平沙	

曾光宇	新填地	
陳機良	仁濟西街	
陸鏡輝	河南鰲洲	
鄧祥光	石圍塘	
陳衍芬	關部前	
譚長華	警察醫院	
梁曉初	十八甫	
梁乾初	長壽街	
禰嗣雲	賣麻街	
葉芳甫	大新街	
池耀庭	上陳塘	

梁慎餘	長樂街	
陳則參	賣麻街	
梁廷益	故衣街	
洪顯初	新基	
余獻之	大新街	
何子衍	花地福源西街	
劉唐封	東堤東園後街	
郭子明	下九甫	
黎朗軒	光雅里	
劉量宸	舊倉巷	
盧國鈞	仁濟街	

高若漢	寶順大街	
劉祿衡	長壽新街	
蘇道明	十三甫	
楊庭謫	東山	
羅彼得	十七甫	
許靜波	下九甫	
李鎮	光雅里	
李仁軒	四牌樓	
湯秉忠	河南福字營	
何兆熙	河南鳳甯街	
梁泮生	河南洪德四巷	

陳魂舒	三府前	
姚平圃	第七甫	
鄺磐石	關部前	
麥少其	晏公街	
馬覺凡	大巷口	
陳嵩俊	警察醫院	
李廷輝	西關三角市	
葉慧博	關部前	
劉炎生	光雅里	
劉英傑	十八甫	
鄭式珍	西濠口	

何匡民	十二甫	
馮君瑞	下九甫	
馮膺漢	潮音街	
馮聲普	沙面	
歐博民	十二甫	
鍾子晉	河南鰲洲後街	
莫天一	十七甫	
陳梓祥	第十甫	
陳鸞藻	迴龍里	
朱兆槐	惠愛街	
成開鈞	關部前	

女西醫一覽表

黎紹安	蓬萊新街	
蔡忠信	中法醫院	
朱錫昌	新城天平街	留美畢業曾任美英二國 醫局兼擅中西醫也
姓名	地址	
鄧濟安	河南鰲洲公醫院	
謝愛瓊	十六甫婦孺醫院	
李諷蓮	南關大巷口	
林桂英	下九甫	
陳蕙珍	河南贊育善社	
梁煥真	源昌東街愛生醫所	

郭素眉	河南存濟女醫所
黃雪貞	存善東街
黎步光	黃沙公善醫社
羅道生	十三甫相天醫舍
羅道膺	汝南周產科學校
梁恩典	耀華南約
朱儀君	汝南周產科學校
余謙和	下九甫
程立卿	清永濠民國醫院
李效賢	太平沙浩然醫院
梁劍眉	源昌東街愛生醫所

葉蔚芳	東山
何星偉	汝南周產科學所
陳瑞華	東橫街
何偉卿	河南溪峽康民醫舍
劉蕙芳	寶慶街
張素華	蘆排巷
羅奉基	延桂芳存仁醫舍
黃玉英	汝南周產科學校
司徒燕如	河南洪德四巷
張慕德	十五甫旋源橋
黃德馨	存善東街

牙科醫生一覽表

姓名	地址
梁庭美	長堤潮音街口
劉子威	新城天平街
何盈光	同上
余復昌	大新街
楊禮卿	新城天平街
朱溶光	東堤濠口橋脚
宋曉坤	十五甫旋源橋
徐逸卿	杉木欄
蔡子華	新城天平街

杜朝達	十八甫
潘敬堂	光雅里
甘雲軒	十二甫
黃志卿	仁濟街
連均度	光雅里
黃國亮	第十甫
李永年	大新街
李耀東	同上
阮永泉	光雅里
蔣少甫	大新街
關漱石	同上

李仲濂	河南鰲洲半街
熊康侯	長堤
梁謙俊	雙門底
區蔭庭	大新街
辛壽彫	同上
梁幼初	同上
何乃棠	大新街
俞叔典	同上
楊占芳	同上
汪歲千	十八甫
李德普	光雅里

霍簡初	大新街
鄭善餘	孚通街
劉東生	大新街

男巫 廣州無巫。以火居道士充之。所居門首懸牌著其姓。稱道館。有祈福正一之分。祈福道士專為喪家作法。正一道士則參與吉事。又患病之家。多呼正一道士禳之。順星送祟。刺刺不休。亦周禮遺意。但其所語。鬼神不經耳。

女尼 廣州尼菴。多數不守清規。藏污納垢。久已穢聞遐邇。及政府舉辦官產。菴堂亦屬公產範圍。故須備價承領。所費不貲。遂不得不愈開廣大之門。藉作挹注之計。菴內雛尼。咸搽脂抹粉。搔首弄姿。邀集一班紈袴。以吃齋為名。實則一榻橫陳。四圍

縱博。鴉片賭局而外。尙多不可究詰之事。最可憤者。並廣畜年將及笄而未落髮之女子。爲招待來賓之用。故常有豔裝婦女。出入佛門。嬉笑之聲。達於戶外。其有功德道場。則鐃鈸聲中。必與竹戰。辟拍之聲相雜作。通宵達旦。熙往攘來。願有維持風化治安之責者。亟宜從嚴取締也。

媽姐 粵俗中人之家。有所謂媽姐者。卽傭婦之通稱。如蘇滬之所謂杜姐是也。惟其性質。與別不同。每當黃昏或夜闌人靜時。則常見有渾身玄服。頭髻光鮮。(此等裝束。粵謂之媽姐裝)或三五成羣。或獨行踽踽。出沒於西關。十八甫。及長堤一帶。此種人以一般青年孀婦居多。間或羅敷有夫而爲窮所迫者。亦有鄉村少婦。既嫁而不歸夫家者。聞此等媽姐。常自立一行。團結力甚大。其生財之

道。有以月中所獲。儲蓄爲會。或蓄少婢以爲貨殖者。名曰媽姐妹。故俗有入城收會。出城買妹之諺。爲一般媽姐之解嘲語。則其中之黑幕重重。固非局外人所能洞悉者矣。

妹仔 以賤價購小家碧玉。藉供使令。謂之婢。粵俗呼爲妹仔。此風幾遍中門。本無足異。顧粵中更有。一種婦女。專以販賣人口爲生活者。出其儲蓄。選購貧家嬌好女子。盛爲粧飾。嫁作商人妾媵。或運往南洋羣島各埠當娼。往往獲利不貲。以人爲貨。亦酷矣哉。

薦頭 廣州求薦工役者。須至薦人館。(隨處皆有)先付半月鞋金。卽茶敬作押。(粵稱按櫃)然後由薦館人員。引至僱主處。凡經僱主收下薦條者。雖不僱用。押金亦不交回。如受僱人。不依期上



工。或無人作保等。均屬自誤。薦館概不任咎。

## 二 物產

植物 廣州植物。五穀而外。以桑爲多。其餘如茶葉、甘蔗、落花生等。皆爲民間日用之大宗。貴木則有花梨、烏梅、沉香等。珍果則有荔枝、波羅、蜜柚、甜橙等。

動物 廣州動物。極少猛獸。惟魚、蝦、蟹、蛤、玳瑁、明珠。可以資養生。供珍賞。蚌蛇之膽。九孔之螺。可爲藥料。

礦物 廣州礦物。如金、銀、銅、鐵、錫、煤。及鎢、錳、銻等。皆有所產。至於端州硯石。名播古今。英德英石。珍同拱璧。此則他處所未有者也。

人造物 廣州之人造物。分手工與製造品兩種。手工如象牙雕刻、玉器、繡花等。久已馳名中外。製造

品有獨擅良法者。如銀器、絲綢、藥丸等是。有摹仿西洋者。如機械、木器、餅乾、果餌等。是均爲國人所樂購也。

## 廣州之雜錄

### 一 錢幣

廣州之錢幣。通用者爲銅元、銀元、銀毫、中西紙幣等。與各省相同。本無足道。惟我國銅元銀元及銀毫之鑄造。均濫觴於廣州。用者習然不察。庸詎知其於歷史上有多少之關係。故又不可不略述之也。

銅元 我國貨幣。紛亂不一。自昔已然。古時習用泉幣。後漸改用銅錢。清沿明制。鑄造銅錢。通用民間。認爲法定貨幣。自洪楊亂後。財源困乏。各省官錢局。皆停鑄制錢。光緒二十六年。粵省始倣照外國

輔幣之制。創造銅元。翌年。上諭以制錢缺少。不敷周轉。著沿江沿海各省仿造。故流行市面。至今猶盛。

銀元 清咸同以降。海禁大開。貿易繁盛。大商巨賈。以銅幣不足。應授受之用。於是國內有銀錠銀塊之私鑄。（銀錠計分三種。即元寶中寶小錠是也。此外尚有碎銀銀塊碎元寶等名稱。種類至繁。）而外國亦有墨洋銀圓之輸入。漸次流行。幾遍全國。光緒十三年二月。粵督張之洞奏稱。廣東通省。皆用外洋銀錢。波及廣西。至於閩浙皖鄂。所有通商口岸。以及河南四川前後藏。無不通行。以致漏卮無底。粵省擬試造外洋銀元。每元重漕平七錢三分。今擬每元加重一分五釐。銀元上面鑄光緒元寶四字。周圍鑄廣東省造。庫平七錢三分十字。

並用漢文洋文。以便與外洋交易。支放各種餉需官項。與徵收釐捐鹽課雜稅。及粵省洋關稅項。向收洋銀者。均與洋銀一同行用等語。是為中國仿造銀元之始。

銀毫 銀毫（俗稱毫子）亦鑄於清光緒年間。初自廣東湖北二省。其後各省相繼仿鑄。廣東毫子。自清代至民國八年以前鑄造者。成色較高。市面兌換。略有貼水。民國八年以後者。成色略低。且多屬私鑄。現粵政府有收回改鑄之議。

紙幣 紙幣雖非創自廣州。亦屬貨幣範圍。故連類及之。攷我國紙幣之發行。實始於宋。至元明二代濫發。紙幣之制。乃案清順治咸豐時。國家曾有鈔貫寶鈔等之發行。然均無善果。迨及末葉。外人於上海天津等處。設立銀行。發行紙幣。我國商民。以

其信用既孚。攜帶復便。遂競用紙幣。而舍生銀。紙幣之用益廣。惟利權遂不免外溢耳。嗣後政府鑑於發行紙幣之利益。及外人之專利。乃許官商所設各銀行號。得發行銀錢鈔票。惟關於兌換準備。絕未置議。因此官私立各銀行號。濫發紙幣。漫無限制。於是紙幣充斥。羣以為苦。光復以來。國家多事。綱紀蕩然。官私立銀行益復濫發無忌。而政府以及地方長官。苦於財政匱乏。無術補苴。亦相率效尤。變本加厲。較前益甚。而價格之低落。信用之薄弱。至此而極矣。今當局雖屢擬維持。然仍屬徒具空文。未能實際清理。遂不得不令外國紙幣。壟斷操縱於內地矣。

## 二 報紙

### 日報一覽表

報名	地址	電話號數
人權日報	第八甫	一五四二
大公日報	第七甫	一五〇二
天民日報	第七甫	三〇六
天聲日報	第七甫	三四〇
商權日報	太平街	一一五
民仇報	太平街	一四一六
天游報	十八甫新街	一三五三
安雅報	第七甫	三〇九
中華新報	第七甫	一六一八
民意報	第八甫	一六〇五

民主報	太平街	一六六
平民報	第八甫	三二五
羊城報	十八甫	一一五九
共和報	第八甫	一二一三
振民乞兒報	潮音街	四五八
南方時報	太平街	一四六
南越報	第八甫	一二九九
珠江日刊	第七甫	一一五
國是報	第七甫	二六〇
國華報	第七甫	三一〇
粵報	太平街	三一三

華國日報	第八甫	一二四九
新報	第八甫	二八八
七十二行商報	第七甫	一二八二
總商會新報	十七甫	一一二八
天趣報	太平街	
快報	太平街	
星期報		
振東報	太平街	
國風報	太平街	
南華報	第七甫	
廣東民報		

月刊一覽表

報名	地址
廣東公報	榨粉街
財政月刊	財政廳
農林月報	農林試驗場
風景畫報	新福直街
培英學生報	花地培英學校
嶺南學生報	康樂嶺南學校
校友雜誌	小南門內高等師範
培正學生報	東山培正學校
南武	河南南武學校

培道學生報	東山培道學校
廣州小說月報	太平街
青年會報	長堤青年會
童子軍報	西堤二馬路中美藥房二樓
教育公報	榨粉街

三 保險

保險有火險水險人壽險之分。水險一次一保。又分平安水漬二種。不論時日。以船到埠之日爲止。火險一年或半年或三月一保。人壽險年限。投保時聽保者面訂。保水火險者。失事後。卽照數賠償。人壽險如遭病故。必須依章辦理。方能照賠而免糾葛。如期滿無恙。本利併還。保險單類皆洋文。其中條件。務須細

閱。如不識洋文。應請人翻譯或代為閱看。庶免誤會。苟遇意外。亦可省除週折。

保險公司一覽表

牌號	地址
大新公司	西堤
先施公司	長堤
人和公司	沙基東橋
宏安公司	沙基東橋
保嘉時公司	沙基東橋
羊城公司	長堤
公安公司	十八甫

公益公司	太平街
利華公司	拱日門
金星公司	長堤二馬路
上海公司	長堤二馬路
華興公司	狀元坊
福安公司	普濟橋
廣恆公司	槳欄街
普泰公司	揚仁南
廣州公司	長堤二馬路
康年公司	濠畔街
聯泰公司	長堤二馬路

阿士洋行	天祥洋行	那千拿洋行	金打蘇洋行	全球公司	冠球公司	永安公司	聯益公司	太安公司	福華公司	聯安公司
沙面	沙面	沙面	沙面			西堤	長堤	濠畔街	太平街	迎祥街

寰球公司	洛士利洋行	太古洋行	緬甸洋行	三井洋行	智利洋行
西興	沙面	沙面	沙面	源昌東街	沙面

