

2005 年度 財団法人交流協会日台交流センター 日台知的交流事業報告書

「農業台湾・工業日本」一考察

政治大学歴史研究所

薛化元

招聘期間（2005 年 7 月 12 日～9 月 11 日）

2006 年 3 月

財団法人 交流協会

「農業臺灣・工業日本」一考察 薛化元

一、 問題的提出與研究回顧

日治時期台灣經濟發展的狀況，不僅在台灣經濟發展史脈絡中有舉足輕重的地位，對於考察日本在台灣的殖民政策，更有其不容忽視的意義。基本上，日本領台以來，台灣的農業一直仍是台灣經濟的主力，加上傳統認為殖民地是原料及農產品的產地，又是殖民地母國工業產品的市場，因此「農業台灣，工業日本」成爲一般臺灣經濟史論述中對日治時期台灣經濟狀況的印象。但是，其背後的歷史意義爲何？則有待進一步的討論。筆者對於本研究課題的初步認識，是起自於

1992年東京大學出版會出版的隅谷三喜男、劉進慶、涂照彥，《台灣·經濟--典型 NIES·光·影》一書。這本書固然沒有直接針對「農業臺灣・工業日本」進行討論，但是，根據他的論證，可以導引出本研究的兩個重要的研究面向：從日本在台灣經濟發展政策與台灣經濟生產總值兩個面向切入，考察「農業台灣，工業日本」與台灣實際經濟發展的關係。

基於前述的問題意識，回顧過去臺灣經濟史的研究成果，計有的研究成果確實相當可觀。囿於時間及篇幅，本研究主要先處理下列著作：東嘉生，〈臺灣經濟史概說〉¹、周憲文，〈日據時代臺灣之工業經濟〉²、周憲文，〈日據時期臺灣之對外貿易〉³、張宗漢，《光復前臺灣之工業化》⁴、涂照彥，《日本帝國主義下的臺灣》⁵的相關成果。

基本上，東嘉生認爲自 1898 年兒玉與後藤的合作開始，十年後始告治安穩定、經濟發達、財政獨立，這是日本殖民政策的成功，也是日本國內經濟急速發展的結果⁶。他認爲：資本主義化運動，有兩大基礎事業，一是土地調查事業，二是貨幣金融制度的確立⁷。而臺灣的資本主義化過程，若忽視了日本政府的財政援助，將無法充分了解，這不但因爲臺灣是日本的殖民地，且因當時日本本身的經濟，正以國家官僚的指導爲重要槓桿，趨向於產業革命。臺灣的固有主要產業，其市場已逐漸向日本及外國開拓；生產物的性質，已由本地消費傾向輸出商品化，這說明臺灣主要產業之「已」或「將」資本家企業化。本來，一種產業體系，一經發展至資本主義的經營，則資本的巨大部份與科學的生產技術，都集中

¹東嘉生，〈臺灣經濟史概說〉，《臺灣經濟史二集》（臺北：臺銀經研室，1955）。

²周憲文，〈日據時代臺灣之工業經濟〉，《臺灣銀行季刊》，8:4(1956.12)

³周憲文，〈日據時期臺灣之對外貿易〉，《臺灣銀行季刊》，9:1(1957.6)

⁴張宗漢，《光復前臺灣之工業化》（臺北：聯經，1980）

⁵涂照彥，李明俊（峻？）譯《日本帝國主義下的臺灣》（台北：人間出版社，1992）

⁶東嘉生，〈臺灣經濟史概說〉，《臺灣經濟史二集》（臺北：臺銀經研室，1955），頁 22。

⁷東嘉生，〈臺灣經濟史概說〉，《臺灣經濟史二集》，頁 22。

於工業部門；至於農業勢必落後。但在臺灣，工業主要為製糖及製茶等農產加工業，大部分的會社形態集中於此。因此，此時期臺灣資本家企業有急速的進展者，也是這種農產加工業，特別是製糖業，農產物的企業集中化，是後期的事⁸。在此時期，若無巨額臺灣財政的直接援助，是不可能的，其中數額最大的是糖業獎勵。整體而言，直到 1930 年代初期為止，臺灣大部份的工業是食品製造工業，而此中以糖業為中心，製糖佔全體工業產值比例，一直維持在六成至八成⁹。

而周憲文則基本認為：現代殖民地的使既在為宗主國「供給原料、推銷產品」，所以由於「日本工業、臺灣農業」的關係，臺灣在日治時代，嚴格說來，除了製糖以外，是沒有什麼工業可談的。並強調如果沒有日本的南進軍事行動，臺灣的工業就將始終停留在農產上，是一極明顯的事實¹⁰。他並且從貿易的角度切入，指出：當年臺灣的對外貿易，對日本貿易佔絕對優越的地位；貿易總額的 90% 左右，是對日本貿易；亦即對其他地區的貿易，不及總額的 10%。當年臺灣的對外貿易，充分表現臺灣經濟對於日本的隸屬地位。從臺灣輸至日本的，是種類單純的農業品；反之，從日本輸至臺灣的，則為「五花八門」的工業品¹¹。

至於張宗漢的研究則認為：臺灣推行工業化之結果，最具體者為人民一般生活水準提高。臺灣僅需以人口之半數從事農業生產，其餘半數可生產其他貨物或勞務，至其工業產品之價值已可與農產品相抗衡，這已經不是中國各省所能比擬，推其原委，仍以振興農業所奠下基礎。日本統治臺灣後，首先發展農業資源，諸如水利興修、施用化肥、推廣優良種子、農業簡單機械、病蟲害防治等，使糧食作物面積減少，始有餘地發展作為工業原料之農產品，從而發展農產加工業，臺灣日治初期製糖、鳳梨、茶葉等類加工業之興起及大量出口，實肇源於此¹²。至於臺灣工業的發展，他認為主要是依附於日本需求。他指出：發展農業以外之生產事業尚有賴於鉅額投資與精進之技術。而臺灣所建立之工業常係日本工業之附庸事業或日本企業之聯合投資，其出發點乃為配合日本之需要，並受母國工業控制，如在臺為粗製階段，精製則在日本¹³。他並舉紡織工業為例，臺灣當時為日本殖民地，經濟上為日本之食糧與原料取給地區，復為其輕工業之消納市場。日本輕工業先於重工業發達，輕工業製品當時方與世界列強爭奪市場，自不欲其殖民地臺灣發展輕工業與母國競爭，最顯著者為紡織業，其建立之條件與日本相符，而至日本戰敗，臺灣之紡織品猶不能自給¹⁴。

涂照彥的研究，則對於日本資本進入臺灣之後，與臺灣的地主、佃農制度如何互動相當重視，並從此一角度切入，重新檢視矢內原忠雄對於日本資本主義進入臺灣。對臺灣經濟造成的影響之相關論述。基本上，針對臺灣工業發展的脈絡，他認為：食品工業自一九三九年以後陷於停滯狀態，結果，食品工業在整個工業

⁸ 東嘉生，〈臺灣經濟史概說〉，《臺灣經濟史二集》，頁 27。

⁹ 東嘉生，〈臺灣經濟史概說〉，《臺灣經濟史二集》，頁 31。

¹⁰ 周憲文，〈日據時代臺灣之工業經濟〉，頁 126。

¹¹ 周憲文，〈日據時期臺灣之對外貿易〉，頁 38。

¹² 張宗漢，〈光復前臺灣之工業化〉，頁 250-251。

¹³ 張宗漢，〈光復前臺灣之工業化〉，頁 252。

¹⁴ 張宗漢，〈光復前臺灣之工業化〉，頁 253-254。

生產中所佔地位，向一九三〇年代後半期開始明顯降低，進入一九四〇年降到六一%的地步。相反，化學工業與金屬工業卻大富提升，兩者合計約佔二〇%。化學工業及金屬工業的迅速在臺灣萌芽，尤以一九三四年七月日月潭發電所的完成具有決定性意義，就因為有這種電力開發的先行投資，以及電力的低價供給政策，才能使以化學、金屬為中心的軍需工業得以迅速移植¹⁵。

本文基本上在前述研究基礎上，參考相關的統計資料，希望重新檢世紀有研究成果的論述，並進一步釐清「農業臺灣·工業日本」在日治時期臺灣經濟史解釋的效度，以及其所反應的歷史意義。

二、政策與產值的初步考察

首先從糖業的發展考察，原本在一八六〇年開港以後，糖是台灣輸出總額的第二位，有相當良好的基礎。而日本領有台灣以後，為便利日本資本在台灣的發展，以及為了減少日本每年向外國購糖的支出，便以糖業作為經濟發展的重點。其中攸關此一政策發展的「糖業改良意見書」是新渡戶稻造博士於一九〇一年九月向臺灣總督府提出的。其論述的重點，與其說是放在改進糖業製造部門，不如說是放在有關蔗作農業方面。該意見書最終所起的作用是，為國家制定「以國家權力的積極介入排除本地勢力及保護資本家企業」等為基調的糖業保護政策，提供了有力的理論根據。內容大致包括資本補助、確保原料、市場保護等三項措施¹⁶。

為此，台灣總督府在一九〇二年發布「台灣糖業獎勵規則」，又於一九〇五年公布「製糖場取締規則」，提供包括資金援助、原料確保、市場保護布內的新式製糖業保護方案，而將台灣本地人原本經營的傳統糖業排除在獎勵之外。至於在整個糖業分工生產的過程中，台灣的地主與佃農負責利益遭到剝削的農業生產過程，而日本的資本則主宰了工業生產過程及行銷。如此，一方面圖利來自日本的糖業資本，另一方面則因為新式製糖業的工業生產過程，及糖產量的急遽增加，使工業生產總值在台灣經濟的比重大幅提高。

其次，再從農業及工業的生產總值來考察，在一般認為台灣總督府剛要積極推動台灣的工業化時的一九三一年，台灣的工業生產總值已經達到二億四百九十萬元，稍遜於農業生產總值的二億九百九十萬元。經過一九三〇年代的工業化推展，一九三九年工業生產總值更達五億七千零七十萬元，超過農業生產總值的五億五千一百八十萬元。不過，這也正顯示了縱使在台灣總督府積極推動工業的時期，台灣農業生產化的成長仍然十分可觀¹⁷。

¹⁵ 參見涂照彥，李明俊（峻？）譯《日本帝國主義下的臺灣》，頁 144-145。

¹⁶ 參見涂照彥，李明俊（峻？）譯《日本帝國主義下的臺灣》，頁 58

¹⁷ 此段論述的基礎出自隅谷三喜男、劉進慶、涂照彥，《台灣·經濟--典型NIES·光·影》一書

問題是：外在的生產統計及近代製糖業在台灣的發展，如何與日本整體經濟發展政策，進行結構性的解釋？而此與日本殖民政策制定的目的又有何關係？這都是重新解讀「農業台灣，工業日本」歷史意義的重要研究工作。最後，必須思考的是，既然台灣的工業生產總值在一九三〇年代末期已經超過了農業生產總值，何以經過國民政府主導的戰後復原工作，台灣的農業生產又曾經一時凌駕在工業生產之上。相較之下，日治時期經濟政策的歷史意義，也才得以凸顯。以下擬根據目前研究者使用、整理的相關統計資料，進一步加以討論。

首先，社會結構的改變，除了不同產業的生產總值外，從業人口的比率也是不可或缺的討論方向。周憲文認為從表一可知，臺灣的產業一客以農業為主體，即使農產總額逐漸緩慢，代之而興的，是以農產為原料的農產加工業。又臺灣生產額次於農業的，乃是工業，其 70% 是製糖業。直至九一八事變後，各種工業，特別是輕金屬製鍊事業的化學工業，始在臺灣突露頭角¹⁸。

表一：各種產業生產額發展趨勢(%)¹⁹

年次	總數	農業	工業	林業	水產業	農業對總數之比率
1902	100	100	100	100	100	78.33
1903	118	129	73	144	35	85.91
1904	80	77	82	232	106	76.03
1905	97	92	112	184	95	74.86
1906	100	98	103	159	107	74.30
1907	127	132	106	201	109	81.65
1908	119	117	127	143	120	76.60
1909	134	115	223	177	117	66.93
1910	132	123	438	289	166	55.11
1911	200	166	369	301	150	64.80
1912	204	165	389	200	149	63.35
1913	197	179	277	449	203	71.27
1914	187	143	399	987	226	59.84
1915	195	135	350	2,534	230	54.25
1916	203	157	741	2,261	284	46.84
1917	374	232	1,027	3,361	351	48.72
1918	424	311	927	3,480	561	37.55
1919	574	449	1,076	15,369	647	61.23

的〈序章〉。

¹⁸ 周憲文，〈日據時代臺灣之農業經濟〉，頁 84。

¹⁹ 《1944 年臺灣農業年報》。見周憲文，〈日據時代臺灣之農業經濟〉，頁 83-84。

1920	533	359	1,569	13,489	651	47.85
1921	515	357	1,147	17,250	710	54.23
1922	505	331	1,183	18,012	740	51.30
1923	564	343	1,436	18,111	1,033	47.64
1924	649	451	1,689	18,243	1,138	55.12
1925	779	548	1,719	18,513	1,220	55.12
1926	712	485	1,541	23,274	1,254	53.29
1927	795	523	1,869	25,171	1,365	51.54
1928	858	537	2,137	22,325	1,524	49.05
1929	767	461	2,047	19,101	1,215	47.16
1930	630	474	1,699	17,306	906	46.45
1931	760	396	1,890	16,840	1,009	51.17
1932	703	423	1,851	16,859	1,159	47.2
1933	802	521	1,941	20,304	1,209	50.91
1934	989	642	2,433	20,467	1,412	50.88
1935	1,068	691	4,591	24,351	1,574	50.66
1936	1,172	717	3,016	26,790	1,555	47.91
1937	1,176	819	3,267	27,800	1,713	48.69
1938	1,732	982	4,731	29,891	2,551	44.46
1939	-	963	-	44,522	3,799	-
1940	-	1,021	-	64,406	3,923	-
1941	-	1,123	-	-	3,715	-
1942	-	1,094	-	-	-	-

而在從業人口數方面，周憲文根據表二的統計資料，指出：「農業人口相對的減少，工礦交通以及公務自由業人口相對的增加，這原是現代經濟發達的必然現象，經濟落後的殖民地臺灣，自亦未能獨異；不過，如由另一觀點來看，則當年的臺灣，畢竟是經濟落後的殖民；因其農業人口始終高占人口的 70% 左右；在這一點上，臺灣農業的重要性，未嘗稍變。」²⁰。而且，由「歷年農家戶數比較」及「歷年農業人口數比較」的統計資料來看，臺灣農家戶數與人口數雖然逐步下降，但始終佔其總戶數與總人口數的一半左右。

表二：職業別人口的位置與推移(單位：1000 人)²¹

²⁰ 周憲文，〈日據時代臺灣之農業經濟〉，頁 82-83。

²¹ 臺灣總督府官房調查課，〈施政四十年の臺灣〉(1935)。見周憲文，〈日據時代臺灣之農業經濟〉，

項目	總數	農業	水產業	礦業	工業	商業	交通業	公務自由業	家事	其他
1905(%)	1,396	993(71.13)	29(2.08)	7(0.50)	83(5.95)	93(6.66)	29(2.08)	32(2.29)	8(0.57)	122(8.74)
1915(%)	1,637	1165(71.17)	30(1.83)	15(0.92)	136(8.31)	109(6.66)	40(2.44)	37(2.26)	7(0.43)	93(5.68)
1920(%)	1,642	1137(69.24)	30(1.83)	18(1.10)	146(8.89)	116(7.06)	47(2.86)	52(3.17)	6(0.37)	90(5.48)
1930(%)	1,611	1143(70.95)	31(1.92)	24(1.49)	148(9.19)	112(6.95)	52(3.23)	84(5.21)	14(0.87)	3(0.19)

而在台灣工業生產中，扮演重要原料供給的的甘蔗種植、生產部份部份（參見表三），既有的研究指出：938-39 及 1939-40 年是臺灣蔗業的最高峰；在此之前雖有起伏，但總在「上坡」狀態，自此以後，轉入「下坡」。這顯然是受戰事影響。另，甘蔗只是製糖的原料，而此種料的盛衰，都受製糖工業的影響；離開製糖工業而論甘蔗，是不容易得到正確而完全了解的。由於原料採集區的制度，以及糖價由糖廠規定，加上土地條件與會社貸款與農民等因素，使得蔗農難以轉作其他作物，利潤被糖廠吸收，蔗農成爲「農業勞動者，變成佃農，變成債務奴隸」²²。

表三：歷年甘蔗生產概況²³

年期	種植面積		收穫量		每公頃收穫量	
	實數 (公頃)	指數	實數(公斤)	指數	實數(公斤)	指數
1902-03	16,029	100	409,894,741	100	25,572	100
1903-04	20,944	131	644,984,957	157	30,796	120
1904-05	24,225	151	643,334,020	157	23,557	92
1905-06	34,100	213	1,014,124,076	247	29,740	116
1906-07	29,476	184	833,188,849	203	28,267	111
1907-08	27,840	174	851,316,479	208	30,579	120
1908-09	37,860	236	1,331,682,925	325	35,174	138
1909-10	61,502	384	2,160,897,952	527	35,135	137
1910-11	86,723	541	2,829,153,117	690	32,612	128
1911-12	73,062	456	1,895,759,141	462	25,947	101
1912-13	65,331	408	918,310,819	224	14,056	55
1913-14	73,981	462	1,585,569,950	387	21,462	84

《臺灣銀行季刊》，8:4(1956.12)，頁 82。

²² 周憲文，〈日據時代臺灣之農業經濟〉，頁 109-110。

²³ 《臺灣糖業統計》，臺灣總督府殖產局特產課；《臺灣之糖》，臺銀研究室。見周憲文，〈日據時代臺灣之農業經濟〉，《臺灣銀行季刊》，頁 108-109。

1914-15	82,587	515	2,360,283,468	576	28,579	112
1915-16	111,006	693	3,441,131,450	840	30,999	121
1916-17	125,759	785	5,092,870,314	1,242	40,497	158
1917-18	145,921	910	4,090,521,425	998	23,032	90
1918-19	116,786	729	3,378,803,443	824	28,932	113
1919-20	105,115	656	2,629,503,757	642	25,015	98
1920-21	116,280	725	2,962,993,858	723	25,482	100
1921-22	137,758	859	4,051,103,296	988	29,412	115
1922-23	113,111	706	3,966,518,306	968	35,067	137
1923-24	119,525	746	4,676,213,111	1,141	39,123	153
1924-25	126,553	790	5,295,504,973	1,292	41,844	164
1925-26	119,711	747	5,169,258,177	1,261	44,109	172
1926-27	98,475	614	4,447,177,521	1,085	45,160	177
1927-28	105,057	655	5,818,586,791	1,420	55,385	217
1928-29	116,433	726	7,375,166,523	1,799	63,343	248
1929-30	106,104	662	6,971,015,362	1,701	65,700	257
1930-31	96,111	600	6,566,801,702	1,602	68,325	267
1931-32	106,215	663	8,049,285,046	1,964	75,783	296
1932-33	81,792	510	5,286,179,736	1,290	64,636	253
1933-34	88,419	552	5,330,280,926	1,300	60,284	236
1934-35	117,967	736	8,086,356,107	1,973	68,548	268
1935-36	124,467	777	7,914,233,660	1,931	63,536	248
1936-37	120,806	754	8,563,124,647	2,089	70,883	277
1937-38	130,169	812	9,060,659,596	2,210	69,007	270
1938-39	162,394	1,013	12,835,395,277	3,131	79,039	309
1939-40	169,048	1,055	9,977,079,551	2,434	59,019	231
1940-41	157,194	981	8,392,385,111	2,047	53,389	209
1941-42	156,444	976	10,249,676,560	2,501	65,516	256
1942-43	156,497	976	10,092,282,955	2,462	64,489	252
1943-44	149,456	932	8,467,834,081	2,066	56,658	222
1944-45	107,676	672	4,159,279,174	1,015	38,628	151

由於各類生產總值是分析的重要數據（參見表四、表五、表六），因此過去的研究者對此也著墨甚多。而由於其中糖業有相當重要性，因而過去的研究便表示：現代殖民地的使命，既在為宗主國「供給原料、推銷產品」，所以由於「日本工業，臺灣農業」的關係，臺灣在日據時代，嚴格說來，除了製糖以外，是沒

有什麼工業可談的²⁴。根據統計資料，蔗糖一項，即高佔總額 60.9%；其餘均微不足道(酒精的 2.7%，製糖用器械及其他的 1.6%及甘蔗板的 0.4%，都是與製糖工業有關的)²⁵。

表四：歷年各種生產額比例表²⁶

年次	總生產額 (千圓)	農產額(%)	工產額(%)	礦產額(%)	林產額(%)	水產額(%)
1902	71,752	78.0	16.8	2.9	0.1	1.9
1907	91,126	81.7	14.1	2.5	0.1	1.9
1912	146,374	63.4	32.1	3.1	0.1	1.4
1916	188,938	46.8	37.3	3.0	0.7	2.1
1922	354,260	52.6	37.8	3.6	3.1	2.9
1927	497,170	54.9	34.6	4.2	2.8	3.5
1932	529,865	52.7	40.1	2.6	2.0	2.6
1937	841,074	47.9	43.2	4.3	1.9	2.7

表五：重要工業產品價值(1935年，年額 100 萬圓以上者)²⁷

品目	產額(千圓)	百分比(%)	品目	產額(千圓)	百分比(%)
糖	164068	60.9	金銀細工	1893	0.7
茶	10594	3.9	礦物油及蠟	1865	0.7
鳳梨罐頭	7828	2.9	植物性油	1700	0.6
酒精	7278	2.7	竹細工品	1674	0.6
肥料	6057	2.2	紙	1474	0.5
糖果	5231	1.9	製品	1340	0.5
木製品	4484	1.7	冰	1330	0.5
製糖用器械及其他	4288	1.6	精製樟腦	1329	0.5
水泥	3639	1.4	金銀紙	1247	0.5
麵類	3504	1.0	麻織物	1243	0.5

²⁴ 周憲文，〈日據臺灣之工業經濟〉，頁 126。

²⁵ 周憲文，〈日據臺灣之工業經濟〉，頁 136。

²⁶ 《臺灣工商統計》。周憲文，〈日據臺灣之工業經濟〉，頁 126。

²⁷ 《臺灣商工統計》。周憲文，〈日據臺灣之工業經濟〉，頁 136。

鍋子	3337	1.2	農具	1211	0.4
磚瓦	3053	1.1	甘蔗板	1063	0.4
米粉	2452	0.9	肥皂	1018	0.4
醬油	2314	0.9	其他	20842	7.7
Blik罐	2133	0.8	合計	269494	100.0

表六：歷年各種工業生產總值百分比²⁸

年次	紡織工業	金屬工業	機械及器具工業	窯業及土石業	化學工業	製材及木製品工業	印刷及裝訂工業	食料品工業	其他
1921	1.23	2.60	3.26	5.09	6.28	3.29	1.20	73.68	3.33
1922	1.65	2.02	2.33	4.70	7.99	2.94	1.49	73.29	3.59
1923	1.71	1.60	1.81	4.13	8.49	3.03	1.27	74.58	3.35
1924	1.86	1.48	1.49	2.90	8.40	2.61	1.07	76.10	4.08
1925	2.05	1.74	1.88	3.16	9.82	2.96	1.23	71.73	5.42
1926	1.59	1.87	2.34	3.57	9.09	3.27	1.50	70.76	6.00
1927	1.4	2.35	2.61	4.45	9.16	3.92	1.61	68.81	5.66
1928	1.42	2.01	2.32	3.94	9.89	3.51	1.33	67.74	7.84
1929	1.13	1.98	2.02	3.55	8.74	3.35	1.35	72.05	5.83
1930	0.93	1.82	2.32	3.30	6.66	3.10	1.38	76.43	4.00
1931	1.02	2.12	2.49	3.34	6.48	3.15	1.62	74.36	5.42
1932	1.07	2.58	1.91	3.06	6.92	3.11	1.46	75.71	4.18
1933	1.24	2.87	2.49	3.44	4.56	3.31	1.59	70.76	5.29
1934	1.32	3.27	2.27	3.45	10.11	3.13	1.58	69.15	5.51
1935	1.23	1.31	2.29	3.01	9.26	3.17	1.49	72.45	4.10
1936	1.41	3.49	2.45	3.04	9.13	3.43	1.57	70.86	4.62
1937	1.39	3.95	2.36	2.43	9.28	1.52	1.37	71.82	5.89
1938	1.56	5.30	3.43	2.53	10.06	1.64	1.74	67.43	6.31
1939	1.59	5.48	4.21	2.59	10.91	1.38	1.41	66.98	5.47
1940	1.78	5.00	4.24	2.65	11.88	1.43	1.42	65.11	6.50
1941	1.73	8.96	4.55	2.99	11.56	1.76	1.90	59.88	6.67
1942	1.67	6.86	4.63	3.54	12.83	1.96	1.81	58.35	8.35

再就工業中比重最高的製糖業來看，根據表七的統計數字，不論平時或戰時，臺

²⁸ 《統計提要》。周憲文，〈日據臺灣之工業經濟〉，頁 137。

灣砂糖對日輸出佔其總輸出的百分比，平均是在 94% 左右。這一點，也可看出臺灣糖業對日本市場的「依存性」；換句話說，也就是當年臺灣的糖業完全是為日本的需要而存在²⁹。

表七：歷年砂糖生產量及對日輸出量(公噸)³⁰

年期	生產量(a)	指數	對日輸出量 (b)	指數	b/a	對日輸出佔總 輸出之百分比
1894-95	55,253	100	-	-	-	-
1895-96	49,736	90	-	-	-	-
1896-97	46,796	85	-	-	-	-
1897-98	41,000	74	-	-	-	-
1898-99	48,906	89	-	-	-	-
1899-1900	26,716	48	-	-	-	-
1900-01	35,108	64	-	-	-	-
1901-02	54,522	99	25,927	100	48	71
1902-03	30,408	55	34,842	134	115	76
1903-04	45,500	82	22,524	87	50	92
1904-05	49,579	90	34,384	133	69	95
1905-06	76,433	138	42,463	164	56	99
1906-07	63,876	116	65,405	252	102	98
1907-08	65,520	119	56,537	218	86	99
1908-09	122,327	221	62,121	240	51	99
1909-10	204,241	370	125,848	485	62	99
1910-11	270,338	489	184,043	710	68	99
1911-12	175,587	318	237,492	916	135	97
1912-13	71,489	129	148,299	572	207	90
1913-14	150,767	273	61,632	238	41	100
1914-15	208,467	377	136,411	526	65	100
1915-16	321,064	581	209,167	807	65	99
1916-17	458,094	829	254,915	983	56	79
1917-18	344,122	623	334,492	1,290	97	80
1918-19	291,814	528	272,139	1,050	93	89
1919-20	223,210	404	290,950	1,122	130	93
1920-21	252,734	457	219,609	847	87	95

²⁹ 周憲文，〈日據臺灣之工業經濟〉，頁 142-143。

³⁰ 《臺灣糖業統計》。周憲文，〈日據臺灣之工業經濟〉，頁 142-143。

1921-22	352,654	638	254,549	982	72	98
1922-23	355,392	643	354,793	1,368	100	97
1923-24	452,209	818	376,212	1,451	83	97
1924-25	479,539	868	423,440	1,633	88	94
1925-26	499,925	905	430,211	1,659	86	95
1926-27	411,140	744	449,275	1,733	109	97
1927-28	580,116	1,050	415,703	1,603	72	97
1928-29	789,328	1,429	586,083	2,261	74	99
1929-30	810,483	1,467	743,151	2,866	92	100
1930-31	797,279	1,443	747,454	2,883	94	100
1931-32	989,049	1,790	792,004	3,055	80	98
1932-33	633,724	1,147	838,451	3,234	132	95
1933-34	647,043	1,171	589,842	2,275	91	99
1934-35	965,652	1,748	661,355	2,551	68	100
1935-36	901,678	1,632	854,961	3,298	95	94
1936-37	1,007,352	1,823	856,468	3,303	85	97
1937-38	990,160	1,792	894,083	3,448	90	98
1938-39	1,418,730	2,568	915,430	3,531	65	92
1939-40	1,132,768	2,050	1,153,920	4,451	102	88
1940-41	814,630	1,474	901,463	3,477	111	90
1941-42	1,101,751	1,994	686,292	2,647	62	89
1942-43	1,041,449	1,885	928,973	3,583	89	89
1943-44	892,290	1,615	400,394	1,544	45	84
1944-45	327,199	592	243,650	940	74	88

當然討論臺灣的經濟，既然處理貿易問題，就必須兼顧輸出與進口兩個面向，除進口的面向來看，臺灣進口的商品與日本的關係最為密切，這在台灣日本經濟整合之下，是相當正常的。值得注意的是除了民生工業用品之外，農產及水產及其加工產品，輸入臺灣的金額與比率也相當可觀。不過，隨著臺灣對紡織品需求的增加，此一部份的近口金額到日治時期晚期增加的數額是相當明顯的。

表八：總進口主要商品之構成種類(1896-1939)(%)³¹

年別	麵粉	大豆	水產	乳品及罐頭食品	煙、酒、鴉片	紡織品	紙類	肥皂火柴	鐵及鐵製品	車輪及零件	木材及木板	肥料	其他	計
1896	2.54	-	0.79	0.42	18.28	18.27	2.21	1.10	0.21	0.02	-	0.34	55.82	100.00

³¹ 臺銀經濟研究室，《日據時代臺灣經濟史》(一)，頁 153-155。涂照彥，頁 160。

1900	1.62	0.51	1.19	0.74	16.33	8.69	2.04	1.00	1.67	0.02	-	0.45	65.74	100.00
1905	1.72	0.49	1.78	0.74	17.57	17.42	2.70	1.20	1.30	0.17	15.11	0.46	39.34	100.00
1910	1.78	0.10	4.67	1.08	12.75	12.22	1.68	0.84	3.10	0.93	5.52	4.37	50.96	100.00
1915	1.99	1.04	7.84	1.41	11.19	12.43	2.06	2.95	4.57	0.97	3.28	10.42	39.89	100.00
1920	1.17	1.39	5.54	1.02	8.30	5.90	1.66	1.51	5.15	1.66	4.92	11.93	49.82	100.00
1925	2.15	1.94	5.82	1.18	5.32	14.22	2.00	1.25	5.06	1.02	2.55	15.66	41.83	100.00
1930	1.41	1.75	3.72	1.96	5.74	12.93	2.01	1.17	7.48	2.86	4.09	14.85	40.03	100.00
1935	1.72	1.75	2.80	1.56	6.21	12.99	1.93	1.44	8.33	3.61	4.34	16.51	36.59	100.00
1939	1.87	1.79	3.30	2.04	5.43	9.32	1.82	2.05	3.34	1.98	5.11	14.85	47.10	100.00

表九：歷年進口貨物地區別價值(單位：千圓)³²

年份	麵粉		大豆		水產品		乳製品及罐頭食物		煙酒鴉片		紡織品	
	日本	其他地區	日本	其他地區	日本	其他地區	日本	其他地區	日本	其他地區	日本	其他地區
1896	-	219	-	-	-	68	-	36	-	1,578	-	1,577
1897	-	218	-	-	-	116	65	40	-	2,373	-	2,349
1898	-	339	-	-	6	171	76	46	-	3,417	-	3,039
1899	-	335	-	108	-	154	306	41	-	3,252	-	1,702
1900	-	356	-	112	173	89	123	40	-	3,594	-	1,913
1901	-	340	-	77	238	113	100	43	1,602	2,667	864	1,990
1902	58	327	-	95	173	81	68	31	1,543	1,795	1,133	1,804
1903	47	389	-	138	302	107	80	43	1,744	1,418	1,534	1,636
1904	55	297	-	106	378	82	95	43	1,331	3,214	1,415	1,841
1905	196	224	-	120	371	65	120	61	1,835	2,460	2,453	1,806
1906	445	100	-	55	531	57	157	53	1,699	4,431	2,354	2,081
1907	553	187	-	49	928	57	205	38	1,395	3,192	2,497	1,618
1908	258	370	-	54	1,687	45	224	45	1,461	2,796	2,554	1,903
1909	587	147	-	100	2,070	23	301	59	1,570	3,053	2,941	2,164
1910	650	221	-	50	2,265	21	421	105	1,852	4,387	4,011	1,966
1911	1,204	91	298	64	3,018	24	508	81	2,161	2,654	4,636	2,138
1912	1,690	129	334	246	4,074	41	623	135	2,649	4,032	6,232	1,645
1913	1,641	40	152	413	4,022	37	753	182	2,919	4,499	5,563	1,535
1914	1,343	7	102	398	4,066	52	683	134	2,912	2,665	6,257	1,172
1915	1,065	-	142	415	4,164	31	603	149	1,653	3,321	5,781	858
1916	1,276	-	256	126	4,785	40	569	166	2,790	4,226	6,861	1,302

³² 《統計提要》、《臺灣貿易五十二年表》。周憲文，〈日據時代臺灣之對外貿易〉，《臺灣銀行季刊》，9:1(1957.6)，頁 59-60。

1917	2,890	-	826	43	6,933	97	662	153	3,082	4,204	7,804	2,118
1918	1,989	367	1,043	371	5,160	114	788	65	3,663	5,871	8,401	2,013
1919	1,098	2,326	893	870	8,024	297	1,175	239	6,214	8,196	10,291	2,213
1920	1,795	226	834	1,570	8,891	667	1,211	552	6,407	7,903	8,109	2,063
1921	1,518	1,011	459	1,071	6,352	195	1,062	628	8,335	2,498	10,175	1,866
1922	2,129	92	370	2,573	5,360	480	857	548	7,263	2,722	8,790	1,659
1923	1,555	3	181	2,351	6,258	318	1,009	424	4,598	1,993	8,945	1,994
1924	2,484	96	211	294	9,570	480	1,446	306	5,482	2,499	11,684	3,680
1925	3,936	36	300	3,325	10,221	632	1,844	35,278	6,075	3,844	22,089	4,409
1926	3,440	21	324	3,128	9,558	1,029	2,849	20	6,596	2,041	25,531	3,707
1927	2,984	3	306	2,621	8,910	132	3,101	2	6,633	1,928	20,823	3,344
1928	2,985	7	233	3,607	7,669	407	3,525	14	8,506	974	20,700	3,423
1929	3,126	-	264	4,263	8,574	330	3,590	99	8,383	1,624	23,074	3,867
1930	2,374	-	247	2,698	5,884	373	3,205	79	8,037	1,613	18,747	308
1931	2,012	14	246	1,537	4,699	165	2,742	35	6,757	1,583	19,708	2,038
1932	2,717	-	233	1,801	5,373	216	2,890	11	6,821	1,109	21,535	1,762
1933	2,711	-	275	3,039	5,360	247	3,030	1	7,334	861	23,909	2,993
1934	3,414	-	255	2,656	6,298	410	3,433	-	8,001	614	27,737	3,493
1935	4,530	-	331	4,265	6,704	675	4,096	-	14,770	1,571	30,368	3,812
1936	5,511	-	447	4,432	6,627	614	4,664	-	15,550	1,375	29,162	3,601
1937	5,084	-	566	5,056	6,848	557	4,977	-	16,981	1,113	32,121	2,938
1938	6,313	-	553	5,066	7,619	389	7,580	-	18,920	339	41,852	2,617
1939	7,625	-	789	6,531	13,180	294	8,342	-	21,433	755	35,372	2,719
1940	4,852	-	1,014	7,773	26,671	359	7,686	1	17,487	175	38,388	1,351
1941	9,096	-	668	6,262	17,664	737	8,815	-	14,139	103	34,616	3,349
1942	3,724	16	195	8,058	6,792	461	4,049	-	10,805	206	62,501	1,529
1943	4,075	-	-	8,833	2,061	-	2,226	-	10,580	37	40,831	2,116
年份	紙張		肥皂及火柴		鐵及其製品		車輛及其零件		木材及木板		肥料	
	日本	其他地區	日本	其他地區	日本	其他地區	日本	其他地區	日本	其他地區	日本	其他地區
1896	-	191	-	95	-	18	-	2	-	-	-	29
1897	16	383	1	93	1	33	-	-	-	-	-	24
1898	60	482	5	169	1	106	-	-	-	-	-	27
1899	62	354	21	47	2	27	-	-	-	-	-	38
1900	118	332	212	9	63	304	-	5	-	-	-	98
1901	187	275	222	3	112	644	-	16	786	-	1	75
1902	224	304	260	3	181	-	-	-	706	-	-	55
1903	189	291	330	5	127	411	-	18	858	395	-	91

1904	272	300	254	4	111	212	-	59	760	524	-	89
1905	326	334	287	5	165	154	16	26	838	411	28	84
1906	385	267	399	5	343	235	24	12	1,232	449	60	89
1907	464	164	417	6	1,008	470	29	41	1,678	322	131	124
1908	429	285	361	11	702	1,264	26	239	1,637	493	328	126
1909	493	195	408	15	702	462	40	129	1,693	418	1,060	422
1910	592	229	392	18	707	812	96	358	2,208	494	1,262	878
1911	756	242	463	33	1,757	1,192	331	252	2,102	494	1,029	988
1912	838	210	615	25	2,642	324	455	68	2,940	581	1,524	1,963
1913	887	267	704	23	2,235	292	360	89	2,560	495	1,772	1,694
1914	864	290	779	20	2,149	125	258	10	1,748	412	2,071	1,692
1915	868	230	1,554	23	2,356	85	455	62	1,400	354	3,218	2,345
1916	1,157	202	2,800	27	3,414	159	391	41	1,249	330	3,990	3,091
1917	1,364	164	2,601	25	6,298	1,087	603	14	1,991	577	6,098	4,520
1918	1,650	158	3,592	14	7,272	1,105	874	68	2,559	933	4,538	6,064
1919	2,233	163	3,328	7	6,930	928	1,078	112	4,288	1,651	6,505	10,349
1920	2,620	255	2,583	15	8,754	174	2,655	201	6,104	2,376	7,962	12,602
1921	2,364	448	2,350	28	7,752	368	1,598	441	3,462	2,169	4,356	6,702
1922	2,157	234	1,824	13	6,011	127	2,109	174	2,270	2,028	4,414	8,220
1923	2,171	242	1,767	12	5,754	727	1,245	27	1,450	2,076	4,065	8,996
1924	2,388	375	2,119	17	6,968	272	1,350	-	998	2,414	6,860	14,669
1925	3,422	304	2,322	1	8,972	466	1,902	5	3,045	2,714	6,691	22,498
1926	3,066	287	1,890	1	9,470	916	2,461	39	4,086	2,333	4,746	20,873
1927	2,990	196	2,106	1	11,942	825	3,315	146	4,700	2,692	4,139	21,662
1928	3,237	162	2,456	-	12,824	1,064	4,615	93	5,616	2,979	4,692	24,649
1929	3,567	159	2,523	1	12,887	1,495	5,194	18	3,658	2,946	5,170	22,089
1930	3,255	133	1,963	1	11,419	1,168	4,781	26	5,381	1,500	5,832	19,157
1931	3,234	92	2,152	-	10,395	565	3,688	10	4,721	1,104	4,320	13,813
1932	3,471	30	1,917	-	11,637	895	4,039	2	6,105	557	7,746	12,791
1933	3,970	19	2,210	-	15,193	755	4,318	-	6,863	283	11,225	1,553
1934	4,516	16	3,141	-	16,996	785	6,984	24	7,944	118	16,582	18,207
1935	5,061	16	3,792	-	21,831	659	9,472	33	11,243	176	22,772	20,680
1936	5,414	16	3,671	-	24,193	539	10,396	14	13,056	643	28,492	19,284
1937	6,339	34	3,818	-	9,057	-	5,570	-	14,586	489	37,750	16,037
1938	7,178	2	5,452	-	12,282	-	5,363	-	17,448	58	44,878	17,236
1939	7,450	-	8,384	-	13,658	-	8,065	7	20,796	78	37,265	23,405
1940	10,081	-	6,052	-	38,173	-	13,230	12	30,842	215	42,032	19,258
1941	7,839	1	6,059	-	36,343	-	9,656	3	19,170	169	36,500	17,333

1942	5,822	-	5,079	4	20,941	-	10,755	6	6,428	10	25,486	17,228
1943	4,355	25	3,215	-	19,974	-	11,238	22	5,334	14	20,282	17,685

至於農產品輸往日本的重要指標稻米部份，以戰前的 1937 年而論，生產面積增加 202%，生產數量增加 429%，每公頃的平均產量增加 213%，而輸往日本的數量則佔同年總生產量的 52.46%。換句話說，同年半數以上的稻米是輸到日本去了³³。不過進一步分析，則可以發現，根據表十臺灣生產指數達到 300 並穩定下來的 1927 年起，除了 1940 年以後，輸往日本總量也都維持在百分之三十以上。就數量或比率而言，也較之前為高。換言之，在台灣工業發展逐漸明顯之時，農業也有相當發展，而且輸往日本的狀況也更為明顯。

表十：歷年稻米生產及對日輸出狀況³⁴

年次	生產面積		生產數量		每公頃平均產量		對日輸出 佔生產量 之百分比
	實數 (千公 頃)	指數	實數 (千公 頃)	指數	實數(公 斤)	指數	
1900	326	100	307	100	943	100	0.46
1901	353	109	433	143	1,239	131	3.20
1902	345	106	403	131	1,168	124	5.71
1903	395	121	525	171	1,330	141	13.14
1904	435	134	594	193	1,366	145	9.76
1905	447	167	622	203	1,390	147	14.47
1906	459	141	567	185	1,236	131	20.11
1907	472	145	645	210	1,367	145	13.18
1908	479	147	665	217	1,389	147	23.31
1909	479	147	661	215	1,331	141	22.84
1910	456	140	598	195	1,311	139	17.39
1911	479	147	642	209	1,340	142	14.49
1912	481	148	578	188	1,201	127	16.09
1913	494	152	732	238	1,432	152	21.99
1914	500	153	653	213	1,317	140	13.07
1915	491	151	684	223	1,392	148	17.87
1916	472	145	664	216	1,403	149	14.31
1917	466	143	691	225	1,481	157	16.50

³³ 周憲文，〈日據時代臺灣之農業經濟〉，《臺灣銀行季刊》，8:4(1956.12)，頁 105。

³⁴ 《臺灣糧食統計要覽》，臺灣省糧食局，1959。周憲文，〈日據時代臺灣之農業經濟〉，《臺灣銀行季刊》，8:4(1956.12)，頁 103-104。

1918	483	148	662	216	1,369	145	23.41
1919	497	152	703	229	1,415	150	24.04
1920	500	153	692	225	1,333	141	14.88
1921	495	152	711	232	1,435	152	20.53
1922	511	157	773	252	1,521	161	13.24
1923	508	156	695	226	1,369	145	25.61
1924	531	163	368	120	1,633	173	30.18
1925	551	169	920	300	1,671	177	38.59
1926	567	174	333	108	1,565	166	35.02
1927	585	179	936	305	1,635	173	37.73
1928	585	179	971	316	1,660	176	34.81
1929	568	174	923	301	1,630	173	35.64
1930	614	188	1,053	343	1,714	182	30.10
1931	634	194	1,069	348	1,686	179	35.45
1932	664	204	1,278	416	1,924	204	37.32
1933	675	207	1,195	389	1,763	187	49.21
1934	667	205	1,293	421	1,947	206	55.55
1935	679	208	1,303	424	1,920	204	49.27
1936	682	209	1,365	445	2,004	213	50.11
1937	658	202	1,319	430	2,006	213	52.46
1938	625	192	1,402	457	2,242	238	48.93
1939	626	192	1,307	426	2,038	216	43.84
1940	639	196	1,129	368	1,763	187	36.14
1941	647	198	1,199	391	1,853	197	23.35
1942	617	189	1,171	381	1,900	201	23.14
1943	610	187	1,126	367	1,545	164	22.91
1944	601	184	1,063	346	1,773	188	15.54

三、政策走向與投資

除了針對產值、進出口進行考察之外，攸關國家資本或是資本家投資走向的面向，以及地主投資面向，也是討論日治時期臺灣經濟發展重要的一環。

由表十一統計資料得知，自 1912 年到 1942 年止，工業與農業資本金的總額及已繳股金金額（實收股本），一直是工業大於農業的，而且是長期不斷增加與成長，可見臺灣在工業上，國家資本與資本家的投資是不斷加碼，總額不斷提高³⁵。由此可知，總督府及資本家除農業外，重視工業發展的程度。當然，整體投

³⁵這部份主要是參考我的學生莊琇琦整理的相關資料，進行的討論。

資的行為並非等同於官方的政策，但是，以日治時期官方政策對於經濟發展，特別是投資的取向，確實有相當的影響。1930年代臺灣拓殖株式會社等「國策企業」的投資，故不待言，在此之前，臺灣總督府的產業政策，一直是影響臺灣經濟投資的重要因素。更重要的是，不論是否受到官方政策多大的影響，包括官方及民間的投資在內，其投資的產業金額及方向，實際上正是臺灣整體經濟發展走向的重要指標。

表十一、各生產別會社累年比較-單位：圓

業別	農業		工業	
	資本金又ハ出資額		資本金又ハ出資額	
年代	總額	已繳股金金額	總額	已繳股金金額
1912年	1072000	322000	102622800	51821317
1913年	1289000	389000	110398600	58436575
1914年	1372750	452750	105376500	59647625
1915年	1146600	376600	107215500	61554327
1916年	1222000	339500	105744225	65127430
1917年	2033000	1075500	107987275	73327280
1918年	1351800	644300	138078275	91480805
1919年	16735000	5289060	218240000	128884600
1920年	19298000	5877080	341223750	205749170
1921年	17844000	6025560	341091250	209175680
1922年	37749000	14661500	359710250	210952405
1923年	33629392	13202642	354515525	209587753
1924年	34254892	13863392	353617525	214275203
1925年	39405888	18553888	354505425	214688853
1926年	40193888	18959388	343288925	211243570
1927年	41781888	19672388	374940125	227888663
1928年	41026096	19670096	335678745	209083183
1929年	31881260	15756225	325867305	202513199
1930年	34976100	17260448	286933568	190477568
1931年	22185720	15057470	283597850	190240042
1932年	25351220	15851281	276500015	188574813
1933年	24323720	17026920	278620360	198508342
1934年	22456120	13848720	270846220	200348162
1935年	27852720	19718775	275240675	200191747
1936年	12336920	6470665	354228240	268040400
1937年	63705284	43721784	327462042	251863576

1938 年	56879055	38833605	423570144	269980248
1939 年	51568120	33089579	484249380	291224399
1940 年	55784821	40643418	523570650	339690125
1941 年	64627786	45512184	525062720	356697120
1942 年	55391700	40928400	570960670	414235887

資料來源：總督府殖產局，《臺灣商工統計》，大正十三年版，頁 2~3，昭和四年版，頁 2-3、昭和五年版，頁 2-3、第十九次昭和十四年版，頁 93-94 及第二十二次昭和十七年版，頁 2-3。

四、日治時期臺灣經濟發展的再思考

透過前述的討論，日治時期臺灣經濟發展的走向，以「農業台灣，工業日本」的角度切入，確實在台灣與日本的貿易關係上，可以看出一定的立論基礎，也有相當的解釋力。臺灣輸往日本的主要是農產加工品與農業產品，而由日本進口的工業消費產品則是大宗。然而，農產加工業本身屬於工業生產價值的部份，是否可以就單純歸納屬於農業部門則是可以再思考的問題。以周憲文的說法為例，過份強調臺灣除了農產加工業的糖業之外無工業可言，實在有其內在矛盾。根據他的研究，1907 年以前，在臺灣的總生產額中，農業生產所佔比率，大抵都在 80% 以上，工業生產則不及 15%；1907 後由於臺灣總督府的獎勵，製糖工業大為發展，工業生產的比率，才有上升的趨勢。但直到 1931 年九一八事變前夕，工業生產測超過 40%，該事變之後因軍事需要，工業生產才有突飛猛進之勢。如果沒有日本的南進軍事行動，臺灣的工業就將始終停留在農產上³⁶。

另一方面，將臺灣的工業發展強調是 1931 年之後的配合軍事需要的工業，才是真正的工業³⁷，一樣有其偏執性。張宗漢自己的研究就指出：自 1914 年世界大戰爆發，臺灣工業受此刺激，一時勃興，至 1920 年公司數額自 72 增至 159，實收資本金由六千萬增至二億元，工場數自 1300 增至 2600 所，職工數自 22000 人增至 48000 人，工業生產價值自 5000 萬元驟增至一億九千萬元，數年內增加二至三倍。其內容除製糖業外，其他小規模之工業亦漸興起，諸如紡織業、金屬工業、機械器具工業、化學工業；而本地手工業亦因輸入困難，為應本地需要，生產增加³⁸。特別是日月潭水力發電工程的完工，被視為是臺灣工業化發展的重要指標，問題是：日月潭水力發電工程歷經十多年的興建工期，如果從政策面切入，政策的採擇時間也因此必須往前修正。

本文曾經根據隅谷三喜男、劉進慶、涂照彥，《台灣·經濟--典型NIES·光

³⁶ 周憲文，〈日據時代臺灣之工業經濟〉，頁 126。

³⁷ 張宗漢，《光復前臺灣之工業化》，頁 255。

³⁸ 張宗漢，《光復前臺灣之工業化》，頁 24。

· 影》的研究，討論臺灣農業與工業產值的變化。在討論日治時期臺灣經濟發展的走向上，基本上是無法不正視產值的問題。根據圖一與圖二所標示的臺灣農業與工業生產總值的發展樣態來看³⁹，原本對於台灣經濟發展的說法，即是日治時期臺灣無論農業或是工業的生產總值皆出現大幅度的成長，固然沒有問題，而在1939年工業生產總值超過農業生產總值的說法，原本就以統治數字為基礎的論證。不過，必須注意的是，1910年臺灣的工業生產總值就曾經達到達到農業生產總值的三分之二，1916年以後工業生產總值與農業生產總值之間，差距也與傳統的說法有相當出入，並沒有過大的差距。就此而言，日本當局基於滿足日本本土的需求，並減少外匯的支出，而在台灣積極發展新式製糖業，是相當重要的政策性因素。

而在一般強調臺灣工業化開始積極展開的1930年代，就農業產值而言，則也有相當快速的成長。就其內涵而言，本文前述指出的臺灣稻米生產的部份（表十），便是重要的原因。而這也是日本本土發生米騷動事件後，政策上在台灣推動蓬萊米的種植，而有積極成效的展現。

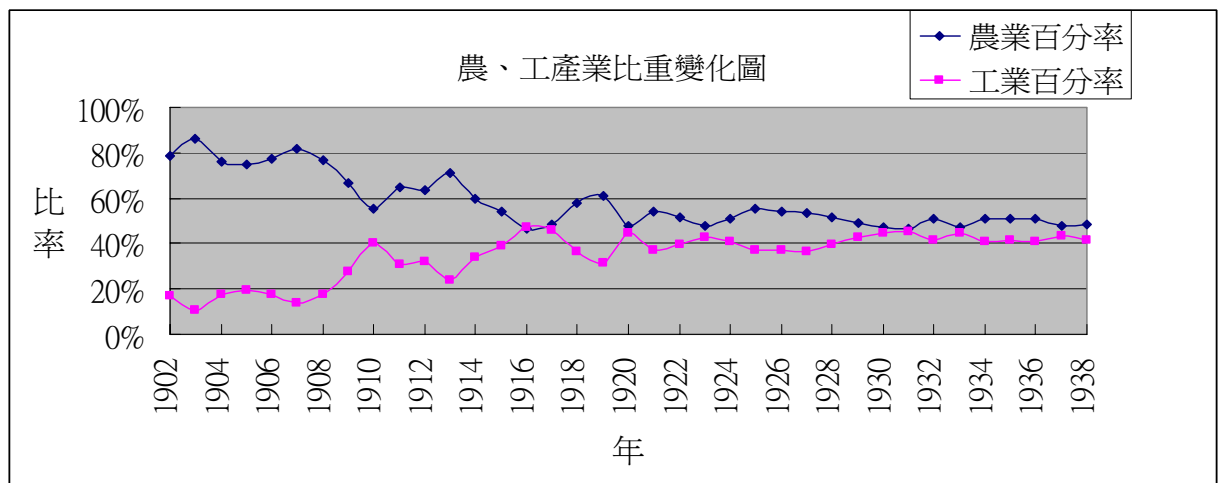


圖 1 1902-1938 年農、工產業比重變化圖

³⁹ 這兩個圖表是引用我的學生李雅梅整理相關數值的成果。

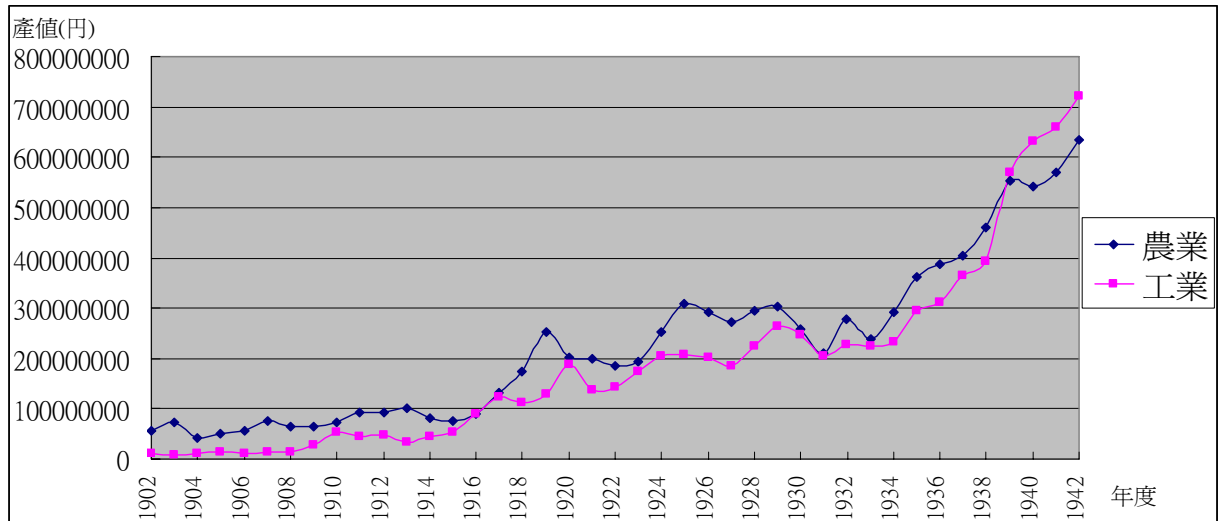


圖 2 1902-1942 年農業與工業生產額變化圖

整體而言，本文主要試圖從相關的數據說明日治時期臺灣經濟發展的梗概，以及在「農業臺灣，工業日本」的結構下，論述臺灣經濟發展所出現的問題與不足。特別從日本當局的政策面來思考，其對臺灣工業（經濟）發展的影響。透過此一討論，日本殖民臺灣的政策導向，基於其利益考量的多元性（或是其內在的矛盾性），便凸顯出來。