



馬祖  
生態

精彩

100

Splendid Ecology in Matsu







## 中華民國精彩一百

馬祖生態精彩100



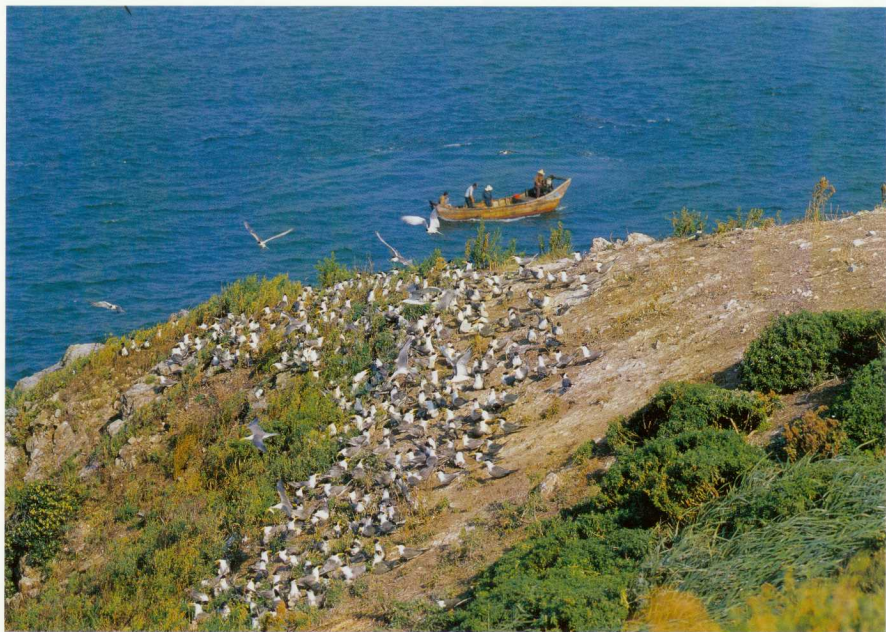
中華民國精彩一百

馬祖生態精彩100

馬祖  
生態  
精彩  
100

連江縣政府





馬祖列島擁有豐富的自然生態。(連江縣政府提供)

# 縣長序

馬祖位於臺灣本島的西北方，臨中國大陸福建省的閩江口，地處漁產豐富的東海漁場，自古即為漁業繁盛之地、福州對外通商必經的海路要塞。馬祖屬於近溫帶的海洋型氣候，四季分明。獨特的地理位置，加上氣候的影響，使得馬祖兼具有大陸與海島的動植物生態，經由專業單位普查，發現馬祖擁有豐富的動植物種類，其中還包括了世界譽為「神話之鳥」的黑嘴端鳳頭燕鷗及14種保育珍稀植物。2011年在北竿及東莒，更發現了新品的雌光螢。馬祖不僅是海上桃花源，更是動植物繁衍生息的樂土。



馬祖的獨特與魅力，除了豐富多彩的生態環境外，也保留了傳統的閩東文化，在地的馬祖居民與駐軍，歷經40餘年的戰地政務後，演變出多樣的人文風貌。馬祖的海島文化、閩東文化及戰地文化，這份獨特的性格，也成就了馬祖與眾不同的特色。

21世紀，全球興起永續理念的生態旅遊，連江縣政府以特殊的地貌、地景，以及種類豐富多樣的自然生態，贏得國際遊客的喜愛。而馬祖長年來致力於生態環境的保育與生態旅遊的建設，使遊客來到馬祖，可以輕鬆地按圖索驥，體驗馬祖的好山好水，以及精彩的生態展演。

「馬祖生態精彩100」係以馬祖的生態為主題，結合了馬祖的旅遊資訊，希望提供愛好生態旅遊的遊客一份詳盡的入門參考書，馬祖精彩的生態饗宴，與獨特的人文風情、天然美景，定能讓您留下美好的回憶。

連江縣 縣長 楊銀志 謹誌



馬祖列島為臺省北疆的海上桃花源。(連江縣政府提供)



## 局長序

早年的馬祖是閩江口外的捕魚據點，今日的馬祖是蘊含豐富生態的樂園。來自閩東的漁戶們在馬祖定居，隨著漁業的日漸興盛，馬祖的各島主要澳口也發展成了聚落。

馬祖獨特的海洋優勢，孕育了豐富多樣的潮間生物。沿岸的潮間帶涵養了不少的貝類，像是淡菜、花蛤、藤壺等；而馬祖主要的漁獲如蝦皮及黃魚，不僅是居民們主要的飲食來源，更是馬祖重要的海洋資源。

因為地處溫帶海洋型的島嶼氣候，地理位置又緊鄰大陸的閩江口，所以馬祖的動植物與台灣本島有很大的不同，其中也包含許多稀有的物種，像是紅花石蒜、馬祖卷柏、馬祖豆梨、圓蓋陰石蕨等，都是台灣極為少見的植物。民國88年農業委員會將馬祖列島劃設為國家第12處野生動物保護區(馬祖列島燕鷗保護區)，並經連江縣政府公告實施。次年，更發現並記錄了「神話之鳥」—黑嘴端鳳頭燕鷗的蹤跡，舉世震驚。今年(100年)，馬祖又發現「北竿雌光螢」和「黃線雌光螢」兩種特有種的螢火蟲，為馬祖的生態又增添了新紀錄。

「馬祖生態精彩一百」希望彙整並呈現馬祖豐富且多采多姿的動植物生態，提供給生態旅遊愛好者一本全面導覽、按圖索驥的生態旅遊專書，也讓各界旅人能看見馬祖自然生態之美。



連江縣建設局局長

曹爾元

## 請您慢慢體會馬祖生態之美！

馬祖因為特殊的地理位置及蘊藏著豐富獨特的物種及生態，使它成為臺灣的國家風景區及燕鷗保護區，自然也就成為臺灣「生態旅遊」的重要據點。每年不論是賞花、觀鳥、弄潮及海釣的人，絡繹不絕於馬祖四鄉五島。

由36個大小不一的花崗岩組成的馬祖，實際有軍民居住的島嶼共計9個（分別為南竿、北竿、東引、西引、東莒、西莒、高登、亮島、大坵），其餘多為無人的島礁，也因為如此，讓許多原生物種及野生鳥類因此獲得生息的空間與機會。

一年四季你可以選擇在馬祖的各個島嶼間快意的游走，享受有別於走馬看花大眾旅遊路線的生態饗宴。

當春暖花開之際，您可以漫步在林間小徑，尋找唐杜鵑的嫣紅的身影，而臺灣罕見的原生豆梨，此時也在枝頭雪白的綻放；若您愛賞鳥，請不要錯過「春過境」時，山林田野間南來北往的各種過境鳥兒，他總會讓你驚覺到有別於臺灣的飛羽生態；更不要錯過在暖暖的春夜裡，尋找馬祖特有螢火蟲「雌光螢」的微微綠光，享受屬於春天的浪



南竿鄉大潭據點



北竿鄉芹壁村龜島

漫；直到春末，國之北疆的黑尾鷗已經悄悄的在坑道口峭壁間築起愛巢，準備迎接新的生命。

當一朵朵迎風搖曳的馬祖野百合吹響馬祖夏天序曲的同時，來自南方的夏候鳥「鷗科」鳥類，也早已經悄悄的在無人島礁上築起牠的新窩，為繁衍下一代而忙碌不已；國境之北的換錦花，驕傲的訴說他的藍紫，長萼瞿麥也悄然粉紅的開滿山頭；這時候的您除了可以愜意的在島礁之間欣賞燕鷗，找尋神話之鳥「黑嘴端鳳頭燕鷗」的身影，也請不要錯過到大坵島與梅花鹿來個近距離的親密接觸；而

在東莒島舉行的花蛤節，更是夏日不能錯過的大海之約；尤其是夜間蹂躪星砂「介形蟲」的驚喜，更會讓您在每一個夏夜的沙灘，驚呼連連啊！

當狗娃花花絮紛飛之際，紅花石蒜緊接著恣意在秋天登場，「秋過境」的鳥兒，也總會在您不經意的當下，給你帶來不同的驚喜與讚嘆；在閩東聚落間鋪滿橘黃芒花的當下，馬祖的迴游魚類，也已經在各個島礁慢慢的靠近，總會在你無心插柳間，釣來滿桌的豐盛。



莒光鄉白垩崖



東引鄉

應和著東北季風的鳴唱，小油荊已悄然鋪滿整個山野的金黃，馬祖的冬天似乎也不寂寞，在國之北疆，你可以和黑尾鷗來個近距離的接觸；而紅喉潛鳥也從遙遠的西伯利亞來到這裡度冬，海岸邊不時躍起的露脊鼠海豚，都會讓您驚艷不已！

在季節更迭間，馬祖豐富的動植物生態躍動著不凡的生機，也總會讓你不知不覺的陶醉在這生物多樣性的臂彎裡，何妨放空一顆世俗匆忙的心，請您慢慢體會馬祖的生態之美吧！



東引鄉西引島



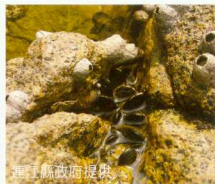
連江縣政府提供



連江縣政府提供



連江縣政府提供



連江縣政府提供

### 03 縣長序・局長序

### 06 前言

### 11 植物篇

換錦花、紅花石蒜、唐杜鵑、郁李、野百合、流蘇樹、豆梨、芫花、南嶺堯花、朝鮮紫珠、馬祖黃檀、馬祖卷柏、濱柃木、圓蓋陰石蕨、琉璃繁縷、濱萊菔、桃花、山櫻花、短毛葎菜、南丹參、厚葉石斑木、耳挖草、絲穗金粟蘭、南國薊、山黃樞、金銀花、海桐、月見草、薛荔、刺葉王蘭、桃金娘、長萼瞿麥、華南狗娃花、石菴蓉、天青地白、山蒜、蕺艾、油菊

### 39 昆蟲篇

北竿雌光螢、黃綠雌光螢、罕波眼蝶、黃鉤粉蝶、白傘弄蝶、黃襟弄蝶、密點灰灰蝶、波紋小灰蝶、綠底小灰蝶、紅星斑蛺蝶、細蝶、大豹蛺蝶、玉帶蛺蝶、黑端豹斑蝶、紅蛺蝶、柑橘鳳蝶、黑鳳蝶、大鳳蝶、黃鳳蝶、木生鳳蝶、長尾水青蛾、黑端榕蛾、魔目夜蛾、黃頸鹿子蛾、星點大金花蟲、藍金花蟲、芋麻天牛、曲紋虎天牛、華星天牛、長角窄胸天牛、薄翅蜻蜓、黃初蜻蜓、紫紅蜻蜓

### 59 動物篇

露脊鼠海豚、梅花鹿、中國樹蟾

### 63 鳥類篇

黑嘴端鳳頭燕鷗、黑尾鷗、粉紅燕鷗、大鳳頭燕鷗、黑枕燕鷗、褐翅燕鷗、紅尾伯勞、白胸苦惡鳥

### 69 魚貝蝦蟹篇

大黃魚、日本真鱸、黑鯛、黃鰭鯛、橫帶石鯛、嘉鱻魚、紫孔雀蛤、笠藤壺、中華棘螺、海瓜子簾蛤、淡菜、笠螺、龜足、蝦姑、東引南海溪蟹、介形蟲

### 81 連江縣樹木花草管理自治條例

### 83 馬祖旅遊資訊





# 馬祖生態 精彩



# 植物篇 Plants

馬祖的地理位置較臺灣偏北，屬於近溫帶的海洋型氣候。因為地理位置緊鄰中國大陸的閩江口，許多植物的物種，都與福建及浙江有關係性的連結。長年的戰地政務管制，不僅讓原生植物得以保存，為了配合隱匿軍事設施及綠美化的緣故，駐軍也遍植林木，非原生種與原生種植物在此進行對抗或融合，發展出新的植被群落。近年來，縣政府不僅委託專業機構來到馬祖進行生態資源調查、採樣與研究，發現了許多原生種、或是從未發現或記錄過的物種，像是野百合、換錦花、馬祖卷柏等；也致力於環境的美化與植物復育，讓馬祖的植物生態不僅多元，更具有生態旅遊的潛力。



連江縣政府提供



連江縣政府提供

## 換錦花（東引石蒜、紅藍石蒜）

學名：*Lycoris sprengerii* Comes es. Baker

科屬名：石蒜科石蒜屬

觀賞期間：8-9月

東引石蒜或馬祖石蒜、紅藍石蒜都不是正式的名稱，另一正式名稱換錦花則可能源自日本，屬於馬祖的保育珍稀植物。因為在臺灣只在東引島發現，但它並非東引獨有，所以不宜以地名來命名。但東引的居民仍習慣稱它為東引石蒜，而換錦花在馬祖的原生地也僅見於東引和西引島。

換錦花為石蒜科石蒜屬的植物，喜歡生長於向陽的山坡地，可以種子行有性生殖和以球莖行無性生殖。因為花色呈淡紫紅色，花瓣尾端帶有暈染的藍色，所以也被稱為紅藍石蒜，花型十分典雅脫俗。

換錦花為多年生的草本植物，鱗莖呈卵型，直徑約3.5公分。葉呈蛇狀、鈍頭。春季時長出新芽，花期約在8-9月。花莖長約60公分。繖形花序，由4至6朵花組成，總苞片2枚，長約3.5公分。花筒長1-1.5公分，裂片倒披針形，長約4.5公分。球形種子的顏色為黑色。

換錦花能夠在東引生存下來，應與早年施行戰地政務有關，因為軍事管制而保留了它的生長空間。每年夏季的東引島的向陽坡地均可尋得它的芳蹤，當花期接近尾聲，就是紅花石蒜綻放的時候。兩者皆為連江縣政府公告的保育珍稀植物。



## 紅花石蒜

學名：*Lycoris radiate* (L'Her) Herb.

科屬名：石蒜科石蒜屬

觀賞期間：7-9月

紅花石蒜為連江縣（馬祖）的縣花，分布於馬祖各島，是馬祖的保育珍稀植物，臺灣無此物種。紅花石蒜早在宋朝就有記載，特色為長葉時不開花，開花時不長葉。在中國因其花色鮮紅，而視為喜慶之花；韓國也稱它為相思花。

紅花石蒜與換錦花都屬於石蒜科，是多年生的草本植物。球形鱗莖位於地下，外包暗褐色膜質鱗被。葉呈較窄的帶狀，顏色深綠，葉片約長於秋末至翌年的夏初；落葉後長出花莖，長約30-60公分，4-6朵的花圍成

傘狀，鮮紅的花瓣為倒披針形，邊緣呈波狀皺折，雄蕊和花柱突出，花期約在夏季的7-9月。紅花石蒜可以自花授粉的種子繁殖，也可以球莖繁殖，現在多以人工培育為觀賞植物。野生的紅花石蒜多分布於潮濕、土質鬆軟的土地，但耐寒、耐旱性極強，在馬祖各島的坡地上多可發現。



連江縣政府提供



黃士元攝影

## 唐杜鵑

學名：*Rhododendron simsii* Planch.

科屬名：杜鵑花科杜鵑花屬

觀賞期間：2-6月

全世界的杜鵑約有九百多種，其中臺灣的原生種約有15種，臺北市及新竹市的市花都選擇了杜鵑。唐杜鵑又稱為大屯杜鵑、中原氏杜鵑，在臺灣的分布呈南北兩處的極端，北部分布在陽明山、大屯山及宜蘭的棲蘭山，南部則分布在南迴公路的壽卡一帶。馬祖則到處都有分布，在南竿鄉的勝天公園的植物園區中也種植了許多唐杜鵑，深紅色嬌艷的花朵，妝點了馬祖的綠野。

唐杜鵑屬於常綠灌木，高約1至2公尺，多分枝，幼枝緊密有灰色或褐色的刺毛。葉片橢圓狀兩面披剛毛，葉長約2至5公分，尾端尖銳，基部為楔形。唐杜鵑的花期約在春季的2-6月，花為頂生，有2至6朵簇生在枝端，花冠為漏斗狀，花萼上有刺毛與纖毛，花冠為紅色或鮮紅色，有些裂瓣帶有深紅色小點；雄蕊約7到10株。



## 郁李

學名：*Prunus japonica* Thunb.

科屬名：薔薇科梅屬

觀賞期間：2-4月

郁李原產於中國的華北、華中及華南，主要分布於海拔800公尺以下，為罕見的落葉型灌木。先花後葉，花期一般在2至4月。花苞呈桃紅色，有如迷你的小桃子。花序綻放之初，花瓣五片，呈桃紅色，隨花期結束，會緩慢轉為白色或粉紅色。郁李的核果近球形，無溝，暗紅色，無毛，可食，種子郁李仁也是中藥材，主下氣利水。



郁李的耐旱、耐寒性極佳，對環境的適應力強，主要分布於林緣、溪畔或山區。在馬祖的分布多出現在南竿、北竿及高登與鐵尖島等，在勝天公園中也有它的芳蹤。郁李的花朵甚美，唐朝詩人白居易曾作「借郁李花」詩詠歎。現今郁李也培育為觀賞植物。



馬祖春季為群花盛開的時節，除了遍地野花，路旁的櫻花也佈滿枝頭。馬祖春季的氣溫仍低，早晚溫差大，應注重保暖。



王建華 攝影

## 野百合

學名：*Lilium brownie* F.E.Brown ex Miellez

科屬名：百合科百合花屬

觀賞期間：4-9月

馬祖野百合與臺灣的野生百合並不相同，而是馬祖的特有種，後來雖然在大陸福州沿海也有發現，但在臺灣其他地區並未發現，所以具有特別的意義。臺灣的百合達人也曾赴東莒島鑑定馬祖野百合，證實為馬祖特有的品種，這也讓馬祖的莒光鄉親大為振奮，接續打造百合公園，也進行復育計畫。馬祖野百合在南竿的清水、梅石、珠螺及東莒島的猛澳港至大坪的沿途都有發現。

馬祖野百合為直立草本植物，喜歡生長在有陽光、土質鬆軟的林蔭或坡地，高約20至100公分，全株被伏



東莒百合公園(黃士元 攝影)

毛，葉片短而寬，具有白色或淡黃色的肉質性鱗莖，莖直立細長少有分枝。花季約在4至9月，但各地開花時間不一，單頂花序或是數朵排列成總狀花序。花冠呈喇叭狀，花色潔白帶有紫褐色條紋，長約10至18公分，寬約5至7公分。雄蕊6枚，花藥甚大，柱頭三裂，蒴果為圓柱形，成熟時自動自頂端裂開，種子扁而薄。



連江縣政府為了保護珍貴的植物生態，已公告14種保育珍稀植物，並訂定管理辦法。也希望遊客能遵守，讓這些保育珍稀植物能繼續繁衍。

## 流蘇樹

學名：*Chionanthus retusus* Lindl. & Paxton var. *serrulatus* (Hayata) Koidz.

科屬名：木犀科流蘇樹屬

觀賞期間：3-4月

流蘇樹屬於多年生的落葉喬木或灌木，分布範圍很廣，中國的河北、山東，南至廣東、福建及臺灣，鄰近的韓國和日本也都有分布。臺灣的流蘇樹多分布於桃園大漢溪流域200公尺以下的山區，但因為環境變遷，目前野生種僅零星分布於林口台地。馬祖地區在南竿、東引、東莒及北竿的大坵、高登等地都有發現。因為流蘇樹的花期約在4月，花色純白佈滿枝頭、形似飄雪，所以又有「四月雪」的美名。對於曾在高登島上服役的人來說，雪白美麗的流蘇，是難忘的回憶。



連江縣政府提供

流蘇樹的枝條光滑。葉片對生，呈倒卵形、先端鈍或略凹，全緣或有鋸齒，葉片稍厚。雌雄異株，花為白色聚繖花序，多花密生，花瓣裂片呈線狀披針形。核果橢圓形，熟時由綠色轉為藍黑色。每逢暮春3、4月花期盛開，密密麻麻的花朵宛如雪花，所以外國人也稱他為「雪花」，細長的花瓣四裂綻放，還會飄散淡淡幽香。



## 豆梨

學名：*Pyrus calleryana* Decne.

科屬名：薔薇科梨屬

觀賞期間：花期2-3月、果期8-11月

豆梨為落葉喬木，高度可達3至5公尺，冬芽有細毛，葉片呈寬卵形或卵形，長4-8公分、寬3-6公分，先端漸尖，基部為寬楔形，有鈍齒葉緣。繖形的總狀花序由6-12朵小花構成，花朵十分嬌艷，萼筒無毛，花白色，雄蕊約20枚。果實圓形，約1-2公分。

豆梨分布於中國沿海、臺灣、日本及越南的低海拔地區。臺灣本島也僅在臺北縣、南投山區有零星分布。馬祖豆梨為原生種，是全世界最小的豆梨之一。在北竿、南竿四維村及東莒魚路古道的路旁或林緣，都可發現。豆梨的果實極小，外形像豆子，所以得名。又稱為「赤梨」、「鹿梨」、「鼠梨」、「山梨」或「陽榭」，古詩經中就曾描述這種野生植物。豆梨的葉、根、果都可入藥，藥理可用於健胃、止痢及止咳。豆梨的木質堅硬細緻，可做砧板或傢俱，也是印章的選材。



連江縣政府提供



黃士元 攝影

## 芫花

學名：*Daphne genkwa* Sieb. & Zucc.

科屬名：瑞香科瑞香屬

觀賞期間：花期2-5月

芫花屬於落葉灌木，高約50-100公分。在春季的2-5月開花，是罕見的野花，全臺灣800公尺以下的山區均有分布記錄。全株有毒，花蕾與根部毒性最強，可致腹痛、呼吸衰竭，所以又稱魚毒、頭痛花及悶頭花等，但中醫藥理上有行氣、解毒的功效。芫花的莖桿纖維極細，是文化用紙的材料。

芫花原生長在馬祖各島的山坡地，近年來因為坡地的開發，破壞了不少芫花的生存環境，現今已不太常見。南竿仁愛村的坡地、東莒及北竿的壁山步道還可以尋得芫花的蹤跡，離島大坵、高登、黃官嶼及林坵島也有分布。

芫花的嫩枝、嫩葉及花序均生軟毛，葉對生有短柄，呈橢圓形或倒披針形。花朵幾乎無梗，3-7朵簇生於枝頂。花色淡紫，先端四裂，裂片為卵狀橢圓形，花被筒長約9公釐，雄蕊8枚，分成上下2列。



連江縣政府提供

## 南嶺蕘花

學名：*Wikstroemia indica* C. A. Mey.

科屬名：瑞香科蕘花屬

觀賞期間：6-9月

南嶺蕘花為半常綠小灌木，高約1公尺，全株光滑無毛，根粗壯，莖直多分枝，幼枝呈紅褐色，覆被柔毛，根皮和莖皮富含綿狀纖維，不易折斷。單葉對生，幾無葉柄，葉片為倒卵形至長橢圓形。花為黃至黃綠色，數朵頂生總狀花序，總花梗長 0.5-1公分，花梗極短；花萼為管狀。漿質核果呈卵形，長約0.6公分，成熟時為紅色。花、果期以夏、秋兩季為主。



南嶺蕘花為一種有毒植物，誤食會導致頭暈、腹痛及腹瀉。它也是藥用植物，果實稱「了哥王」可解毒散結，多用外敷，內服需久煮以散毒性。民間也稱它為「賊仔褲帶」，因為它是一種治跌打損傷的藥材，所以小偷多把它當做腰帶使用，一旦行竊失風被毆打時，可用來化療治療。南嶺蕘花也是造紙的材料，樹皮可取纖維，樹汁是製紙的糊料。

南嶺蕘花生長於低海拔的山腳或山坡地，目前已不常見，南竿勝天公園的植被園、東引的山坡還可發現它的蹤跡。

## 朝鮮紫珠

學名：*Callicarpa japonica* Thunb. var. *luxurians* Rehd.

科屬名：馬鞭草科紫珠屬

觀賞期間：花期約6月、果期為7-10月

朝鮮紫珠在馬祖又稱為馬祖紫珠，為農委會所頒定的「易受害(VU)」等級的稀有及瀕危植物。分布地區包括中國大陸、日本、韓國及琉球等地，在臺灣則僅分布於蘭嶼、綠島、基隆嶼、彭佳嶼、龜山島及馬祖等離島地區。馬祖列島的南竿、莒光、東引及林坵嶼均有分布，南竿仁愛村的路旁也可發現。

朝鮮紫珠為日本紫珠的變種，在馬祖為原生種，屬於常綠灌木，枝條疏散有密生毛，幼枝呈紅紫色，葉片為橢圓型，有鈍齒葉緣，成熟的葉片兩面無毛薄如紙片是最大特徵。聚繖花序，花萼呈鐘狀，花冠長5到7公釐，花瓣為覆瓦狀排列，外被星狀毛和黃色腺點，花內面為淺紫色至粉紅色，外面為淺粉紅或白色。果實為紫色圓球型，直徑約4至8公釐。



## 馬祖黃檀

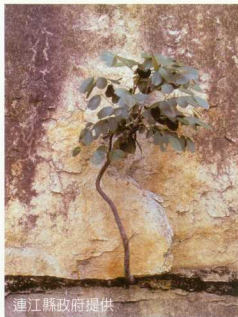
學名：*Dalbergia hupeana* Hance

科屬名：豆科黃檀屬

觀賞期間：花期6-7月、果期7-8月

馬祖黃檀屬喬木，為馬祖特有的保育珍稀樹種。高約10-12公尺，葉片為奇數的羽狀複葉，有小葉7至11枚。圓錐花序頂生或靠近頂端的枝葉，花冠為淡紫色或白色，花梗被覆銹色短柔毛；花萼鐘狀，莢果為扁平的長圓型。馬祖黃檀生長於山林、灌木叢中或礫石山坡，是高級的木材，昔日多用來製作斧柄及農具。

在南竿勝天公園及北竿的橋仔至芹壁的山坡仍可見到馬祖黃檀的分布。



連江縣政府提供

## 馬祖卷柏

學名：*Selaginella matsuenensis* Kuo.

科屬名：卷柏科卷柏屬

觀賞期間：四季

馬祖卷柏為馬祖發現的新種蕨類植物，多生長於陰溼的林蔭地，馬祖列島的南竿、北竿、大坵、東引及高登等地的林緣土坡上可見。

植株(營養枝)匍匐於地面上，只有長有孢子囊的枝條會向上直立。小葉有二種型態，側葉為闊卵型，寬約1公釐，中脈兩側不對稱，末端略尖有緣毛。孢子葉的中葉、側葉與營養葉的中葉、側葉同型或較窄，孢子囊種3到5公分或更長，有1-2分叉。大孢子囊與小孢子囊排列多型，上小下大，兩側並列、不規則排列等。孢子有二型，大孢子為黃褐色，小孢子為紅色。



連江縣政府提供

## 濱柃木（凹葉柃木）

學名：*Eurya emarginata* (Thunb.) Makino

科屬名：茶科柃木屬

觀賞期間：8-9月

濱柃木又稱凹葉柃木，因為厚葉的葉脈向內凹陷而得名；因為質地堅硬、紋理十分漂亮，馬祖人俗稱它為馬祖紫檀。濱柃木是一種常綠灌木，為典型的海濱植物，植株十分強健，可耐強風吹襲，順著風勢枝幹還會呈現折曲的樣貌，具有一種滄桑凜冽的氣質。濱柃木多分布於海濱的峭壁或石坡上，在北竿的壁山步道、螺蚌山步道及東引的燕秀潮音和東湧燈塔旁都可發現。早期的阿兵哥喜歡用濱柃木做拐杖，馬祖居民也用來做為印章的材料。

濱柃木高約1.5公尺，多生於低海拔的濱海地區，具有耐鹽、耐旱、耐寒及抗強風的特性。生長速度緩慢，因為長年被軍民採集，數量日漸稀少，所以也被連江縣政府列為保育珍稀植物。濱柃木的小枝密生短毛。葉互生、革質，呈倒卵形至長橢圓狀，先端有凹頭，有鋸齒緣。雌雄異株，花小，呈綠白色，夏季開花，秋季結果，球形的漿果為紫黑色。



馬祖各島的地質多屬火成岩及其變質岩。由於長期受到強風及海浪的侵蝕，而有崩石堆、崩石礁岩、海蝕洞等特殊景觀。





## 圓蓋陰石蕨

學名：*Davallia tyermanni* Moore

科屬名：骨碎補科骨碎補屬

觀賞期間：四季

圓蓋陰石蕨為附生型的蕨類，橫長的根莖被覆銀白色的鱗片形似貓腳，所以俗稱兔腳蕨或貓腳蕨。喜歡陰溼的環境，多附生於樹皮或岩石上，因為形態十分特殊，是極具觀賞價值的植物。圓蓋陰石蕨分布於越南、柬埔寨、中國的山東、福建、廣東、廣西、雲南、貴州、四川、江西、浙江、江蘇及西藏等地。臺灣目前僅在馬祖發現，最容易發現它的地點為北竿碧園的步道旁，因為植株十分不起眼，所以要仔細尋找。

圓蓋陰石蕨的根莖橫長，莖徑約0.5至1公分，三回羽狀複葉，葉為五角型，葉柄長10至25公分，葉片與葉約略等長，呈厚革質。孢子囊群具有扇形、基部着生的孢膜。



北竿碧園的賞景步道，園區可發現圓蓋陰石蕨

## 琉璃繁縷

學名：*Anagalis arvensis* L.

科屬名：報春花科海綠屬

觀賞期間：2-4月



琉璃繁縷又名海綠，是一或二年生的草本植物。莖呈方形有短翅，基部在地上爬行。葉片為卵形對生，無柄。花冠有五深裂，紫藍色，偶有淡紅色，直徑可達1公分，花為單一腋生，蒴果為球形。主要分布於中國的華南、福建及臺灣沿海地區，生長環境要求不高，在馬祖十分常見，是春季繽紛開放的小花，紫色的花瓣加上金黃色的花蕊，姿態十分高雅。



## 濱萊菔

學名：*Raphanus sativus* L. f. *raphanistroides* Makino

科屬別：十字花科萊菔屬

觀賞期間：3-4月

一年生或二年生的草本植物，直徑約1.5-5公分，植株高約30-80公分，主根粗大，可煮湯或醃漬。多分枝，葉不規則有羽狀深裂，上下二面均疏被毛絨；總狀花序，有十字型花冠，花瓣為淡紫紅色且有明顯深紫色花脈，花徑約2公分，中心呈白色。果實為圓柱形、有長角，果柄長約5-8公分，內有種子2-5粒，種子呈心型。

濱萊菔為耐寒、耐旱、耐貧瘠的野花，多分布於濱海的沙礫灘。臺灣北海岸、馬祖都有發現，但不常見。



## 桃花

學名：*Prunus persica* Stokes

科屬名：薔薇科李屬

觀賞期間：3-4月

桃花為落葉喬木，小枝為紅褐色或綠褐色光滑，新生芽被有細柔短毛。葉橢圓狀披針形，先端長尖、基部楔形，有鋸齒緣。花單生，多粉紅色，花梗短，萼片外覆短柔毛。花期約在3-4月，果熟期約在6-9月。

桃花為常見的觀賞植物，馬祖因為「海上桃花源」的稱號，所以在路旁遍植櫻花與桃花，每年春季姍姍的桃花與櫻花到處綻放，將馬祖妝點得多彩多姿。



連江縣政府提供



馬祖早期用木麻黃與相思樹來造林，為了推動觀光與景觀美化，而開始採用山櫻花與桃花，春季伴隨著梨花、杏花，多姿多彩。

## 山櫻花

學名：*Prunus campanulata* Maxim.

科屬名：薔薇科梅屬

觀賞期間：3-4月

山櫻花為落葉喬木，適應力強，是平地至山區都可種植的樹種。山櫻花樹高可達20公尺，樹幹通直，樹皮茶褐色，有光澤，常呈片狀剝落。葉片單一互生，形狀為卵形至卵狀長橢圓形。葉柄有兩個腺體點，幼時會分泌汁液，吸引小螞蟻前來吸食。花向下展開，腋出，單生3-5朵呈繖形花序，花瓣為緋紅、桃紅或暗紅色，花梗細長。花後結果，卵形的核果成熟時為深紅色，可食用，山櫻花也是誘鳥植物。

馬祖近年來致力於環境的復育與美化，在四鄉五島也遍植櫻花、桃樹等景觀植物，每年的春季，櫻花、桃花陸續綻放，將馬祖妝點得喜氣洋洋，充滿春的氣息。



連江縣政府提供

## 短毛堇菜

學名：*Viola confusa* Champ. ex Benth

科屬名：堇菜科堇菜屬

觀賞期間：3-6月



連江縣政府提供



連江縣政府提供

多年生的草本植物，葉子上長有柔毛而有此名。無地上莖，植株高約5-10公分，根部粗大。葉片自根部叢生，葉呈卵形三角狀，前端銳尖，基部呈心形，有圓齒葉緣。花為紫色或紫紅色，有長花梗。蒴果為三角橢圓形；成熟時裂開，彈出種子。

一般分布於低海拔的草地，在馬祖的四鄉五島的邊坡上可以發現，為常見的春季花卉。短毛堇菜可觀賞用，也具有藥用價值。具清熱解毒、消炎止痛的功效。

## 南丹參

學名：*Salvia bowleyana* Dunn

科屬名：唇形花科鼠尾草屬

觀賞期間：3-7月



連江縣政府提供



連江縣政府提供

與丹參相似，區別在於南丹參的根較小，外皮呈灰紅色。小葉約5至7枚，卵狀披針形，前端漸尖或尾狀漸尖，葉片兩面的葉脈上被疏柔毛。花萼呈筒狀，花冠筒短，藍紫色上唇長約1.2公分。根莖粗短，並有殘留莖基。根為圓柱形，常有些許捲曲，直徑約2至8公釐。

南丹參為中藥材，藥性與丹參類似，有祛瘀止痛、活血通經作用。南丹參在中國大陸的浙江、福建、廣東及廣西有群落分布，生長環境為路旁或山谷。在馬祖僅在北竿鄉及大坵島有發現。

## 厚葉石斑木

學名：*Rhaphiolepis indica* Lindl. var. *umbellata* (Thunb. ex Murray) Ohashi

科屬名：薔薇科石斑木屬

觀賞期間：3-5月

厚葉石斑木為常綠小喬木或灌木，多分布於中國的浙江與日本的琉球群島，臺灣的馬祖群島也有發現。厚葉石斑木的小枝叢生。枝條細直瘦長、外表光滑，老枝有裂紋呈黑褐色。新葉密被絨毛，葉片呈厚革質，表面光滑、倒卵形，先端圓鈍，基部呈寬楔形，全緣或微鋸齒緣。圓錐花序被褐色毛，花瓣白色呈倒卵形。果實球形，為深紫色帶白霜，大小約0.6-1公分。

厚葉石斑木具有耐旱、耐鹽及抗強風的特性，多生長於丘陵地的邊坡。馬祖多種植用於行道樹等美化，隨處可見，每年春季白花盛開時，姿態十分宜人。



連江縣政府提供

## 耳挖草

學名：*Scutellaria indica* L.

科屬名：唇形科黃耆屬

觀賞期間：3-8月



王建華 攝影

多年生直立的草本植物，又稱印度黃芩、煙管草、韓信草等。植株高10-25公分，莖呈方形，常帶紫色，全株被覆節狀柔毛。葉片對生，為卵狀橢圓形，有圓鋸齒緣。花頂生，為疏穗狀花序，花朝向單一邊，長約8公分，花色多紫紅，花有短柄。花冠有二唇形，具4枚雄蕊，花萼形似耳挖，而有此名。耳挖草之所以又稱為韓信草，源自於相傳韓信在落魄之時，曾被無賴打傷，鄰居用耳挖草煎煮服用，就治了好他的傷。而耳挖草也確有療效，多用於跌打損傷，也因為對筋骨有顯著功效，所以又有大力草之稱。

春至夏季開花，主要生長在較陰涼潮濕的山坡、山野及路旁，南竿的勝天公園及北竿碧園都有它的蹤跡。

## 絲穗金粟蘭

學名：*Chloranthus fortunei* (A. Gray) Solms-Laub.

科屬名：金粟蘭科金粟蘭屬

觀賞期間：4-5月

絲穗金粟蘭是中國特有的植物，原只分佈於華中及華南，在馬祖北竿的大坵島上發現絲穗金粟蘭具有植物地理上特別的意義。

屬於多年生的草本植物，植株高度僅10-40公分，喜歡生長在潮濕、陰涼的森林中或步道旁，葉子多為四片，呈十字對生，葉片為闊卵形或橢圓形，邊緣有鋸齒。花期為春天的4至6月，沒有花瓣、只有雄蕊和雌蕊，雄蕊細長，斜斜地伸出花冠之外，相當特別。花香十分淡雅，也適合園林栽種。絲穗金粟蘭具有毒性，但亦可入藥，藥性具有散瘀、活血及抗菌等作用。



連江縣政府提供



連江縣政府提供

## 南國薊

學名：*Cirsium japonicum* DC. var. *australe* Kitam

科屬名：菊科薊屬

觀賞期間：4-6月

一年生直立草本植物，莖多分枝，密被長柔毛。葉片為被針形互生，頭端尖銳，葉基下延抱莖。葉緣有羽狀全裂、多刺，上葉面被密毛，下葉面的密毛沿着葉脈而生。總苞花序為球形或卵形，筒狀頭花具多束管狀小花，花冠為紫紅色，頂端有黃褐色的冠毛，它的種子就藉著冠毛順著風所產生的浮力而飄落他方。

早年馬祖的春天到夏天，各島均可看到一團團粉紅色的花，但因為南國薊全株多刺，齒狀的葉緣也有尖刺，如果摘折它可能要付出代價。近年來因為報導它具有消腫、止血及清肝等功效，所以常有人採集。它也是生命力強韌的野花，在路旁及海灘旁都可以發現它的蹤跡，特別是一團團的花束，很容易辨識。



連江縣政府提供



連江縣政府提供

## 山黃梔

學名：*Gardenia jasminoides* Ellis

科屬名：茜草科黃梔屬

觀賞期間：4-6月

常綠灌木或小喬木，高約3公尺，葉對生或3片輪生，葉形有長、橢圓形及倒披針形等，葉面有光澤，深綠色。花為繖形花序，以3到4朵腋生或頂生，花香清雅。初開時為白色，花謝時轉為乳黃色，為中國典型的香花植物之一。花期在春末至夏季，果期為9至11月，黃紅色的果子，含有藏紅花素(crocin)，具觀賞價值，昔日因作為黃色染料而取名「黃梔」，是古老的天然染料及食品黃色著色劑。

山黃梔又稱梔子，是常見的中藥材，據神農本草經記載，果實、葉、花、根均可入藥，根與幹可治牙痛、肝炎、感冒；葉可治瘡毒，果實可治熱病失眠。馬祖各島的山坡灌叢、林緣或邊坡均可發現。



黃士元 攝影



黃士元 攝影

## 金銀花

學名：*Lonicera japonica* Thunb.

科屬名：忍冬科忍冬屬

觀賞期間：5-8月

金銀花為馬祖代表性的藥草，花與葉曬乾後可沖泡飲用，是民間常見的藥飲。在SARS期間，因為它具有清熱解毒、增強免疫的功效，而供不應求、聲名大噪。廣東一帶盛行的「五花茶」，其中一味也是金銀花。

金銀花是多年生的藤本植物，攀緣性強，幼嫩的新枝披密毛、混有腺毛。葉對生，呈卵形或長橢圓形，全緣。花腋生成對。花期為夏、秋兩季。花冠唇形，初開時為白色，後逐漸變成黃色，因為花色由白漸變，所以稱為金銀花。漿果為球形，成熟時呈黑色。金銀花又稱忍冬，為平地及山邊常見的植物，馬祖四鄉五島均有分布，但在民眾大量採集後，數量大減。



黃士元 攝影

## 海桐

學名：*Pittosporum tobira* Ait

科屬名：海桐科海桐屬

觀賞期間：5月

馬祖的縣樹—海桐為常綠小灌木或喬木，最高可長到3公尺。枝幹多分支，表面平滑，幼枝被短柔毛。葉片多聚生枝頂，呈狹長倒卵形、全緣，前端鈍圓或內凹，基部楔形，邊緣經常外卷。花頂生，為總狀或繖狀花序，花色白或帶黃綠色，有芬芳香氣。蒴果近球形，有棱角，成熟時裂開3瓣。種子為鮮紅色十分搶眼。花期約在5月，果熟期約在10月。

海桐為常見的防風林，常見於濱海的海岸地區。在馬祖普遍見於濱海的坡地，也用於行道樹及園林造景，在南竿的勝天公園有大片群落。海桐也有藥用價值，枝葉及樹皮對皮膚病有療效，根部具有祛風散瘀的功效。



西引島國之北疆的原生海桐(黃士元 攝影)





## 月見草

學名：*Oenothera drummondii* Hook.

科屬名：柳葉菜科月見草屬

觀賞期間：5-9月

月見草，別名宵待草、待宵草，原產於北美洲。月見草屬的植物大多數只在夜晚開花、白天凋謝，所以又名「晚櫻草(Evening Primrose)」。具備耐瘠耐旱的特性，是荒地的先驅植物，廣泛分布在馬祖海濱沙灘。

月見草，傍晚開花，黎明花謝，悲劇的色彩，塑造了詩樣的文藝氣質。

仔細觀察月見草的花朵從開展到凋謝的過程，雄蕊呈現由初期向上挺舉逐漸轉變成為下垂的現象，主要是為了促進授粉傳播。花朵開展初期雄蕊上舉，是為了便於讓授粉昆蟲攜帶，企求達到異花授粉的目的。隨著時間流逝，在花朵凋萎前，雄蕊下垂，觸及雌蕊，是為了確保授粉成功。此項機制的意義，即使未能達到異花授粉的目標，至少可藉由自花授粉確保結實的機會。伴隨著開花的過程，花蕊呈現圓弧狀的迴轉動作，猶如曼妙的芭蕾舞姬，在月光如洗的和風中婷婷起舞。

分布在馬祖的月見草，大致計有兩種—葉片圓滑者和葉片帶裂稜鋸齒狀者。兩者不僅



邱志郁攝影



邱志郁攝影

在外觀上有所差異，生理習性也有所不同。圓葉種月見草花朵稍大，開花時間較長，對於光線較不敏感，白晝依然維持開放不致凋謝。裂葉種月見草則花朵較小，對於光線較為敏感，日出後花朵隨即凋謝。

是鹽沫瀰漫的潮風、乾硬貧瘠的土壤，還是小鳥欠缺蟲媒的嚴苛環境，催生獨特的演化命運？

捱過了戰車的履帶，捱過了揚塵的硝煙。月見草以慣有的從容，綻放自信的尊榮。

島嶼的哀怨悲歌，已然化為明艷的舞影，在陽光沙灘熱情婆娑。

月見草，堅忍又煥發。以委婉的嫵媚，展現呵護土地的溫柔，是戰勝宿命的花朵。

月見草的堅強生命力，以及特化異於尋常的表現，確實已走出了悲情，以燦爛的面容迎向國人。小小的月見草，見證了令人敬佩的馬祖精神。(文 邱志郁)

## 薜荔

學名：*Ficus pumila* L.

科屬名：桑科榕屬

觀賞期間：花期5-7月、果期8-11月

薜荔是愛玉的學生姊姊——長得很像，畢竟還是不一樣！

至於，為什麼說薜荔是姊姊，而不是妹妹？

愛玉，這位風姿煥發、才華絕倫的台灣妹，直到清朝道光年間，神祕的身分才被揭露。薜荔，則是在古典文學經典早就大放異彩，赫赫有名。

兩千多年前，屈原就已經將薜荔寫進作品〈九歌〉中。描寫著一位氣質美女，也被傳說為一個山林中的仙女：「若有人兮山之阿，被薜荔兮帶女蘿；既含睇兮又含笑，子慕予兮善窈窕。」

山林深處縹緲之間，有佳人若隱若現。身披薜荔，腰束女蘿（菟絲、松蘿）。眼波脈脈含情，嫣然一笑，猶帶自戀俏皮。流連徘徊我心，盡是她的美好身影。薜荔被仙女披著在身上，薜荔也就成為美麗、芳潔的象徵。

愛玉是薜荔的變種，正因為愛玉凝膠製果凍性能特佳的顯赫光采，讓薜荔黯然失色，在台灣幾乎沒有人用薜荔製作果凍。中國大陸沒有愛玉，薜荔果實凝膠被製成「涼粉」，性質大概類似愛玉果凍，屬於低脂、低熱量的健康食品。



薜荔擁有發達的不定根，善於攀緣，常運用於園林綠化、護坡護堤，既可應用於水土保持，又有助於改善景觀。薜荔和愛玉的隱花果成熟時，狀似玉脂瓊漿的果實鮮嫩多汁，會吸引鳥獸取食，有助於種子隨著糞便四處散播。再則，耐貧瘠、抗干旱的特性，具備強大的生存適應能力，有利於在不良環境中存活，常成為遭受人為破壞後回復自然的先驅植物。馬祖的古厝、碉堡、岩壁上，常可見薜荔蔓藤攀爬，譜繪海角特有的愉悅情景。(文：邱志郁)

## 刺葉王蘭

學名：*Yucca gloriosa* L.

科屬名：龍舌蘭科王蘭屬

觀賞期間：7-9月

刺葉王蘭為灌木或喬木狀的多肉植物，莖直立，植株高度可達3-4公尺，直徑可達1公尺以上。放射狀的劍形葉片叢生於莖頂，長約1公尺、寬約15-25公分，葉緣有尖銳的鋸齒，葉片肥厚。生長於高溫多溼的地區，既耐旱也耐陰、耐強光。花為頂生圓錐花序，花序梗長，可達6-10公尺，花冠為鐘型乳白色，直徑約6-8公分。

刺葉王蘭原產於北美洲，在南竿機場外就有它的芳蹤。因為它的鋸齒葉片容易傷人，早期馬祖因為位居前線戰地，所以遍植刺葉王蘭作為阻絕防禦之用，讓人感受到戰地的氣息，所以在許多的碉堡旁，都有刺葉王蘭的蹤跡。雖然它傷人的特性讓許多人喜栽植，但它高聳的花柱與巨大的花朵，仍可見於一些植物園中。



## 桃金娘

學名：*Rhodomyrtus tomentosa* (Ait.) Hassk.

科屬名：桃金娘科桃金娘屬

觀賞期間：7-8月

桃金娘為常綠灌木或喬木，高1公尺左右；葉片對生，呈現橢圓形，有基出三大脈，下被細毛。花單生於葉腋，花期為7-8月，花色多為桃紅色，雄蕊有金黃色花藥，十分漂亮，所以也常作為觀賞植物。果期為秋季，漿果未成熟時為綠色，約在9-10月間熟成，成熟時為暗紫色，如櫻桃般大小，紅色的果肉十分香甜。

桃金娘喜歡向陽的坡地，耐旱也耐強風，在馬祖各島均有分布，北竿碧園中有它的芳蹤。桃金娘之名傳聞原為「迷軍糧」，為軍隊在外採食的野果。早年在馬祖外島當兵的人，也都有採食桃金娘果子的經驗。



南竿勝天公園擁有豐富的植物生態



北竿大丘島上原生桃金娘(黃士元攝影)



黃士元 攝影

## 長萼瞿麥

學名：*Dianthus superbus* L. var. *longicalycinus* (Maxim.) Will.

科屬名：石竹科石竹屬

觀賞期間：7-9月

在馬祖各島的裸岩坡地，時常可以看到長萼瞿麥，它是中國與日本等溫帶地區的代表性植物，在臺灣並不常見。馬祖也是它的原生地之一，分布的範圍很廣，四鄉五島的路旁或邊坡的岩石縫都可發現它的蹤跡。

植株高度約40-80公分，但不甚起眼，或許就因為這樣而常被忽略。但是在馬祖的長萼瞿麥經常著生於岩縫中，堅強的生命力卻能吸引人湊近去瞧一瞧。在驕陽下搖曳生姿的花朵，在鏡頭下有種令人感動的魅力。

長萼瞿麥為多年生草本植物，屬於石竹屬，所以外觀上和石竹很類似。花期在夏秋之際，由2朵或數朵花組成聚繖花序，每朵花有5枚花瓣，呈淡紫、粉紅或白色，每一枚花瓣前端裂成細絲狀，從花朵正面望去，剛好形成一個正五邊形，破碎的邊緣為這正五邊形帶來活潑的氣息，也將它的影像深深印在人們的腦海裡。



馬祖秋季的氣候涼爽宜人，是最適合旅遊的季節，惟早晚溫差較大。應避免著涼。秋季的馬祖仍可見華南狗娃花、刺葉玉蘭、芒花等。



## 華南狗娃花

學名：*Aster ciliolus* (Turcz.) Hand.-Mazz.

科屬名：菊科狗娃花屬

觀賞期間：7-9月

在臺灣甚為少見的華南狗娃花，主要分佈於日本及中國的廣東及福建一帶，或許因為東引島臨近中國大陸的特殊地理環境，所以才孕育有如此的珍貴植物。這種幾乎貼地生長的可愛菊科植物，具有舌狀的花朵，顏色有淡紫、粉紅和白色三種，前二種較為常見。中心的管狀花多為黃色，十分鮮艷。每年燕鷗即將暫別的夏末季節，也就是華南狗娃花盛開時候，以搶眼的淡紫色，持續為馬祖夏季的尾聲增添美麗的裝飾。

華南狗娃花主要生長在海濱的坡地，在東湧燈塔、烈女義坑及後澳一帶，都可以看到大片的群落。



## 石苾蓉

學名：*Limonium sinense* (Girard) Kuntze

科屬名：藍雪科石苾蓉屬

觀賞期間：花期8-9月、果期9-10月

石苾蓉又稱黃花磯松，屬於多年生的草本植物，常生長於海濱的鹽地或岩地上。主根十分粗大，植株高約15-60公分，葉從根生，呈放射狀排列，葉片呈倒卵披針形至匙形，長3-9公分，有一主脈，側脈不清楚。繖房穗狀花序，黃色小花呈鐘形、花冠五裂；雄蕊5枚與花瓣對生，著生於裂瓣基部；花萼為白色略帶黃色、漏斗狀；苞片短於花萼，紫褐色。

石苾蓉在馬祖海濱的砂地或岩礁地上均可發現，但因過度採集，極需保護。石苾蓉也是民間常用的藥草，常用於風溼、高血壓及勞傷等。



## 天青地白（細葉鼠麴草）

學名：*Gnaphalium japonicum* Thunb.

科屬名：菊科鼠麴草屬

觀賞期間：2-10月

天青地白又稱父子草，是早期的馬祖居民常用的藥草之一。天青地白多生長於向陽的土坡，貼在地面生長，植株高約10公分，因為耐旱又耐貧瘠，所以能在馬祖生存。葉片自基部長出，呈披針形，向上的葉面呈青綠色，向地面那面呈粉白色，所以有天青地白的名字。

馬祖鄉親多將整株拔起，曬乾後煎煮飲用，可緩解用力過勞造成的筋骨酸痛。目前在北竿的大坵島有發現較大群落，遂為成北竿的特產。



黃士元 攝影

## 山蒜（麥蔥）

學名：*Allium grayi* Regel

科屬名：百合科蔥屬

觀賞期間：2-3月

山蒜又稱薤白，馬祖人稱它麥蔥，因為栽植不易，所以多取自野外的山坡地。馬祖各島均有分布，但以北竿和東引數量較多。山蒜具有蔥蒜味，每年的元宵至清明節是產季，過了清明節纖維就會變粗，口感欠佳。傳統上馬祖人會以麥蔥和上麵粉煎成賣蔥餅，是許多鄉親難忘的好味道，傳統的魚丸湯加上麥蔥末也能增添香氣。麥蔥是多年生的草本植物，地下具有鱗莖，半圓柱狀的葉子基生數枚，春夏會開粉紅色的小花，為單一頂生繖狀花序。



黃士元 攝影

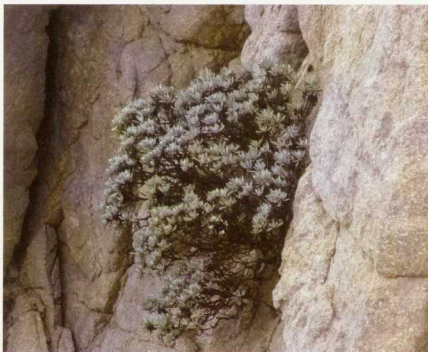
## 葎艾

學名：*Crossostephium chinense* (L.) Makino

科屬名：菊科葎艾屬

觀賞期間：花期8-9月、果期9-10月

葎艾又稱海芙蓉、玉芙蓉及千年艾等，屬於多年生亞灌木，全株具有濃烈香氣，上覆灰白色絨毛，高約30-60公分。葉片肥厚呈倒卵披針形至窄匙形，葉全緣或三至五裂，長約2-5公分，寬約0.2-2公分，先端鈍，葉基下延，兩面被毛。盤狀的頭花直徑約0.7公分，總狀排列，總梗0.6-1.7公分；總苞呈半球形，密被絨毛，苞片3層；邊花雌性，心花兩性。果實呈瘦長橢圓形，有五稜狀。葎艾生長的環境喜歡日照充足、高溫、乾燥的砂地，能耐乾旱、耐寒、耐鹽、抗強風。



葎艾也是馬祖民間最富盛名的藥草，常用於泡製藥酒來治療風溼及筋骨酸痛。馬祖各島的海濱砂地或岩壁上多有生長，傳聞生長在絕壁上的葎艾藥效最為顯著，也讓許多居民冒險採集。曬乾後的葎艾可研磨後外敷，可治癰瘡；也可水煮內服，對消水腫有幫助。



東引瀨秀壘岩壁上的葎艾。(黃士元 攝影)



## 油菊

學名：*Dendranthema indicum* (L.) Des Moul.

科屬名：菊科菊屬

觀賞期間：10月至翌年4月

凜冽的東北季風，是冬天的馬祖最強勢的朋友，寒冷的氣息使得許多花兒都縮起身子來，躲得不見蹤影，此時惟有油菊敞開胸懷，開滿黃色的花朵，熱情奔放地迎接東北季風的到來。油菊是多年生的草本植物，植株具有蔓性根莖，葉子呈羽狀深裂或淺裂，生長於馬祖各島土坡、林緣或灌叢中。可作為美觀的花壇植物，更有人將它栽植於屋前庭園、或以花崗岩塊堆疊而成的牆縫中，造就獨特的風格。

馬祖居民也會將油菊摘下泡茶，香氣高雅，有舒眠的效果；油菊的花期很長，從10月至翌年4月皆可見到。



王建華 攝影



黃士元 攝影



北竿岸邊生態步道



# 馬祖生態 精彩



# 昆蟲篇 Insects

馬祖群島孤立於臺灣本島的西北，緊臨著福建的閩江口外。自然環境的生物物種，與中國大陸的閩東、閩北有某種程度的關連。加上海島型的氣候與環境，許多物種在此演化，發展出獨特的生態體系。

馬祖的先民多依海維生，對於貧瘠的丘陵山區較少開發，加上1946年兩岸的對峙，馬祖成為戰地前線，歷經四十餘年的軍事管制，許多的昆蟲物種得到穩定的繁衍。此外，連江縣政府自開放觀光以來，致力於打造一座「海上桃花源」，不僅遍植林木，也致力於原生植物的復育，多樣的植物生態，提供了昆蟲充足的食物與棲息空間。像是蝴蝶的種類，在馬祖就有近百種，比起金門與澎湖還要多上許多。在馬祖的馬路旁、山區的步道與菜圃中，都可以觀察到繽紛多彩的昆蟲生態。

\*本篇文章取材自〈馬祖昆蟲生態導覽〉，圖片由連江縣政府提供。

## 北竿雌光螢

學名：*Rhagophthamus beigansis* Ho

科名：雌光螢科

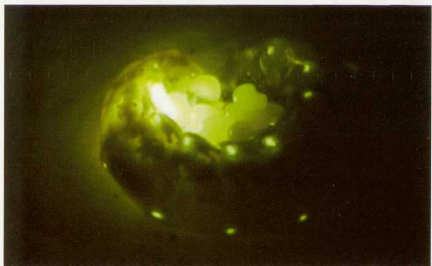
分布：北竿

雌光螢主要分布於東南亞與南亞。長年研究馬祖生態的王建華校長，先是在北竿與東莒發現疑似「大場雌光螢」，民國95年經建設局的蔡錫鍊先生調查後發現特徵上有異，再經過3年的研究比對，認為應為新種，於是98年委由專業單位前來進行馬祖地區的螢火蟲資源調查，並在北竿中正公園一帶採集到新種雌光螢，經與國際文獻比對，證實為新種，並在民國100年正式命名。

北竿雌光螢體長約1公分。雄蟲的成蟲頭部扁平，複眼大、觸角短、常不發光。此外，一般螢火蟲只有一套發光系統，而北竿雌光螢則有兩套發光系統；北竿雌光螢的幼蟲只吃節肢動物「馬陸」，也很特別。



北竿與東莒的雌光螢存在已久，這種民間傳說夜間不飛、僅在地表面上發光的螢火蟲，成熟的雄蟲並不發光。發光的是中齡後的雌光螢，雌蟲的中、後胸及腹部有小型發光器，幼蟲發光不明顯，中齡後的雌蟲仍維持毛蟲的體態，在夜間爬行發出點狀光。每年4-5月為繁殖期，雌蟲會舉起尾端的發光器用來吸引雄蟲，在交配後即鑽入土中產卵，產卵後的雌蟲也會持續發光，具有警示作用。



## 黃緣雌光螢

學名：*Rhagophthalmus giallolateralus* Ho

科名：雌光螢科

分布：東莒、西莒

黃緣雌光螢與北竿雌光螢的發現(蔡錫鍊)為同一時期，先有王建華校長從事基礎調查並參與科展、建立基礎資料，有利於後續專業單位在馬祖進行的螢火蟲調查，並在2011年經過國際相關文獻及DNA序列比對後，證實為新種，當年5月12日命名並在學術期刊上發表。

黃緣雌光螢是在東莒大坪村「氣壯山河」一帶所發現的新種。黃緣雌光螢體長約1.2公分，形態特徵與北竿雌光螢相仿，幼蟲也以馬陸為食。雄蟲的主要差異為，黃緣雌光螢的外翅週邊有黃緣。

與北竿雌光螢相似，黃緣雌光螢的雄蟲的成蟲通常不發光，中齡雌蟲在繁殖期時會舉起發光的尾端求偶，發光時間約1小時。白天時蟄伏土中，日落後才鑽出土表活動並舉尾求偶。兩種雌光螢均在土中蛹化為成蟲。



### 觀察昆蟲注意事項

進行任何一項生態觀察，都應抱持著「尊重生命」的觀念，不論是生態旅遊的觀察、生態攝影或是生態調查，都應秉持環境保育的心態，切莫任意掠奪保育。野生動物保育法明定的保育類昆蟲及保育區內的昆蟲，均不得採集或破壞環境，讓珍貴的自然生態能永續保存。



### 野外觀察的服裝

衣服盡量接近自然環境的顏色，例如卡其色或綠色系，鞋子應能止滑並提供基本保護，帽子可避免日曬及昆蟲叮咬，切忌噴灑香水，以免引來昆蟲圍繞。

### 安全事項

盡量行走於步道上，如果要進入樹林或草叢中，一定要先以棍棒撥打，以驅趕蛇類等。遇上蜂巢千萬不可敲打，如果遭遇群蜂圍繞，應立即走避。

## 罕波眼蝶

學名：*Ypthima norma posticalis*

科名：蛺蝶科

尺寸：展翅寬30-35公釐

分布：目前在北竿大坵島有觀察記錄

特徵：這種蝴蝶在高溫期後翅腹面有三枚明顯的眼紋，在低溫期則消失不見，後翅腹面則沒有眼紋或眼紋很細小。



罕波眼蝶又稱為

無斑波紋蛇目蝶。蛺蝶科中的眼蝶亞科成員大部分種類偏好棲息在陰暗潮濕的環境，但是罕波眼蝶卻棲息在日照強烈的短草坡地上，而且在日正當中的高溫下仍然照常活動，非常特別。

罕波眼蝶在臺灣本島非常稀少，事實上在日治時代結束後便完全沒有可靠的觀察記錄，近年的記錄經調查後發現都是其他種類的錯誤鑑定，因此罕波眼蝶在臺灣本島的族群有可能已經滅絕，可以說是國內開發導致生物滅絕的代表性案例之一。

罕波眼蝶的模式產地在與馬祖隔海相望的福建福州，因此馬祖地區有這種可愛小蝶棲息是理所當然的事，希望牠在馬祖的棲地可以好好保存維護，不讓發生在臺灣本島的悲劇歷史重演。

## 黃鉤粉蝶（黃尖襟粉蝶）

學名：*Anthocharis scolymus*

科名：粉蝶科

尺寸：展翅寬43-50公釐

分布：南竿的福澳、清水、珠蝶及山隴，北竿的塘岐、橋仔及坂山

特徵：前翅的前緣端部鉤狀，外側為灰黑色，後翅背面散生綠褐色細紋，雄蝶在翅端鉤狀突起處有橙黃色斑點。

黃鉤粉蝶為一年一代，成蟲只在春季出現，以蛹的狀態渡過夏至冬季。飛行速度不快，常於路旁吸食花蜜，雄蝶有時候停棲於濕地上吸水，幼蟲以十字花科的蔬菜為食。



## 白傘弄蝶

學名：*Bibasis gomata*

科名：弄蝶科

尺寸：展翅寬40-50公釐

分布：苗圃有觀察記錄

特徵：雄蝶蟲翅表鱗片具有暗藍綠色金屬光澤，翅腹面翅脈部位則為淡黃色，在所有弄蝶當中，顏色算是相當鮮豔。

白傘弄蝶是這幾年來才被發現的弄蝶。

白傘弄蝶的幼蟲以鵝掌藤為食，有製作蟲巢的習慣，所以有機會看到被寄生的鵝掌藤葉子都變成捲曲的蟲巢。目前所知的紀錄都出現在冬天，相較於其他蝴蝶。出現時間是比較奇特的。



## 黃襟弄蝶

學名：*Pseudocoladenia dan decora*

科名：弄蝶科

尺寸：展翅寬23-28公釐

分布：南竿海線、仁愛、津沙，北竿塘岐、后澳、坂山等地

特徵：前翅端部和中央有帶狀淡褐色斑塊，而前、後翅外緣及中央黑褐色斑帶。

黃襟弄蝶雌雄蝶的斑紋和色澤相似，雄蝶翅端纖細而雌蝶較為圓鈍、雄蝶後翅具灰色前緣等為性徵的區別。一年多世代，成蟲飛行快速，活動於寄主植物附近，停棲時雙翅平張。喜食動物排遺及花蜜、露水等，幼蟲以莧科的紫莖牛膝為寄主植物，幼蟲會咬裂葉緣、曲折葉片做為蟲巢，平時則躲藏其中直到化蛹。

## 密點玄灰蝶

學名：*Tongeia filicaudis changi*

科名：小灰蝶科

尺寸：展翅寬15-17公釐

分布：東引烈女義坑到太白天鰲一帶

特徵：翅表黑褐色，後翅外緣有尾突，翅腹面為灰白色，排列縱帶斑點，後翅肛角外側有暗橙色的斑點。

馬祖的密點玄灰蝶在2000年經鑑定並命名為spp. *changi* Lee馬祖亞種。雌、雄蝶的外觀斑紋相似，但雌蝶翅端部較圓。一年多世代，夏、秋為主要活動期，天氣晴朗時經常可見密點玄灰蝶快速的低飛，幼蟲以景天科的石板菜為寄生植物，從卵孵化後即鑽入石板菜肥厚的肉質葉中取食，直到終齡才離開葉中，化蛹在寄主植物附近。



## 波紋小灰蝶

學名：*Lampides boeticus*

科名：小灰蝶科

尺寸：展翅寬25-29公釐

分布：南竿海線、北竿塘岐、坂里

特徵：後翅外緣有明顯的白色直條紋，末端有明顯的眼紋，雄蝶翅膀正面有藍色金屬光澤，雌蝶為灰黑色。

波紋小灰蝶的寄主植物是豆科，被咬食的地方會有一個個的小洞，並且在洞口會有一些排泄物。成蝶以春夏兩季數量較多，偏好在向陽的地區吸食花蜜。翅膀背面散佈褐色與白色相間的波浪紋，吸食花蜜時，後翅會上下擺動模擬擬頭部，藉此引開敵人的注意，所以常常可以看到破損的後翅。





▲馬祖有記錄的蝴蝶種類達96種，數量比金門及澎湖還高。

## 綠底小灰蝶

學名：*Artipe eryx horiella*

科名：小灰蝶科

尺寸：展翅寬35-40公釐

分布：馬祖四鄉五島均有分布

特徵：前、後翅腹面底色為綠色，前後翅外橫線部位有一列不明顯細小白帶紋。

幼蟲攝食梔子花果實，幼蟲平時即鑽入果實中蛀食種子，藉以躲避各種捕食性天敵耳目。成蟲的前翅略呈三角形，翅形較為寬大。後翅形似水滴，後翅的外緣靠近肛角有尾狀突起，肛角有明顯的突出。雄蝶的前、後翅表面為灰褐色，腹面多為綠色，雌蝶的顏色及花紋與



雄蝶類似。雄蝶有明顯的領域行為，會追逐驅趕其他的小型蝴蝶。

## 紅星斑蛺蝶

學名：*Hestina assimilis assimilis*

科名：蛺蝶科

尺寸：展翅寬80-90公釐

分布：南竿的勝利水庫及復興一帶最為多數

特徵：中大型蛺蝶，翅廓底色呈黑褐色，上面散佈淡青色條紋及斑點，後翅外緣有一排紅色環狀斑點。

紅星斑蛺蝶的前翅散佈大小不均的灰白帶藍，斑紋呈條狀延伸至基部，且外緣有一串紅色環狀斑，翅反面色彩較淡，斑紋與翅表相同。雌蝶的紅斑中央略為凹陷成M型。幼蟲攝食榆科的臺灣朴樹及沙朴。一年多世代，以夏天族群數量最多。飛行敏捷，喜愛訪花，也吸食腐熟水果、動物糞便及樹液，具有強烈的領域性。



## 細蝶

學名：*Aceraea issoria issoria*

科名：蛺蝶科

尺寸：展翅寬50-70公釐

分布：北竿芹壁、塘岐及碧園的數量最多

特徵：翅形較細長，翅面為橙黃色，上有黑色脈紋線，外緣具有黑色斑紋，雄雌個體差異不大。

馬祖常見的蝶種之一，體型大小依個體及季節而有不同，雌蝶的體型稍大。出現的時間從早春到晚秋，夏季數量較多。幼蟲的食草為蕁麻科植物，因此細蝶又名苧麻蝶。常緩慢飛翔於林緣、原野以及路旁。雌蝶交配後，會在食草葉背上產下密密麻麻的卵，一次產下一、兩百顆卵。由於成蝶的飛行能力很弱，通常都只在食草附近活動。

## 大豹蛺蝶

學名：*Chidreia chidreni*

科名：蛺蝶科

尺寸：展翅寬80-86公釐

分布：南竿海線、雲台山、福澳，北竿的芹壁、塘岐、白沙，東莒的福正港，西莒的田澳等

特徵：翅背面底色為橙黃色以及黑色的斑點，後翅後緣為鋸齒狀，並帶有藍灰色的金屬光澤。

大豹蛺蝶為一年一世代，成蝶有夏眠的習性。夏季高溫時並不活動，春季及秋天天候較涼時才會出現。經常在向陽區活動，動作敏捷，喜好訪花吸蜜。幼蟲體表散生錐刺，以堇菜科植物為寄主。



## 玉帶螯蛺蝶

學名：*Charaxes bernardus bernardus*

科名：蛺蝶科

尺寸：展翅寬55-75公釐

分布：南竿的海線、仁愛、福澳，北竿的芹壁、塘岐，莒光的福正、大埔，東引的苗圃、燈塔等

特徵：後翅尖突，翅表面為黃褐色，中央有白色帶狀斑紋，前翅的端部及外緣為黑色。

又稱白帶螯蛺蝶，翅外緣為褐色，雌、雄蝶的體型與翅皆比雌蝶大，而雌蝶後翅的小尾突也較明顯，可做為辨識性別的特徵。一年多世代，幼蟲取食樟樹，體色為灰綠色，頭上有兩對枝狀突起，相當特別。成蝶飛行快速，常繞著其寄主植物頂端快速飛行，喜愛吸食發腐果汁液。雄蝶的領域性也很強，會快速地衝撞侵入者。

## 黑端豹斑蝶

學名：*Argyreus hyperbius*

科名：蛺蝶科

尺寸：展翅寬65-75公釐

分布：南竿海線沿線、山隴、仁愛、北竿芹壁、塘岐、東莒大埔、西莒西坵、田澳

特徵：翅表黃褐色，前翅散生黑色斑點，後翅顏色較淡且散生銀灰色斑紋，後翅緣是黑色且呈鋸齒狀。

中型蛺蝶，雌雄異型，雌蝶於前翅表近端部分有大塊黑藍色斑，其中有一白色斜帶斑紋，雄蝶則無此特徵且體型較小。一年多世代，幼蟲體色偏黑，身上有紅色的背中線，有紅色棘刺，食草為堇菜科植物。成蝶喜歡在林緣及草地上活動，飛行速度頗快，喜訪花、喜歡陽光。活動期間約在6-9月。



## 紅蛺蝶

學名：*Vanessa indica*

科名：蛺蝶科

尺寸：展翅寬50-55公釐

分布：南竿海線、四維、牛角嶺、山隴、福澳及北竿的塘岐、橋仔等

特徵：前翅尖端黑色，有白色斑點，中下端有大塊橙紅斑，後翅外緣內有黑色斑及橙紅色帶狀斑。

中型的蝶類，地域佔有性非常強，會驅趕其它的蝴蝶。一年多世代。幼蟲以蕁麻科的青芋麻為食，體側散生棘刺，會捲曲葉片形成「蟲巢」。成蝶強而有力的振翅可長距離滑翔，喜歡訪花及聚集在腐熟水果旁，也會吸食樹液，天晴時常見於路旁做日光浴或吸食花蜜。紅蛺蝶在馬祖地區以春夏兩季的數量最多。

## 柑橘鳳蝶

學名：*Papilio xuthus xuthus*

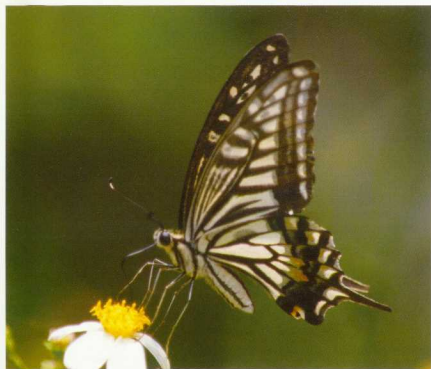
科名：鳳蝶科

尺寸：展翅寬70-90公釐

分布：南竿四維、津沙、北竿塘岐及碧園等

特徵：蝶翅色為黑色，有明顯的淡黃斑紋向外放射，前後翅外緣有月牙型的黃色斑紋，後翅有細長的尾狀突起。

馬祖常見的鳳蝶之一，屬中大型蝶種，雌雄外形相同，並無顯著差異。雌蝶的色澤略暗，後翅的橙色斑明顯，為一年多世代蝶種。夏、秋為主要活動期；成蝶的體型較大，飛行速度頗快，經常活動於林道、花叢間。



## 黑鳳蝶

學名：*Papilio protenor protenor*

科名：鳳蝶科

尺寸：展翅寬80-90公釐

分布：南竿海線、苗圃、仁愛及津沙

特徵：翅膀為黑色，雄蝶翅膀表面全黑，後翅前緣有橫的長條白紋，後翅肛角及外緣有不明顯得暗紅色旋月紋。

中大型鳳蝶，雌蝶與雄蝶外形相似，但雌蝶翅膀表面底色較淡並帶褐色，後翅前緣無白色橫紋，體型略大且肛角橙色斑較明顯。幼蟲的寄主植物主要為柑橘類及雙面刺等芸香科植物。為一年多世代的蝶類，主要活動期在6至10月，常飛行於寄生植物附近或路旁花叢，喜訪花吸水。

## 大鳳蝶

學名：*Papilio memnon aenor*

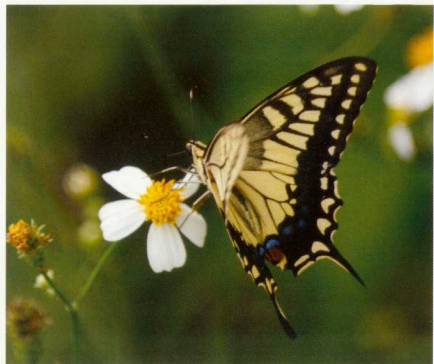
科名：鳳蝶科

尺寸：展翅寬100-120公釐

分布：南竿清水、珠螺及北竿塘岐較為常見

特徵：雄蝶翅黑色，前後翅散佈藍灰色鱗片，後翅無白色斑塊，雌蝶後翅具有漂亮的橙色、白色斑紋。

屬中大型鳳蝶，為馬祖地區常見的蝶種。雄蝶與雌蝶差異極大，雌蝶有兩型，無尾白斑型一後翅沒有尾突且白斑較大；有尾橙斑型一後翅有明顯尾突且白色斑塊較小。幼蟲取食芸香科植物的葉子，尤其喜愛柑橘類的植物，成蝶喜好訪花吸水，飛行速度不快，常於寄主植物附近飛翔，為一年多代之蝶種，夏季數量較多。



## 黃鳳蝶

學名：*Papilio machaon verityi*

科名：鳳蝶科

尺寸：展翅寬70-80公釐

分布：南竿介壽、四維、珠螺及雲台山

特徵：顏色鮮黃，沿翅脈有明顯黑色條紋，後翅中央有藍色條紋。

屬中型鳳蝶，肛角有一塊橙斑，後翅有明顯尾狀突起，雄、雌蝶外形相似，但雌蝶的黃色斑紋較為黯淡，黑色的翅脈較為明顯擴張。與柑橘鳳蝶非常類似，很容易混淆。族群不多，幼蟲以芹菜、芫荽、日本前胡、鴨兒芹等為食。



▲馬祖豐富多樣的花草，提供讓昆蟲充沛的食物。

## 木生鳳蝶

學名：*Pazala timur chungianus*

科名：鳳蝶科

尺寸：展翅寬53-63公釐

分布：苗圃有觀察記錄

木生鳳蝶屬於稀有種，主要分布在臺灣北部的500-1500公尺的山區，新北市的烏來有觀察記錄。在馬祖也屬於少見的蝶種，主要的食物為樟樹、香桂及青葉楠等。成蝶主要活動期間在春季的3至5月。



## 長尾水青蛾

學名：*Actias selene*

科名：天蠶蛾科

尺寸：展翅寬110-130公釐

分布：南竿福澳有採集記錄



特徵：身體被覆有白色絨毛，翅膀一般為水青色，前翅前緣為紅褐色及白色條紋，前後翅靠中央有一枚扁圓斑。

目前在南竿採集到的個體翅膀為黃色，有別於其他地區常見的水青色。腳紅色，前翅前緣為紅褐色及白色條紋，前後翅靠近中央有一枚扁圓斑，斑內上緣具有黑色與紅褐色弦樂紋。後翅末端有明顯的長尾突。觸角為淡棕色，雄蛾觸角為類似羽毛的雙櫛齒狀，較發達也較寬，雌蝶則較窄。幼蟲食草為楓香、九芎等植物。成蟲於夜間活動且具趨光性。



## 黑端榕蛾

學名：*Phauda triadum*

科名：榕蛾科

尺寸：展翅寬27-32公釐

分布：南竿苗圃及北竿芹壁有採集記錄

特徵：翅面為磚紅色，在前翅頂角延外緣處有一個橢圓形大黑斑，後翅端部亦呈黑色，觸角為黑色。

翅面的主要底色是磚紅色，前翅頂角延外緣處的橢圓型大黑斑，看起來如同兩個大眼。後翅端部亦呈黑色，身體為棕紅色。成蟲主要在白天活動，停棲時前翅成屋脊狀，雌雄並無明顯外型的差異，不過雌蛾體型較大。幼蟲體色為淡黃褐色，體側有白色斑紋，身體相當柔軟，觸摸時有黏黏的感覺。主要寄主植物為桑科榕屬的薜荔。







▲馬祖有記錄的蛾類有21種。(連江縣政府提供)

## 魔目夜蛾

學名：*Erebus ephespreis*

科名：夜蛾科

尺寸：展翅寬77-90公釐

分布：南竿福澳、仁愛、津沙及勝利水庫有觀察記錄

特徵：前翅前緣具有一枚大型深色眼紋，各翅外緣皆為鋸齒狀，而前、後中央有一條白色細線。

翅表面為褐色至黑褐色，停棲時前後處之白色線連成開口向上的弧形白色線條。前翅上的大眼紋非常容易辨識，後翅還有像黑色陰影的條紋，這些都有隱蔽和欺敵的功能。常棲息於陰暗的樹林中，主要於夜晚活動，有強烈的趨光性。



## 黃頸鹿子蛾

學名：*Amats edwardsii*

科名：燈蛾科

尺寸：展翅寬18-23公釐

分布：馬祖四鄉五島均有觀察記錄

特徵：身體有黃、黑相交的環帶，翅上有空窗。

鹿子蛾的近似種很多，有短絨毛。本種的特徵為黑褐色的翅膀中央有許多透明的空窗，腹部的第一節至第七節有黃色環帶。主要活動期間為每年的春、夏兩季，常棲息在草叢中，白天及夜晚均會活動，白天多飛行於林緣及步道上，飛行速度不快，喜訪花；夜間活動時有趨光性。



## 星點大金花蟲

學名：*Oides decempunctatus*

科名：金花蟲科

尺寸：約13公釐

分布：南竿勝天公園、北竿白沙、壁山有採集記錄

特徵：軀幹肢體皆為粉紅色，翅鞘具黑色圓點，外型像瓢蟲。

星點大金花蟲乍看之下很像瓢蟲，但牠是不折不扣的金花蟲喔！牠是馬祖地區體型第二大的金花蟲，僅次於琉璃粗腿金花蟲，鮮豔的顏色與可愛的外表，很受到昆蟲愛好者所喜愛。星點大金花蟲行動較緩慢，常常在小灌木及植物葉子表面可觀察到。

## 藍金花蟲

學名：*Altica cyanea*

科名：金花蟲科

尺寸：5-5.5公釐

分布：馬祖各島均有分布

特徵：體色為藍色，具有金屬光澤。

馬祖地區族群最龐大的甲蟲就是藍金花蟲，在馬祖經常可在火炭母草葉片上看見繁星般的食痕，這些都是藍金花蟲的傑作。除了取食，他們還要忙著傳宗接代，因此有時也可在葉片上發現藍金花蟲疊在一起，兩三隻相疊都不稀奇，十分有趣。



## 苧麻天牛

學名：*Paraglenea fortunei*

科名：天牛科

尺寸：8-17公釐

分布：南竿、北竿、東莒、西莒有採集記錄

特徵：藍灰色的體表上具有大塊黑色斑紋，此斑紋在不同個體上有明顯差異。

苧麻天牛為馬祖最常見的天牛，水藍色的體色十分特殊，所以在野外很容易辨認。苧麻天牛的幼蟲以青苧麻為寄主植物，成蟲亦啃食青苧麻的葉片及枝條。成蟲出現的季節為每年的3-7月，十分常見。

## 曲紋虎天牛

學名：*Chlorophorus signaticollis*

科名：天牛科

尺寸：8-12公釐

分布：南竿的勝利水庫、仁愛、津沙、福澳、珠螺，北竿的懷恩道場及西莒的田澳等

特徵：觸角極短，只達翅鞘肩部，後足最長。

曲紋虎天牛是馬祖地區目前發現僅有的虎天牛，因為黑黃相間的虎紋而得名。成蟲白天會在枯木上活動，亦喜訪花。



## 華星天牛

學名：*Anoplophora(A.) chinensis*

科名：天牛科

尺寸：25-37公釐

分布：南竿勝利水庫、牛角嶺、仁愛、福澳等地均有分布

特徵：通體黑色，佈滿白色斑紋。

華星天牛是馬祖體型較大的天牛之一，在夏季時常可以見到牠在木麻黃及棟樹上活動，這兩種植物也是牠的寄主植物。華星天牛的分布地區在中國大陸華南、日本及臺灣，亞洲約有十數種外形相近的種類，但馬祖地區仍未發現近似種。

## 長角窄胸天牛

學名：*Philus antennatus*

科名：天牛科

尺寸：19-34公釐

分布：東引島及南竿復興村

特徵：體色深褐色或黑色，體表佈滿褐色短毛。

長角窄胸天牛是東引島上最常見的天牛。屬夜行性昆蟲，在東引樂華村的夜晚，常可以在燈光下發現他們的蹤跡。長角窄胸天牛的複眼發達，翅鞘柔軟，缺乏一般天牛的發音器，因此無法發出像其他天牛般摩擦的聲音。幼蟲生活在土中，以柑橘類植物的根部為食，與大部分天牛幼蟲蛀食植物莖幹大不相同。



## 薄翅蜻蜓

學名：*Pantala flavescens*

科名：蜻蜓科

尺寸：31-33公釐

分布：東莒燈塔附近有大量族群

特徵：雄蟲體色為單純的黃褐色，腹部為橙紅色，腹部尾端背側有黑褐色，雌雄體型差異不大。

薄翅蜻蜓是馬祖最常見的蜻蜓族群，在夏秋兩季常可以看到一大群的蜻蜓在空中盤旋覓食，黃昏過後會選在草叢中棲息。幼蟲通常生活於池塘與沼澤等靜水的地區，馬祖各地均可發現。

## 黃幼蜻蜓

學名：*Pseudothemis zonata*

科名：蜻蜓科

尺寸：29-32公釐

分布：南竿的勝利水庫、儲水澳水庫、津沙村及東莒的福正水庫都有觀察紀錄

特徵：未成熟的體色為黃色，成蟲身體為黑色，在腹部的第三、四節有白色的環帶。

黃幼蜻蜓也是馬祖常見的蜻蜓之一，4-10月是活動的主要季節。幼蟲生活在林間的靜水區域，成蟲經常巡弋在樓地之間。雄蟲之間會有爭鬥，雌蟲以點水的方式產卵。



## 紫紅蜻蜓

學名：*Tritthemis aurora*

科名：蜻蜓科

尺寸：23-26公釐

分布：南竿的仁愛、津沙、勝利水庫及北竿橋仔都有觀察紀錄

特徵：雄蟲胸部紫紅色，複眼紅色，腹部紅紫色，末端6-10節有黑斑；翅透明，翅脈紫紅色。雌蟲特色黃色，腹部背線黑色。

雌蟲或未成熟的雄蟲經常在生活水域附近的草叢間活動，雄性成蟲則喜歡停棲在突出的枝頭守候覓食。白天會隨著陽光的照射強度而將腹部舉高，藉此來減少日曬面積，避免體溫過高。雌蟲以點水方式產卵。活動期間在每年5-11月。



# 馬祖生態 精彩



# 動物篇 Animals

海島型的馬祖，沒有大型的野生動物，主要的動物族群以鳥類的燕鷗為主。民國89年1月26日，馬祖成立了燕鷗保護區，每年的夏季，吸引了大批的愛鳥人士來到馬祖觀賞燕鷗。近年來，馬祖的露脊鼠海豚十分活躍，也興起了賞鯨豚的風潮，特別是保育類的露脊鼠海豚，在每年的冬天至春天經常在岸邊出沒，大量的觀測記錄，已經引起學術界的注目。



## 露脊鼠海豚

學名：*Neophocaena phocaenoides*

科屬名：鼠海豚科江豚屬

觀賞期間：11月至翌年4月

露脊鼠海豚已被國際保育聯盟（IUCN）保育紅皮書列為一級保育類動物，目前馬祖發現的露脊鼠海豚數量與標本數，已經足夠吸引鯨豚學界在馬祖成立全球的觀測研究站。

露脊鼠海豚的體型似魚，初生幼豚約55-80公分，成豚體長約1.2-1.9公尺，雄豚體形較大。全身灰黑色，腹部顏色較淺，喉及肛門部位為白色。頭短無鼻可自由轉動，額部微突，眼睛小，尾部扁平中間有凹刻；無背

鰭。因為很少躍出水面，僅露出背脊，因而得名。上下頰齒各有13-22個，尾鰭中間有凹刻。

目前露脊鼠海豚被發現的地點有北竿北海坑道附近的三七據點，及午沙澳口左側的二八據點；而南竿的津沙至仁愛村海岸的五三據點、五五據點也都是很好的觀測點。在馬祖觀賞露脊鼠海豚可以不必搭船，目前最靠近海岸的觀測紀錄約在20公尺之內。

根據馬祖老一輩漁民的說法，早年露脊鼠海豚經常出現在海域中，也常被捕獲，因為肉質像豬肉，所以也稱「海豬」，但近年來保育觀念提升，就算意外捕獲也多放回海域。目前在南竿四維村的漁業展示館中，也存放了2003年在津沙海域發現的露脊鼠海豚標本。



## 梅花鹿

學名：*Cervus nippon taiouanus*

科屬名：鹿科鹿屬

觀賞期間：夏季

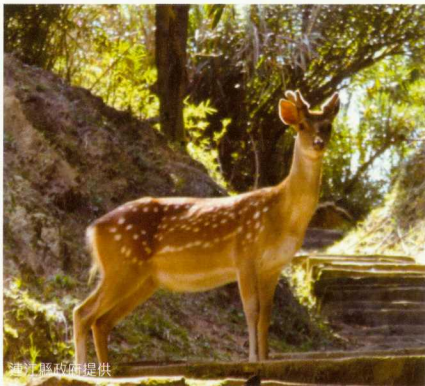
臺灣梅花鹿為特有的亞種，早年在臺灣是常見的野生動物，但在西荷時期，因為對鹿皮的需求，而遭到濫捕，野生的族群推斷在1969年已經滅絕，現在的梅花鹿多為人工復育後野放。在綠島、馬祖的大坵島，都有野放梅花鹿的蹤跡。



連江縣政府提供

梅花鹿的體長約150公分，體重50-80公斤，肩高70-90公分，尾長約13公分。毛色夏季為淡栗色，背部中央有黑色條紋，兩側各有20個白斑；冬季時毛色轉為深褐色，白斑較不明顯。公鹿才有鹿角，每年多一個分叉，至5歲時停止分叉。鹿角在春天時長出鹿茸，至夏季後逐漸變硬，並開始有磨角行為，冬末時硬角會脫落。

目前在大坵島野放的梅花鹿已經生息繁衍約150隻，也成為觀光客的最愛。每年夏天的賞鷗季，遊客可以登島賞鷗，順便與梅花鹿合影。日前，大坵島上開設了生態樂園民宿，提供遊客登島賞景、體驗生態、品嚐美食與住宿的服務。



連江縣政府提供

## 中國樹蟾

學名：*Hyla chinensis*

科屬名：樹蟾科雨蛙屬

觀賞期間：春、夏兩季

中國樹蟾主要分佈於1,000公尺以下的闊葉林、灌木叢或農墾區。在臺灣的中、北部較多，馬祖的南竿及北竿也有牠的蹤跡，以捕食昆蟲為主，像是金花蟲、瓢蟲、螞蟥等。中國樹蟾的體長約2-4公分，背部為青綠色，但會隨著棲地改變顏色。體側有不規則的黑色斑點，腹部為淡黃色，有一條深色的條紋自吻端延伸至鼓膜後方。吻端較為圓鈍，外鼻孔接近吻端。四肢的外緣為白色，趾末端有明顯的吸盤，頭部有黑褐色的眼罩。繁殖期在春夏兩季，雄蛙有單一鳴聲，在繁殖期時轉為黑色，在夏季的夜間，發出響亮的鳴叫聲。

中國樹蟾的卵產於靜水區域，外覆透明的膠狀物質，與一般樹蛙的卵外覆泡沫不同，蝌蚪的體色為灰白色。

### 北竿大坵島交通船：住宿

龍福號娛樂漁船：馬祖北竿鄉塘岐村273-8號

電話0836-55077、0836-556612

梅花公主號娛樂漁船：馬祖北竿鄉塘岐村272號

電話0910-884660、0836-55518

大雄壹號娛樂漁船：馬祖北竿鄉塘岐村240號

電話0836-55036、0928-146051

大坵生態樂園民宿：0927-189032、0836-55518



連江縣政府提供



連江縣政府提供



連江縣政府提供





# 馬祖生態 精彩



# 鳥類篇 Birds

馬祖群島的島嶼面積狹小，主要島嶼也缺乏河川、湖泊、沼澤等可供鳥類棲息繁衍的環境，但因為地處中國大陸與東北亞弧形海岸的中繼位置，所以有許多季節性的候鳥，會途經馬祖，或是選擇馬祖為繁殖的地點。

特別是燕鷗等冬候鳥，在每年的夏季時來到馬祖的無人島礁上繁殖、產卵，其中不乏珍貴稀有的品種，像是紅燕鷗、黑嘴端鳳頭燕鷗等。馬祖早年因為軍管，所以許多地區均保有原始風貌，但對野鳥的記錄並不多，直至1996年起與中華民國野鳥學會合作，才正式從事基礎的研究調查，陸續建立資料庫。後續的珍稀鳥類的發現，也積極讓馬祖的無人島嶼在2000年規劃為燕鷗保護區，日益豐碩的保護成果，也讓馬祖成為賞鳥人士觀察稀有燕鷗的觀光勝地。

\*本篇文字取材自〈神話之鳥〉、〈夏日飛翔〉，圖片由連江縣政府提供。

## 黑嘴端鳳頭燕鷗

學名：*Thalasseus bernsteini*

體長：36公分

屬性：稀有夏候鳥

出現季節：夏

分佈記錄：礁岩及島嶼附近海面，北竿鄉中島數量較多



黑嘴端鳳頭燕鷗最大的特徵為嘴喙為橘黃色，鼻尖為黑色，是最主要的辨識特徵。頭部黑色，具有冠羽，前額及胸部為白色，背部至尾上的覆羽為灰色，羽翼為灰白色。冬季時，頭頂有部分白色。停棲時，尾羽和翼尖幾乎等長，尾羽灰色，分叉明顯。主要棲息於海岸島嶼及河口附近，以魚蝦類為食。

舉世罕見的珍稀燕鷗，因為自1863年被命名以來，在全世界僅有少數的觀察記錄，直至2000年時在馬祖北竿記錄到完整的繁殖畫面，提供給世界鳥類研究機構後，引起全球野鳥界的矚目。因為牠極為稀有，所以又稱為「神話之鳥」。每年都吸引許多鳥迷來到北竿，希望能一窺黑嘴端鳳頭燕鷗的芳蹤，目前觀測到的地點多在北竿的中島、鐵尖島及三連嶼等。



## 黑尾鷗

學名：*Larus crassirostris*

體長：約47公分

屬性：局部普通夏候鳥、不普遍冬候鳥。

出現季節：春、夏、冬

分布記錄：多出現於海岸邊、港口內，馬祖四鄉五島均有過冬記錄，但只有在東引有繁殖的族群

圓頭體壯的大型海鳥，嘴短而厚，尖端微鉤。成鳥的腳和嘴皆為黃色，嘴尖紅色後接黑色。肩部及翼上覆羽、飛羽為黑灰色，其他部位為雪白色。尾羽圓型末端上有黑色寬邊帶，所以有黑尾鷗之名。腐食性，以港灣或附近的死魚、漂浮的廚餘為食，也會直接捕食魚蝦。

黑尾鷗分布區域自中國吉林、遼寧、山東、福建及臺灣沿海均有。黑尾鷗喜歡棲息於礁岩，繁殖期約4-7月，東引的長長鼻與小紫沃兩處陡峭岩壁上可以發現繁殖的巢穴。



## 粉紅燕鷗

學名：*Sterna dougallii*

體長：31公分

屬性：普通夏候鳥

出現季節：夏、秋

分布記錄：四鄉五島周圍無人島礁，以北竿的數量最多

又稱紅燕鷗。頸短、翼長、身型修長的中型海鳥。嘴尖而直，前半黑色、後半紅色。夏季成鳥頭頂黑色，腳為紅色，背及翼上覆羽為淡灰色，腹部白色，胸部有淡粉紅色，故稱粉紅燕鷗。冬季時前額有白色，頭頂有雜斑，胸部的粉紅色消失。

繁殖區多在馬祖群島附近的無人島上，例如中島、近嶼、鐵角嶼、白廟嶼及三連嶼等。築巢於島上草地和岩礁混和區的地面上，每窩1-2卵。肉食性，以海面表層小魚為食。覓食時，來回穿梭在海面上尋找魚群，發現後便直接入水捕食。



## 大鳳頭燕鷗

學名：*Thalasseus bergii*

體長：45公分

屬性：普通夏候鳥

出現季節：春、夏、秋

分布記錄：四鄉五島周為無人島礁，以北竿的數量最多

頭短、翼長、身型修長的大型海鳥。嘴厚、尖而直，為亮黃色。成鳥頭頂有黑色冠羽，肩背部至腰部與尾上的羽毛均為暗灰色，雌雄羽毛相似。為肉食性海鳥，來回穿梭飛翔於海面上覓食，發現目標後便衝向海面捕食。飛行時拍翅慢且幅度深，飛行姿態十分優雅。

主要分布於印度洋沿岸，基隆、宜蘭及馬祖也有分布。馬祖的繁殖區在外海的無人島，像是中島、鐵尖嶼及白廟嶼等。築巢於裸露泥土上極短的草叢間，巢距密集，每窩一枚卵。



## 黑枕燕鷗

學名：*Sterna sumatrana*

體長：30公分

屬性：普通夏候鳥

出現季節：夏、秋

分布記錄：四鄉五島無人島礁

黑枕燕鷗又稱為蒼燕鷗，頭短、翼長、身型修長的中型海鳥。嘴尖而直，黑色。全身上下除眼部至頸部的黑色帶及腳為黑色，背部為淡青色外，其餘皆為白色。

黑枕燕鷗以小魚為食，俯衝至海面捕食，飛行姿態十分高雅。喜歡群棲混雜於其它海鳥中。繁殖地區在馬祖周圍的無人島上，築巢於裸岩區的岩面凹隙處，每窩1至2枚卵。



## 褐翅燕鷗（白眉燕鷗）

學名：*Sterna anaethetus*

體長：約35公分

屬性：普遍夏候鳥

出現季節：春、夏、秋

分佈記錄：四鄉五島周圍無人島礁，以北竿、西莒的數量最多

褐翅燕鷗因額頭至眉毛有白線連接，所以又稱白眉燕鷗。背部及腰部與尾上覆羽皆為深褐色，喉、胸至腹部與尾下覆羽是純白色。

通常棲息於近海，繁殖期時才會靠近陸地。從海面上捕食，但不會潛水。基隆的彭佳嶼、澎湖及馬祖均有觀察記錄，馬祖的繁殖地為無人島嶼，通常築巢於島上裸露岩面的凹陷處或低矮的灌叢下，每窩一枚卵。



## 紅尾伯勞

學名：*Lanius cristatus*

體長：19公分

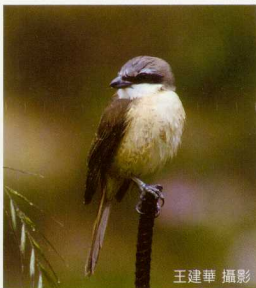
屬性：普通過境鳥、稀有冬候鳥

出現季節：秋、冬、春

分佈記錄：四鄉五島均有過境記錄，東引樂華村在秋季曾有大批過境，主要出現在農園、菜圃、開闢草地與灌叢頂梢

又稱褐伯勞，是典型的冬候鳥。頭大而圓、體胖的小型鳴禽。嘴喙粗厚，灰黑色，尖端帶有尖銳的勾喙。雌雄的羽色相近，雄性成鳥身體與頭上有灰褐色，並有粗黑的過眼線，上方還有條灰色的細眉線，肩背部至腰部為一致的褐色。尾上覆羽為紅褐色，體下、喉部為白色，胸腹部為暖橙褐色，漸淡至尾下的覆羽。翼上覆羽為褐色，翼下白色。尾羽呈長楔型，褐色帶紅褐。

紅尾伯勞雖為過境鳥，但僅有少數會留下過冬，秋季過境高峰期為8月底至9月上旬，春季為5至6月上旬。屬於獨棲性鳥類，以昆蟲及小型兩棲爬蟲類為食。



王建華 攝影

## 白胸苦惡鳥

學名：*Amaurornis phoenicurus*

體長：32公分

屬性：不普遍過境鳥、稀有冬候鳥

出現季節：全年四季

分佈記錄：南北竿及東引、西莒有觀察記錄

俗稱白腹秧雞，屬於秧雞科。長腳長趾的水鳥，善於奔走。翅圓短，不善長途飛行。嘴尖而直呈橙黃色，腳也是黃色。頭頂至背部、飛羽、尾羽上方均為棕至黑色，臉頰至下腹部為白色。喜歡生活在灌叢間、河邊或湖邊，以昆蟲、小型水生動物及植物種子為食。叫聲酷似「苦啊！苦啊！」所以得名。苦惡鳥為古老傳說的鳥類，相傳是媳婦受到婆婆虐待致死，而化身為苦惡鳥。在馬祖南竿的垃圾掩埋場亦曾發現「紅腳苦惡鳥」（Brown Crake *Amaurornis akool*），但為唯一的紀錄，白胸苦惡鳥較為常見。



王建華 攝影





# 馬祖生態 精彩



# 魚貝蝦蟹篇 Marine Life

馬祖群島呈狹長的南北走向，散佈於東海中，各島的地質多為火成岩及其變質岩，地形多丘陵地，少有平地可供農作。也因為馬祖位居閩江的出海口，每年沖刷而下的營養有機質，孕育了豐富的漁場。自古馬祖就是舟山群島漁場的主要漁業區，蓬勃發展的漁業，讓主要的港澳逐漸發展成了聚落，而聚落中的傳統石印屋，為了避風也多背山面海而建。

馬祖海域涵養了多樣的魚類，像是帶魚、鯧魚、黃魚、鯛魚、鮫魚等。火成岩地形造成的礁岩海岸，形成了潮間帶，大量的有機微生物，也讓潮間帶成為貝類生長的優良環境，近海的大、小淡菜、礮灘中的花蛤及礁岩中的佛手、蝶螺，都是馬祖代表性的濱海生物。

## 大黃魚

學名：*Larimichthys crocea*

科名：石首魚科

分布：馬祖群島海域，野生黃魚已十分稀少

大黃魚是馬祖早年主要的漁獲，傳說早年盛產期時，湧至港澳的黃魚多到可以踩著他們到鄰近的島上。目前野生的大黃魚已非常稀少，很少捕獲。此外，大黃魚有一對耳石，拼在一起正好成為心型，是早年馬祖年輕人用來表達愛情的禮物。

大黃魚又名黃瓜魚、大黃花魚。一般體長約30-40公分，體重約400-800公克，體色呈金黃色，屬於高級的食用魚種。大黃魚的經濟價值與營養成分很高，不僅全身



都能食用且含有豐富的蛋白質及鈣、磷、鐵、碘等，而且魚肉組織細緻柔軟，易於消化吸收。

大黃魚是肉食性魚類，喜歡生活在熱帶及亞熱帶沿海的沙質底層的海域，具有洄游的特性。夏季為產卵期，會集體洄游至淺水的沿岸地區，東引島海域就是牠們北上洄游的必經路線，當秋季水溫變低，大黃魚又開始南下過冬，洄游至東沙島附近。





## 日本真鱸

學名：*Lateolabrax japonicus*

科名：真鱸科

分布：馬祖群島海域，北竿、東西莒、東引島

日本真鱸俗稱七星鱸或花鱸，是常見的食用魚種，肉質細緻、滋味甜美，也被認為含有極佳的營養成分，手術後食用可促進傷口的復原。因為經濟價值高，所以多採人工養殖，野生鱸魚已十分稀少，目前馬祖海域仍可捕獲，主要產期為每年的2-6月。

真鱸科的魚類喜歡生活在淡、海水交會處，成熟的鱸魚在每年的10月至4月會游到較深的海域過冬、產卵，小魚以浮游生物為食，春夏時的幼魚會溯河而上，獵取河中的小魚，是兇猛的肉食性魚類。真鱸的身形修長，魚身呈銀灰色，體側帶有一排黑色小點。



## 黑鯛

學名：*Acanthopagrus schlegelii*

科名：鯛科

分布：東引及亮島海域



黑鯛的魚體扁平，背緣彎曲，腹緣較平。背鰭單一，硬棘強壯，與軟條間的缺刻不明顯。側線上方至背鰭硬棘中央部位有鱗片7-8枚，側線起點有不規則黑斑。體側也有若干黑色縱帶。背鰭硬棘11-12枚，軟條11枚；臀鰭硬棘3枚，軟條8枚。側線鱗片數48-56枚。體長可達50公分。

黑鯛是鯛科家族中對水質容忍性最強的魚類，而且也極為凶悍，行動十分敏捷。產卵期約在4-9月間。在馬祖的產量不少，尤其在東引及亮島附近海域最多，也是釣客喜歡挑戰的魚類，因為拉力頗為強悍，掙扎也非常激烈，釣來特別过瘾。而釣上岸的黑鯛會憤怒的撐開尖銳的背鰭、腹鰭和臀鰭，很容易弄傷釣魚人的手，因此抓黑鯛時要特別小心。



北竿白沙港的舊漁寮



馬祖為釣客的天堂

## 黃鰭鯛

學名：*Acanthopagrus latus*

科名：鯛科

分布：馬祖群島海域的淺海



黃鰭鯛俗稱「赤鰭仔」，為淺海及河川出海口的底棲魚種，喜歡活動於沿岸及河口泥沙或礫砂底質的環境中。黃鰭鯛生性貪食，屬雜食性鯛魚，在馬祖沿岸有時也會捕食貝類，全臺四周海域均有分布，為高級食用魚，也是沿海地區主要的養殖魚種之一。

黃鰭鯛體色為青灰色略帶黃色，腹側為銀白色，側線十分明顯，與魚體背緣平行。背鰭、胸鰭為灰白色，腹鰭、臀鰭及尾鰭後半段呈黃色，因此有「黃鰭鯛」之名，目前黃鰭鯛已經過馴化，在淡水中也能養殖，是適應性極強的魚類。

\*本頁標本圖取材自臺灣魚類資料庫。



東引的地標—橫帶石鯛

## 橫帶石鯛

學名：*Opelgnathus fasciatus*

科名：石鯛科

分布：東引海域



屬於溫帶的近海魚類，主要分布於日本、韓國、中國大陸及臺灣附近海域，喜歡棲息於50公尺以內的岩礁區。齒板十分堅硬，以貝類、甲殼類及海膽為食，所以也被稱為「海膽鯛」。因為十分稀有，再加上咬餌的力道很強，所以被魚友稱為「夢幻之魚」，東引的中柱港旁，樹立一座大型的橫帶石鯛的雕塑，也成為東引的地標之一。

橫帶石鯛的體形呈長卵圓形，側面扁而高，頭小、短吻、眼大。背鰭單一，硬棘部和軟條部間有缺刻，硬棘12條、軟條16；臀鰭硬棘3條，軟條13。尾鰭呈內凹形。魚體呈黃褐色，體側及頭部眼帶共有7條黑色橫帶。胸及腹鰭黑色；尾鰭顏色較淡有黑色邊緣。

\* 本頁標本圖取材自臺灣魚類資料庫。

## 嘉鱻魚

學名：*Pagrus major*

科名：鯛科

分布：馬祖群島附近海域



嘉鱻魚也稱日本真鯛、真鯛、真赤鯛、正鯛等，日本人稱為「鯛王」。世界分布為日本至南中國海。生活的環境為200公尺內的大陸棚，主要活動於沙泥底質海域及礁石區。屬於肉食性魚類，以底棲生物為食。產卵期在4-6月，此時會遷移到較淺的水域產卵。通常為群棲性，會隨著季節變換棲所。

體形為側扁的橢圓形，頭部比例較大，背部有微幅隆起，鱗片是較薄的櫛鱗，側線完整。背鰭有明顯的硬棘，野生魚體色呈淡紅色，養殖的體色較黑。



北竿的橋仔昔日為漁業重鎮。

## 紫孔雀蛤

學名：*Septifer virgatus*

科名：殼菜蛤科

紫孔雀蛤當地人稱「小淡菜」，6~7月是採收期。大小只有3~4公分，常成群聚集在岩縫或礫石堆中，退潮時會露出在礫石堆中。紫孔雀蛤會分泌特殊的液體，凝固成足絲，藉著一大叢的足絲緊緊黏附在石頭表面上，等到潮水流過來時，才張開殼口，濾食水中的有機微粒和浮游生物。紫孔雀蛤的殼呈楔形，殼頂呈尖椎狀，位於殼的最前端，腹緣直平或略凹，背緣呈弓型，後緣圓鈍。殼表面有細放射肋和輪肋，呈紫褐色，頂部多呈淡紫色。棲息於中潮帶到淺海的岩礁區。

## 笠藤壺

學名：*Tetraclita squamosal*

科名：笠藤壺科

外形像小火山模樣的笠藤壺，又稱日本笠藤壺、鱗笠藤壺。直徑約4公分，群生在潮間帶的岩礁上。外殼是由四片殼皮構成，表面有許多隆起的肋線。漲潮時殼口會伸出附肢來濾時水中的微生物，退潮時則緊閉殼口來減少水分的喪失。

馬祖人稱它為藤壺，因為數量很多，也會採集做為餐間的零嘴，但挖食不太容易，可食的部分也不多，但奇特的鮮美滋味卻難以形容。



海鮮中的紫孔雀蛤與藤壺。(連江縣政府提供)

## 中華棘蠔螺

學名：*Turbo chinensis*

科名：蠔螺科

中華棘蠔螺或稱中華蠔螺，漁民稱它為「觀音螺」，盛產於金門、馬祖，臺灣本島雖然也有分布，但體型上較小。中華棘蠔螺殼大而厚實，殼高可達8公分，螺層約5至6層，縫合線明顯；殼頂高，體層較為膨圓，殼面具深淺不一的螺肋；生長紋粗糙且呈鱗片狀。在螺體層上有二排半管狀棘，但有些個體的棘刺並不發達。殼面呈淡褐色或青灰色。殼口大而圓，內有珍珠色澤，內唇下方擴展變厚，無臍孔。口蓋為重厚的石灰質，外部有密集的小粒突起，核位於中央偏內下方，成旋渦狀，內面平滑呈棕褐色。以刮取岩石上的藻類為食。



## 海瓜子簾蛤（花蛤）

學名：*Ruditapes variegata*

科名：簾蛤科

原名海瓜子簾蛤的花蛤，因為殼表具有輪脈和細放射肋紋，加上花紋的形式多變而有此名。花蛤的殼長約3公分，棲息於潮間帶的砂礫底層，埋入砂中約3公分深，馬祖居民常以地毯式的篩扒方式撿拾，數量頗為豐厚。

花蛤的外殼呈卵圓形，前端短圓而後端稍呈楔型，殼頂偏向前端。前端的小月面及後端的盾面都不明顯。外殼的顏色多樣，有深灰、黃褐及白色等，形形色色的斑紋十分明顯。

馬祖花蛤較為有名的產區在東莒島的礫灘區。花蛤的風味與文蛤略有差異，口感上較為鮮甜Q軟，是馬祖的特色食材。



南竿四維村採收淡菜並進行初步處理

## 淡菜

學名：*Perna viridis*

科名：殼菜蛤科

淡菜是馬祖著名的食材，又稱孔雀蛤、翡翠貽貝等。為馬祖濱海礁岩區常見的大型貝類，但也因為大量採集，野生的淡菜數量也不復以往，以北竿及東莒的數量較多。目前在南竿的四維村芙蓉澳有淡菜養殖，每年的夏季是淡菜最肥美的季節，清蒸或煮湯都十分鮮美，是馬祖的特色菜式。雖然臺灣也有孔雀蛤，但形態及口感上均大不相同。

淡菜經常棲息於潮間帶至沿岸的淺水地帶，在淡水的沼澤區亦有發現。淡菜以濾食浮游生物為食，能分泌足絲固定在礁石或岩縫中，偶而也能在浮木或船底發現其蹤跡。淡菜的殼為長卵形，形似孔雀的羽毛，所以又稱為孔雀蛤。殼質堅硬但易碎，

背側的殼頂微尖而腹側呈圓弧形，殼之前端平直，足及足絲均可由此進出，後端成圓拱形。殼色呈綠褐色，邊緣呈鮮綠色。殼內面有亮白的真珠層。





## 笠螺（海鋼盔）

學名：*Cellana testudinaria*（龜甲笠螺）、*Cellana toreuma toreuma*（花笠螺）

科名：笠螺科

笠螺因為外形很像阿兵哥的鋼盔，所以馬祖人叫它海鋼盔，也是馬祖潮間帶常見的貝類，像斗笠的外殼十分簡單，上頭有肋紋及花紋，花笠螺的個體較小，龜甲笠螺的個體較大，它也是馬祖的特色食材，可以醃漬或是快炒，口感彈牙、滋味鮮甜。



連江縣政府提供

## 龜足（佛手）

學名：*capitulum mitella*

科名：鑽茗荷科

龜足又稱龜足茗荷，俗稱佛手或筆架，主要是因其特殊的外形而有此名。龜足可分為頭部和柄部，一般寬約2-3公分，高約3-5公分，頭部為淡黃色或綠色，由8片殼板組成殼室；柄部為類似革質，有細小的鱗片，呈褐色。龜足以柄部黏附於岩縫中，如果受到外力就緊縮柄部躲進岩縫中。馬祖的居民採集佛手當作小菜，略加清蒸就很鮮甜。一般遊客初見佛手都不知從何吃起！其實就像嗑瓜子一樣，用牙齒咬開側邊硬殼就可品嚐其鮮甜的肉質。



潮間帶有許多貝類可以採集。(連江縣政府提供)

## 蝦姑

學名：*Pseudosquilla ciliata*

科名：蝦姑科

蝦姑又叫瀨尿蝦、螳螂蝦、蝦爬子、爬蝦、扒蝦、扒蝦、口蝦姑，也有「富貴蝦」、「琵琶蝦」的稱謂。全世界約有400種，大多分佈於熱帶和亞熱帶的近海，屬於底棲性生物。被捕捉時腹部會射出無色液體，所以有瀨尿蝦之稱。外形上在頭胸部有一對像螳螂一樣的鐮刀狀的前腳，另有步足三對，腹部有尾鰭。以其他的甲殼類和小魚及海濱的蚯蚓和沙蠶等為食。

蝦姑的產季主要在春夏之交的4-7月，及秋末冬初的10-11月，馬祖的蝦姑產季主要在冬初時節。早年馬祖漁民對於這種不易食用的蝦姑十分討厭，多堆棄於海岸旁，當地的駐軍則多撿拾做為零嘴。



## 東引南海溪蟹

學名：*Nanhaipotamon dongyinense*

科名：溪蟹科

東引南海溪蟹是2004年由東引國中小的王禮民校長在東引島發現不少淡水蟹，後寄給中興大學生命科學系副教授施習德，確認為南海溪蟹屬，並經過DNA分析比對其他鄰近地區之南海溪蟹類序列之後，確認為新種，後再委請北京中科院研究員陳國孝做形態比對繪圖，最後共同發表此一新種之南海溪蟹，並以東引島名為其種名。

東引南海溪蟹多發現於低海拔的灌溉溝渠內，水源為東引島的泉水。4至6月可發現生殖的雌蟹，7月曾在洞口附近發現交配的溪蟹。

形態特徵為背甲前後有顯著拱起，表面光滑，具細麻點。腮區甚腫脹，頸溝寬而深。胃心區之間的H形溝較深。額後葉較隆起，上有大凹點，眼後隆脊鋒銳與前腮齒相連。額彎向下方，前緣中部內凹。背眼緣隆起，外眼窩角三角形，外緣稍拱。前側緣隆線形，前半部具不明顯顆粒，後半部光滑。背甲為帶綠的灰色，步足為帶黃的綠色，雌性多黃色。



施習德 攝影



東引南海溪蟹棲地。(連江縣政府提供)



東引燕秀的棲地。(連江縣政府提供)



東引北澳村的棲地。(連江縣政府提供)

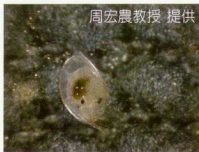
## 介形蟲

學名：*Daphnia sp.*

科名：蚤科

馬祖的夏季，是旅遊旺季，也是「踩」星砂的季節。馬祖多處的海濱在入夜後，如果漫步沙灘上讓海浪拍打著雙腳，就會發現海浪裡有一點一點的螢光，如果用手去撈取，略加施壓，就會漫出一絲絲的螢光。對於沒見過這種奇特景象的遊客來說，既新奇又有趣。

這「星砂」(沙)並不是沙，先前的誤認為是一種光合自營的海洋浮游植物—渦鞭毛藻，因為某些渦鞭毛藻具有發光機制。但是，民國99年7月，王建華校長邀請正好來馬祖參加花蛤節的臺大漁業所長周宏農與助理王旋，到東莒的猛澳海邊採集「星砂」。加上陸續採集的樣本，卻發現所謂「星砂」竟是一種節肢動物，後來，周宏農所長寄來了圖片，說明「星砂」是介形蟲(Ostracod)的一種，但本身並不會發光，可能是食用或吸附了某些螢光元素。這個結果，推翻了原先的渦鞭毛藻的假設。

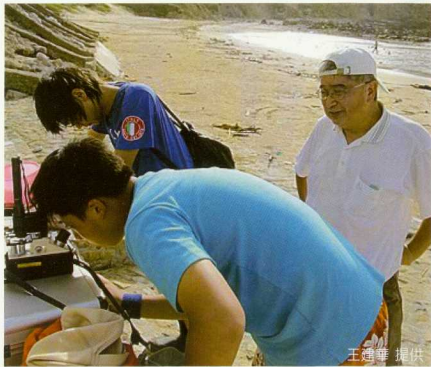


周宏農教授 提供



王建華 提供

這種海灘的「星砂」，為夏季的馬祖增添了浪漫的元素，除了東莒的猛澳沙灘，在北竿的芹壁沙灘、南竿的鐵板沙灘都可以見到「星砂」。完全感覺不到它存在的「星砂」，在擾動海水或受到壓迫時，就會發出閃閃的螢光，讓許多遊客都大為驚奇。



王建華 提供



## 連江縣樹木 花草管理 自治條例

馬祖目前列為保育珍稀植物有：換錦花、紅花石蒜、唐杜鵑、野百合、流蘇樹、郁李、豆梨、芫花、南嶺蕘花、馬祖黃檀、朝鮮紫珠、凹葉柃木、馬祖卷柏、圓蓋陰石蕨。

## 連江縣樹木花草管理自治條例

訂定時間：中華民國92年7月17日制(訂)定

連企法字第0920018629號

第一條 連江縣政府（以下簡稱本府）為保護連江縣（以下簡稱本縣）植物資源，維護管理本縣樹木花草，特制定本自治條例。

第二條 本自治條例以本府為主管機關，本府建設局為管理單位。

第三條 本自治條例所稱樹木花草係指本府管理之造林區、保護區、道路、花園、圓環、綠地等種植之樹木花草以及本府公告之保育珍稀植物。

第四條 民眾或公私機關，發現有違規或毀損情形，應通知管理單位。檢舉毀損樹木花草因而查獲屬實者，管理單位得核發該案實收罰鍰十分之一為獎金。

第五條 對於下列不當對待樹木花草之違規之行為，處以新臺幣三千元以上三萬元以下之罰鍰：

- 一、封閉栽植穴或栽植槽。
- 二、於樹體張貼廣告、懸掛或樹立招牌及纏繞、覆蓋他物。
- 三、於樹木植穴棄置果皮、紙屑、砂石及其他廢棄物。

第六條 未經許可毀損樹木花草（包括任意摘折、砍伐、盜採或盜挖，損壞支柱、護欄等），其非屬故意行為但自動申報處理者應賠償苗木補植費（包括該規格之苗木材料費、栽植費、運費及支架費等），未自動申報者，併處新臺幣三千元以上一萬五千元以下之罰鍰。如屬故意行為，則併處新臺幣六千元以上十萬元以下之罰鍰。因工程施工或其他因素需砍伐、遷移樹木花草者，應向建設局申報核准。

未經核准私自砍伐、遷移、毀損者，依前項規定辦理，其經申報核准者，亦應於事後補植或回植，未還原者，準用前項以故意行為之罰則規定辦理。

第七條 本府公告之保育珍稀植物，非經主管單位許可，不得挖採，亦不得出口至馬祖以外地區。違者處以新臺幣六千元以上十萬元以下之罰鍰。

第八條 本自治條例所定之賠償金及罰鍰，義務人應於通知書或處分書送達後三十日內繳納，逾期未繳者，依法移送強制執行。

第九條 本自治條例自公布日施行。



# 馬祖生態 精彩



# 馬祖旅遊 Travel Info

馬祖群島位於臺灣的西北方，緊臨福建的閩江口外，距離大陸最近的距離為9.5公里。金馬地區在民國45年施行戰地政務，直到民國81年解除任務。馬祖積極推動觀光事業，以獨特的戰地前線、閩東文化與海洋風情，作為觀光的主軸，近年來生態旅遊風氣興起，馬祖以多樣且豐富的自然資源受到矚目，不論是動、植物生態、海洋生態或燕鷗，都吸引不少愛好者來到馬祖親近觀察與記錄。



馬祖的行政區域劃分，當地人簡稱四鄉五島。包括南竿鄉、北竿鄉、莒光鄉（東、西莒島）及東引鄉。南竿鄉是政經與交通的中心，也是馬祖最大的島、人口最多的地區。

## 必遊景點

### 介壽村

介壽村舊名山隴，為連江縣政府所在地，也是南竿鄉最繁華的聚落。縣府前有座「山隴蔬菜公園」，為全臺少見。蔬菜公園旁為介壽堂與介壽商場，前方為介壽村主要的商店街和全馬祖最大的市場。再往前就是「介壽澳口」，為解決風災海潮倒灌的問題，澳口以土石填海外推、新建堤岸，新增的土地就規劃為公園，是黃昏散步的好處去。

### 八八坑道、馬祖酒廠

從南竿機場往市區，就一定會經過知名的八八坑道。八八坑道因為馬祖高粱酒而聲名大噪，這座坑道原是戰備坑道，解除軍管後移交給馬祖酒廠，做為釀酒及窖藏之用。坑道每日的上午、下午各有兩個時段對外開放，若是團體預約，除了參觀坑道外，還可安排高粱酒試飲。

參觀馬祖酒廠可透過影片了解馬祖製酒的歷史，大廳中還展示有傳統製酒工具及歷年來的紀念酒，一旁的試飲區則提供遊客品酒、休息使用。





福澳港

### 牛角聚落

復興村舊稱牛角，因為地理形似犀牛角而得名。牛角已逐漸發展成藝文聚落，當地的藝術家、作家及文史工作者在此聚集。聚落仍保有不少傳統石屋，遊客可以循著石梯在聚落中漫步，廢棄的房舍與修復的石屋交疊成一幅純樸的畫面。

牛角的澳口旁有座五靈公廟，廟堂的建築維持傳統的形式，高聳的封火山牆及深紅色的牆面十分壯觀。

### 福澳港

福澳港是南竿主要的水路港口，從基隆出發的台馬輪、離島間的交通船及小三通의 渡輪都在此停靠。福澳港一旁的漁船碼頭，是觀賞落日的選擇之一，當夕陽落下，金黃色的波光灑在漁船上，別有一番風味。福澳村的華光大帝廟是當地的信仰中心，建築十分雄偉，遊客們也可從這裡眺望福澳港。



枕戈待旦

福澳到清水村之間有一條「福清步道」，是黃昏或夜遊時的浪漫路線，步道沿著海岸而建，可以欣賞到絢麗的夕陽，從步道也有支線可以登上總統銅像，從銅像處經三槍堡可以通往「枕戈待旦」，從這裡也可以盡覽整個福澳港的美景。

### 馬祖民俗文物館

整座文物館依傳統建築的形式構成。館內區分為多個展示館，展示了馬祖的地形地貌、歷史源由、移民的歷史及早期的文物、馬祖的傳統節慶等。展示空間十分舒適寬敞，是一處可以最短的時間了解馬祖、親近馬祖的展館，值得首次造訪的遊客前往參觀。



民俗文物館

## 馬港及媽祖文化宗教園區

馬港村最著名的景點為天后宮與媽祖巨神像。天后宮因為廟殿中嵌有一座媽祖衣冠石棺而聞名於世。一旁山巔上的巨神像高28.8公尺，比起祖廟的莆田的媽祖神像的14.5公尺還高，已在九十八年申請金氏世界紀錄。

天后宮為媽祖信仰的重要史蹟景點，傳聞媽祖投海救父後金身飄流至南竿塘，所以在天后宮中還保有此石棺；此外，馬祖籍畫家李小石在九十八年背著媽祖神像登上聖母峰，此一創舉吸引了國際媒體的關注，這尊神像目前也供奉於正殿中。

## 鐵堡及北海坑道

南竿的鐵板村有兩大著名軍事設施，一是鐵堡，二是北海坑道。兩者均為人工開鑿而成的據點。鐵堡為一座海岸的小島，從中間鑿成軍隊的據點。北海坑道則是重要的戍守據點，小型船艦可以駛入，人員及機動車輛也可隱匿其中，是一座規模龐大、令人歎為觀止的人工坑道。

## 津沙村與老酒

津沙舊名金沙，以色如黃金的沙灘而得名。津沙因為保有傳統的老酒釀造技術，所以又被稱為老酒的故鄉。每年的秋天也在此舉辦老酒節，讓年輕人可以傳承傳統的製酒技藝。



## 雲台山觀景台

雲台山是南竿最高峰、馬祖第二高山，海拔248公尺，僅次於北竿鄉的壁山。雲台山也列入「臺灣小百岳」，是南竿極佳的眺望點，登高可遠眺北竿列島、莒光列島與大陸沿海。

## 媽祖文化宗教園區



## 生態旅遊路線

馬祖群島因為孤懸海外，又經過長達36年的軍事管制，除了軍事設施外，鮮少人為的開發與破壞，加上軍事必要的植被栽種，使得馬祖的自然生態十分可觀。

### 官帽山生態園區

2003年仁愛村發起一項名為「歷史的鏈結—尋找官帽」的活動，重新揭開官帽山的神祕面紗。當地的社區協會整復出林道，並將路線延伸至海濱，並規劃出觀景台、小型遊樂場等設施。特別的是登山步道以砲彈壘砌，仁愛國小的師生們也在路旁種植許多原生植物，也豎立解說牌，是體驗馬祖生態的路線之一。

### 珠螺潮間帶

南竿珠螺村玄天上帝廟旁，有一大片的潮間帶，每逢退潮時，就有居民帶著工具，到潮間帶尋寶。馬祖的潮間帶可以發現許多貝類，像是文蛤、珠螺、蝶螺、海鋼盔等。除了珠螺村外，清水村的老人活動中心前，也可發現沙蟹、螺類的蹤跡。

### 勝天公園

勝天公園面積廣闊，壩頂的風光也十分怡人。從勝天公園往下走，可以通達海濱，園區中有一片臺灣櫟的造林地，林間步道旁也可以發現許多馬祖原生種的植物。一旁的植被園區則種植了許多馬祖的特色植物，例如桃金娘、豆梨、薜荔及唐杜鵑等。

### 四維澳口

南竿西北角的四維村是傳統的漁村，澳口外有漁戶在此養殖淡菜。四維村外海，曾有大批的鯨豚現蹤，引起生態學者的注意。來到四維村除了可以到海灘尋找海濱生物外，這裡也有一座漁業展示館，館中介紹了馬祖的海洋資源，也有許多鄰近海域捕獲魚類的標本。



# 北竿鄉



芹壁聚落

北竿鄉(島)位於南竿島北方，是馬祖群島的第二大島，面積約8.94平方公里，高登與亮島是距離大陸最近的離島，目前仍有軍隊駐守。北竿鄉下轄六個村—橋仔、塘岐、芹壁、坂里、白沙和后澳。塘岐村是最大的聚落，對臺灣的空運航空站—北竿機場也位於塘岐；白沙港則是主要的船運碼頭。

## 必遊景點

### 白沙港與平水尊王廟

白沙為北竿主要的船運碼頭，昔日是以漁業為主的漁村，沿著山坡而建的聚落中，仍可以發現傳統石屋與漁寮。碼頭旁最顯眼的建築為平水尊王廟，也是北竿規模最大的廟宇，主祀平水尊王，相傳為南宋時的抗元大將，曾毀容、隱姓埋名在北竿島，後結交義士起義，兵敗自刎。廟前的「白沙勝境」牌樓與宮殿式的建築是北竿著名的地標。

### 坂里遊客中心與天后宮

坂里村是北竿鄉的農業中心，擁有最大的農田，主要種植蘿蔔、白菜等馬祖代表性的蔬菜。坂里沙灘就位於遊客中心後方，連綿的沙灘加上寬闊的視野，十分適合戲水、踏浪，也附設有供遊客沖洗的設備。

在白沙往坂里的半路上，在右側沙灘上有一座紅頂黃牆、十分搶眼的天后宮，因為造型小巧又特別，也成為北竿著名的地標。廟前的小石獅，造型也與臺灣常見的造型不太一樣，模樣十分可愛。



北海坑道

### 北海坑道

從坂里往塘岐方向的叉路，可通往北海坑道。因為此地舊稱午沙，又稱午沙坑道。午沙坑道的規模不大，完工至今不曾使用，坑口目前仍有軍隊駐守。午沙坑道長度僅500多公尺，但人工開鑿的痕跡，仍讓人驚嘆。

### 芹壁聚落

芹壁聚落沿著山坡而建，面向寬闊的大海，海中突出一座「龜島」，傳聞與芹壁極佳的風水有關。芹壁原是漁業為主的聚落，民國四十五年實施戰地政務，漁業沒落，六〇年代退出聯合國與中美斷交，也引發移民臺灣潮，芹壁逐漸荒廢。一直到八〇年代解除軍管，加上九十一年時的聚落整復，芹壁村成為最具代表性的傳統聚落，有人讚譽此地為「小希臘」，駐軍在此留下的戰爭標語也成為另類遊趣。

### 塘岐村

塘岐村為北竿鄉最大的聚落，除了擁有對臺交通的北竿機場，許多民宿、飯店、餐廳、小吃、特產店都集中在塘岐。塘岐村中有兩座知名廟宇，一是機場旁的水

部尚書府，另一座是街上的蕭王府。水部尚書為南宋抗元名將陳文龍，為福建沿海的信仰之一；蕭王府是北竿周姓先民奉香火而來，在民國初年協助解決瘟疫，而成為信仰中心。北竿著名的元宵擺暎也以蕭王府為中心。

### 橋仔村

北部的橋仔村是早期的漁業中心，因漁源枯竭已逐漸沒落，村中仍留有早期的漁寮。繁榮時期橋仔蓋了許多廟宇，現在卻成了神明比居民多的景象。橋仔村中建有一座漁具展示館，規模雖小，卻也詳實記錄了這裡風光的過往。

### 后澳戰爭和平公園

后澳村的大沃山頂，原屬於軍方的據點，現已規劃為「戰爭和平紀念公園」，在通往山頂的路旁，展示了坑道、碉堡、機槍、裝甲等。園區內新落成的主題館收藏並展示了昔日的戰地生活、軍用裝備、馬祖地區專用的紙鈔、出入通行證、空飄宣傳單等，都是馬祖人印象深刻的物品，是兩岸對峙時特有的產物。



橋仔村



戰爭和平紀念館

## 生態旅遊路線

北竿鄉有許多生態步道，可以觀賞到許多馬祖特有的動植物和昆蟲，每年夏天的燕鷗季，從白沙港或橋仔村，都有賞鷗船可以登上大坵島。

### 芹壁自然步道

芹壁有一條環狀步道，另一端可通往上村。登上制高點可以遠眺高登、大坵島，甚至遠方的大陸沿海。這條步道有豐富的植物和昆蟲生態，植物以菊科、禾本科為主，例如野百合、野牡丹、油菊等。

### 塘岐碧園

碧園是一座兼具休憩與植物保育的公園，園區內種滿了相思樹、棟樹等，園中有小橋、涼亭、觀景平台、植被區及陣亡官兵紀念碑等。這裡可以觀察到豐富的植物生態，像是薜荔、海芙蓉、紅花石蒜等；園中的蕨類也不少，俗稱兔腳蕨的圓蓋蔭石蕨，是十分少見的物種，全臺灣也僅在北竿發現過。



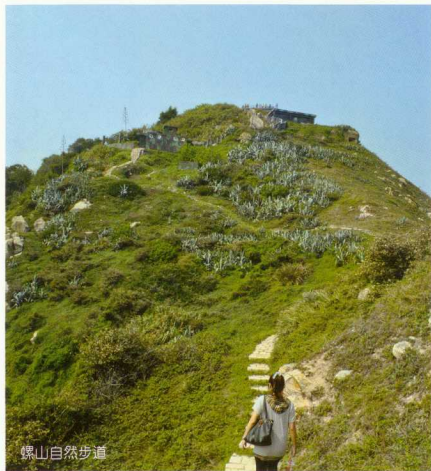
### 壁山步道

壁山是北竿最高峰，也是馬祖的最高山，海拔298公尺。從塘岐可以循壁山步道的指示牌進入，步道長約730公尺，一路上的石階兩旁可以發現蝥螭、蟋蟀等昆蟲，植物的生態也十分多樣，可以發現馬祖紫檀、馬祖卷柏等特有植物。登上壁山觀景台可以俯瞰塘岐村、北竿機場、螺山及蚌山等。



### 螺山自然步道

后澳戰爭和平紀念公園一旁的12據點就是螺山自然步道的入口，步道全長約750公尺，但有些路段比較陡峭，加上可能出現的強勁海風，步行時須特別小心。螺山自然步道是早期后澳居民採銅的小徑，因為東北季風強勁，所以林木形成特有的「風剪作用」，即植株平貼地面、低矮或呈現不對稱生長。其中可以發現斜生的凹葉柃木（濱柃木）十分奇特。每年4、5月時，步道旁可發現許多野百合及許多野生花草。



螺山自然步道

### 大坵步道

橋仔村外的大坵島昔有駐軍及少數居民，後來駐軍撤離、居民搬遷，縣政府就在島上放養梅花鹿。大坵為著名的賞鷗地點，每年夏天燕鷗來到馬祖群島繁衍，其中包括了「神話之鳥」—黑嘴端鳳頭燕鷗。遊客可以搭船從海上或登島觀賞燕鷗。此外，島上也闢有一條自然步道，長約400-500公尺，也可觀察到豐富的植物生態，約有一百多種，其中包括薜荔、絲穗金粟蘭、流蘇樹等，步道的觀景台也可眺望高登島及大陸沿海。



大坵島



燕鷗保護區

# 莒光鄉



東犬燈塔

莒光鄉(島)位於南竿島南方，主要由西莒島和東莒島組成，西莒含離島面積僅2.4平方公里，東莒島含離島面積約2.86平方公里。西莒島的青帆村為鄉公所所在地，也是西莒對外的門戶；東莒島的船運碼頭在大坪村，島上有東犬燈塔及大埔石刻等歷史景點。

## 必遊景點

### 青帆村

韓戰時期美國的CIA情報局在西莒島的青帆村設立「西方公司」，做為情報蒐集的基地，目前白色的「山海一家」建築就是西方公司的所在。兩岸對峙時期，西莒亦移駐大量軍隊，讓青帆村一度十分繁榮，有馬祖的「小香港」之稱。青帆村為西莒對外的門戶，莒光鄉公所也設於此，沿著丘陵而建的聚落，因為近年來駐軍大量裁撤而顯得清寂落莫，留下許多老厝和招牌。

### 菜埔澳

西莒島東北的菜埔澳，是典型的花崗岩海岸地形，不僅壯闊雄偉，海域中的紫菜更以質佳量少而聞名，每年的冬、春兩季是採收季節，而此地的紫菜開採也有個奇特的風俗，就是由當年輪值供奉陳將軍廟的村民才有開採權，四個村輪流採收，因為村民認為這片海域的紫菜屬於陳將軍所有。





### 大坪村與大埔村

大坪村是東莒島的門戶，也是人口最多的村莊，主要的民宿、旅店及特產行都位於大坪。大坪村有一條新開闢的「魚路古道」可以通抵大埔村。大埔村也是傳統的漁村，保存有傳統聚落的風貌，村中的「大埔石刻」屬於國定古蹟，石刻是明代沈有容殲滅倭寇的刻文。

### 福正村

東莒的福正村擁有大片的潮間帶與沙灘，每年夏季的「花蛤節」主要的活動場地就在這裡，吸引了不少遊客來此體驗撿拾花蛤的樂趣。福正海岸旁的閩東聚落也十分壯觀，是不少攝影師最愛的取景地。村落的丘陵上方就是知名的東莒燈塔，以白色花崗岩砌成的塔身，搭配藍天白雲引人入勝。

### 東犬燈塔與呂何崖

東犬燈塔又稱東莒燈塔。鴉片戰爭後，福州開放為通商口岸，東莒為洋船往來的必經之地，清同治十一年（西元1872年）英商與閩浙總督簽約合建「東沙島燈塔」（英人稱中犬燈塔），迄今已近一百四十年的歷史。目前燈塔內設有文物館，典雅的白色燈塔搭配綠草、海景，也是許多攝影師最愛獵取的主題。

順著環島公路往大埔走，有個神秘小海灘，又稱呂何崖，屬於海蝕地形的奇景，一旁設有觀景台，可以瞭望全景，夏秋之際芒花迎風搖曳，十分美麗。



西莒高帆村



東莒福正村



東莒呂何崖

## 生態旅遊路線

### 蛇山燕鷗保護區

西莒島西邊坵岸旁的蛇山，是突出海面的陸連島，退潮時可以涉水登島。但現已規劃為燕鷗保護區，遊客僅能從坵岸海岸的賞鳥亭遠望來此覓食、繁衍的燕鷗。紅燕鷗、白眉燕鷗、蒼燕鷗、鳳頭燕鷗及「神話之鳥」一黑嘴端鳳頭燕鷗均曾在此現蹤。這片潮間帶也孕育了許多品種的貝類。

### 魚路古道

魚路古道是昔日漁戶們從大埔運送魚貨至大坪的步道，近年來經過當地居民的努力，重新清理、規劃出生態步道，在沿途豎立標示牌，路旁復育、栽植當地的原生植物，例如紅花石蒜、豆梨及百合等，也栽種桃花、山櫻花樹，在春夏時花雨繽紛，十分宜人。

### 大埔聚落

大埔聚落經過近年的修復，已重現傳統聚落的風姿。除了傳統的石印屋聚落外，村中的草地上也可觀察到豐富的植物與昆蟲生態，像是薜荔、琉球野薔薇等，夏季時，草地上可以發現為數不少的草蟬；此外，也可發現巨山蟻、細腰蜂及紋白蝶等昆蟲。

### 福正聚落

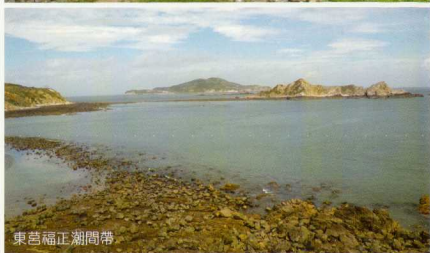
福正聚落旁的潮間帶孕育了許多濱海生物，像是著名的花蛤、螺螺及貽貝等，每年也在此舉辦花蛤節。



西莒蛇山



東莒魚路古道



東莒福正潮間帶

# 東引鄉



東引中柱港

東引舊稱「東湧」，在【連江縣誌】中記載，明代為防患海盜，即在「東湧」設立遠哨。東引在清末因為海上貿易頻繁，加上民國初年福建颶風肆虐，不少福建沿海居民移居東引，一時盛況空前，舟楫擠滿了港澳。

## 必遊景點

### 中柱港

東引鄉分為東引和西引，中柱島原來是為兩座島之間的陸連礁，民國七十八年中柱堤完工後，連結了東、西引，兩島透過堤上的道路輕鬆往來。中柱島上的「中流砥柱」與「感恩亭」，是東引最著名的地標。從中柱島往西引方向眺望，有個形似僧人面對經書的大石，稱「和尚看經」。

### 燕秀潮音

東引全島全為礫灘，有許多鬼斧神工的海蝕地形，南岸的燕秀鼻是一處絕壁天險的海蝕地貌，海浪經由海蝕洞拍打岩壁，發出陣陣的迴音，稱為「燕秀潮音」。從這裡可以眺望老鼠沙及雙子礁的燕鷗保護區。

### 安東坑道

東引有兩處鬼斧神工的戰備坑道，一是位於南岸的北海坑道，但多次崩塌而少對外開放，另一處知名的坑道工事為「安東坑道」，坑道以30度斜角穿過二重山入海。坑道內具有完整的生活設施，包括砲塔、寢室、廚房及養豬場等。

## 東湧燈塔、烈女義坑

東湧燈塔位於東引的東邊，屬於三級古蹟，也是東引最具代表性的建築，從燈塔上方向下瞭望視野十分壯闊，白色的塔柱與碧海藍天是攝影師取景的最佳角度。燈塔附近的「一線天」和「烈女義坑」，都是壯觀的海蝕地形。烈女義坑相傳有少女因受到海盜調戲、寧死不屈而縱身入海，現在崖頂設有觀景台，台下的浪濤巨響十分震撼。



安樂坑道



東湧燈塔

## 生態旅遊路線

### 樂華、中柳村

樂華與中柳村是東引最主要的聚落，就位於對外交通的中柱港上方，經過忠誠門拾階往上就可抵達，石階旁仍保留不少傳統石屋建築，有些已經廢棄、旁生雜草，有些則重新整建，重現往日景象。村旁與東引國小周遭的綠地可以觀察到不少昆蟲生態，有鳳蝶、竹節蟲、椿象、蛾類及天牛等。往運動場方向及東湧水庫旁的步道，也可以看到瓢蟲和金花蟲等。

### 東湧燈塔

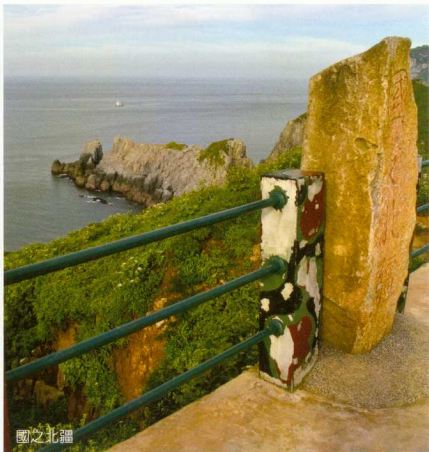
從烈女義坑步行經太白天聲到東湧燈塔，沿途可以觀賞到許多植物生態，例如紅花石蒜、油菊、琉球野薔薇及薛荔等，一年四季都有不同的野花可以觀賞，因為多樣化的植物，也孕育多種昆蟲在此生長，例如黃粉蝶、椿象、瓢蟲、天牛及蟋蟀等。



北海坑道

### 北海坑道、東引苗圃

北海坑道面臨大海，海岸旁可以觀賞到受到季風吹斜的濱柃木和海桐等，坑道旁的東引苗圃也暗藏不少昆蟲生態，特別是被喻為最古老的天牛族群的長角窄胸天牛。



## 馬祖旅遊指南



### 一、臺灣—馬祖間交通

#### 1. 飛機：立榮航空聯絡電話：

台北(02)2518-5166、南竿(0836)26511、北竿(0836)56578、台中(04)2615-5199。

#### 2. 臺馬輪：行駛基隆—南竿—東引。

台馬輪每週一基隆停航，週二南竿及東引停航。停航期間合富輪行駛台馬(臺馬輪可裝載車輛同行)。

基隆：(02)2424-6868、南竿：(0836)26655。

### 二、馬祖離島交通

南竿—北竿：南竿每日上午7:00至下午17:10每小時開航；北竿每日上午7:30至下午17:30每小時開航。

電話：(0836)26760 \ (0836)55388

南竿—莒光：每日有交通船往返南竿、東莒、西莒三地。南竿開航時間為7:00、11:00、14:30。

南竿莒光航線電話：(0836)26760。

西莒—東莒：每日4班交通船往返。西莒開航時間7:30、10:00、14:00、17:10。

東莒西莒航線電話：(0836)22503、22130。

### 三、馬祖當地交通

#### 1. 公車

南、北竿都有公車站牌，不分站每人15元，一日券50元。

南竿由介壽公車總站分成 海線(所經景點：酒廠、勝利水庫、馬港天后宮等)及山線(所經景點：酒廠、鐵板、津沙公園、中山門、儲水澳水庫等)。

連絡電話：南竿：(0836)25755；北竿：(0836)56358。

#### 2. 計程車

計費方式採按錶計費，費率依連江縣政府95年11月24日連交路字第0950032935號公告，採日夜間同錶，起跳1250公尺約100元，每續程250公尺5元，延滯計時5元。

包車遊覽每小時約500元、半日約1500元，實際計費資訊或相關諮詢服務，請逕洽計程車工會(0836)22705或各車行。

#### 3. 遊覽車及汽車出租

四鄉五島皆有公車出租，加滿油、含司機，每小時租金約700-1000元不等；汽、客車出租亦為加滿油、依車種、含司機與否等條件，每日租金約1500-4500元。

#### 4. 機車出租

機車出租費用多為每日約500-600元、半日約300元(皆加滿油)，有些車行還提供導覽地圖，或是機場與碼頭租車、還車時的接送服務，請先去電話詢。

### 四、旅遊服務

#### 1. 馬祖國家風景區管理處本部

連江縣南竿鄉仁愛村95-1號

電話：(0836)25630

#### 2. 北竿遊客中心

連江縣北竿鄉坂里村47號

電話：(0836)56534

#### 3. 東引遊客中心

連江縣東引鄉樂華村160-1號

電話：(0836)77266

#### 4. 莒光遊客中心

連江縣莒光鄉福正村1號

電話：(0836)89388



### 五、氣候

馬祖列島氣候屬於亞熱帶海洋型季風氣候。由於馬祖列島四面臨海，受海洋季風影響甚鉅，全年的盛行為東北風，尤其入秋、冬季，東北季風冷而強勁，風速甚大。馬祖地區四季分明，春秋兩季尚溫暖，冬夏兩季溫差懸殊。年均溫為8-27度。最冷為1月，均溫8.9度；最熱為8月，均溫27.1度。4至6月多梅雨，但雨量不多，冬季10月-2月東北季風強盛，但可能因無高山阻擋，雨量不大，是馬祖的乾季。（連江縣文獻委員會，1986；張長義，1998）。

### 六、地方節慶

**擺暎：**馬祖最盛大的民俗慶典，時間在農曆的元宵節，地方廟宇舉行繞境遊行，家家戶戶也張燈結彩，一整夜的活動一直延續到次日分食祭品後才告結束。擺暎的活動日期各村略有不同，所以可以熱鬧上好幾天。

**媽祖誕辰：**和臺灣一樣，媽祖亦為馬祖的主要信仰，每年的媽祖誕辰均舉行盛大的祭典。

**補庫：**馬祖特有的宗教活動，舉行的時間約在四、五月，居民在各自村中的廟宇進行補庫儀式，意即安撫孤魂野鬼，也祈求一年順利平安。

**媽祖昇天祭：**每年農曆的九月初九為媽祖成道日，相傳媽祖投海救父後金身漂至馬祖，所以每年以馬港的天后宮為主，舉行熱鬧的慶典活動。



### 七、馬祖列島相關位置圖



### 八、馬祖旅遊相關網站

- 1.馬祖卡踏旅遊網 <http://www.m-kaliu.com.tw/>
- 2.馬祖國家風景區 <http://www.matsu-nsa.gov.tw/>
- 3.馬祖背包客旅遊網 <http://www.matsu-nsa.gov.tw/Backpacker/>
- 4.馬祖日報 <http://www.matsu-news.gov.tw/>
- 5.馬祖資訊網 <http://www.matsu.idv.tw/>





國家圖書館出版品預行編目(CIP)資料

馬祖生態 精彩100 / 楊達元、王建華撰  
文 -- 連江縣南竿鄉：連縣府，民100.12  
面；20×21公分  
ISBN 978-986-03-1177-8(精裝)  
1.生態旅遊 2.福建省連江縣  
673.19/137.6 100027499

GPN：1010004822

## 《馬祖生態 精彩100》

出版者 連江縣政府  
發行人 楊綏生  
總編輯 曹爾元  
企劃編輯 江冠緯、蔡錫鍊  
審訂 黃士元、陳財輝、邱志郁

編輯製作 晴易文坊媒體行銷有限公司  
專案企劃 魏欣俞  
視覺設計 黃鴻鈞、張儂薰  
撰文 楊達元  
圖文提供 連江縣政府  
攝影 王建華、黃士元、林文智、徐培峰、  
黃行七、方華德、何健銘、陳登創、楊達元  
地址 連江縣南竿鄉介壽村76號  
電話 0836-25131  
網址 www.matsu.gov.tw

承印 結業彩藝有限公司  
地址 新北市中和區永和路333巷6號  
出版日期 中華民國100年12月  
工本費 新台幣300元整  
版權所有 翻印必究





中華民國精彩一百

馬祖生態精彩100



## 中華民國 精彩一百

馬祖生態 精彩100

GPN:1010004822

ISBN-13: 978-9860311778



9 789860 311778

奇裡  
生態  
精彩  
100

Splendid Ecology in Matsu

